

PRITARTA

Alytaus miesto savivaldybės tarybos
2011 m. _____ d.
sprendimu Nr.

ALYTAUS MIESTO SAVIVALDYBĖS VISUOMENĖS SVEIKATOS STEBĖSENOS 2009–2011 METŲ PROGRAMOS 2010 METŲ ATASKAITA

I. ĮVADAS

Alytaus miesto savivaldybės visuomenės sveikatos stebėseną 2010 m. buvo vykdoma pagal Alytaus miesto savivaldybės visuomenės sveikatos stebėsenos 2009–2011 metų programą, patvirtintą Alytaus miesto savivaldybės tarybos 2009 m. gruodžio 3 d. sprendimu Nr. T-225. Iš duomenų šaltinių buvo renkama 2007–2010 m. informacija apie Alytaus miesto savivaldybės visuomenės sveikatos būklę: gyventojų mirtingumas, gimstamumas, sergamumas psichikos, neinfekcinėmis ir infekcinėmis ligomis, traumų skaičius ir pan. Dauguma sveikatos rodiklių buvo gauti iš centralizuotai teikiamų duomenų šaltinių: Statistikos departamento prie Lietuvos Respublikos Vyriausybės, Higienos instituto Sveikatos informacinio centro leidinių ir kompiuterinių duomenų bazių, Užkrečiamų ligų ir AIDS centro, Vilniaus teritorinės ligonių kasos, Alytaus apskrities vyriausiojo policijos komisariato, Alytaus darbo biržos, Alytaus miesto savivaldybės administracijos Vaiko teisių apsaugos skyriaus, UAB „Dzūkijos vandenys“.

II. VARTOJAMOS SAŲVOKOS

Visuomenės sveikata – gyventojų visapusė dvasinė, fizinė ir socialinė gerovė.

Visuomenės sveikatos stebėseną – tikslingai organizuotas ir sistemingai atliekamas gyventojų sveikatos būklės, ją veikiančių sveikatos rizikos veiksnių duomenų rinkimas, kaupimas, apdorojimas, saugojimas, analizė ir vertinimas.

Sergamumas – savivaldybės gyventojams per metus naujai išaiškintų ligos atvejų ir vidutinio metinio gyventojų skaičiaus santykis.

Bendrasis sergamumas – savivaldybės gyventojams per metus registruotų ligos atvejų ir vidutinio metinio gyventojų skaičiaus santykis.

Sergantys asmenys (arba paplitimas) – asmenų, sergančių tam tikra liga arba turinčių tam tikrą požymį ir rizikos populiacijos narių skaičiaus tam tikru laikotarpiu santykis. Rizikos populiacija – tai tiriami šalyje ar tam tikroje teritorijoje gyvenantys tik tie žmonės, kurie gali sirgti tam tikra liga ar turėti analizuojamą požymį

Vidutinė tikėtina gyvenimo trukmė – vidutinis metų skaičius, liekantis gyventi asmenims nuo tam tikro amžiaus, jeigu išliktų esamo laikotarpio mirtingumo lygis.

DEMOGRAFINĖ IR SOCIALINĖ BŪKLĖ

Šalyje demografinę ir socialinę situaciją atspindi šie rodikliai: gyventojų skaičius, jų amžius, lytis, vidutinė tikėtina gyvenimo trukmė, gimstamumas, mirtingumas, nedarbo lygis, socialinės rizikos šeimų ir nusikalstamų veikų skaičiai.

Statistikos departamento prie Lietuvos Respublikos Vyriausybės (LSD) duomenimis, jau daugelį metų gyventojų skaičius Alytaus miesto savivaldybėje sistemingai mažėja: 2009 m. pradžioje gyveno 67 505 gyventojai, o 2010 metais – 66 841 gyventojas, t. y. 664 gyventojais sumažėjo (1 lentelė). Gyventojų skaičiaus mažėjimą tiek mieste, tiek Lietuvoje sąlygoja mažas gimstamumas, didėjantis gyventojų mirtingumas bei gyventojų migracija.

1 lentelė. Gyventojų skaičiai metų pradžioje pagal lytį

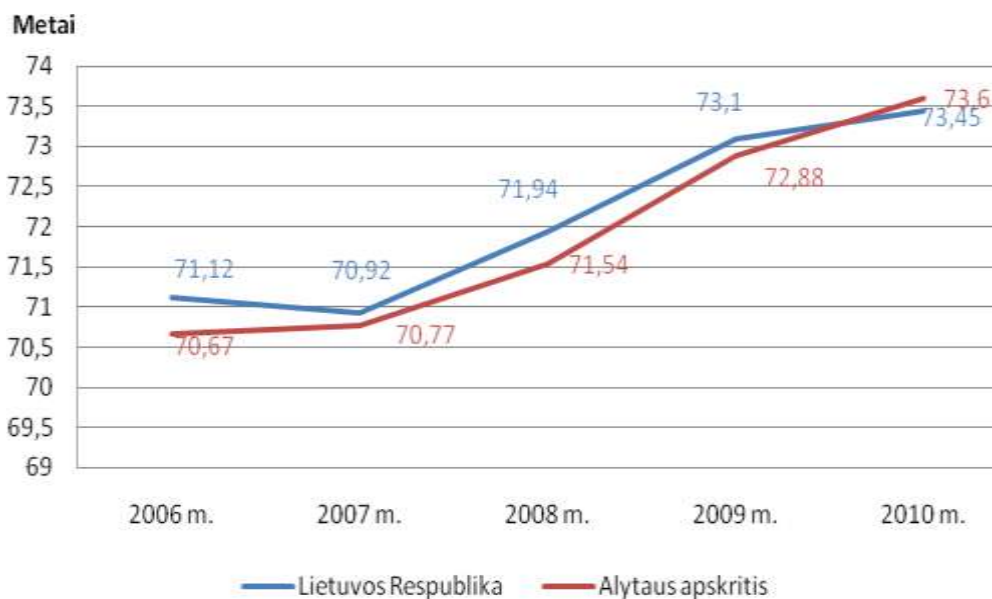
	Lietuva							
	2007 m.		2008 m.		2009 m.		2010 m.	
	Abs. sk.	Proc. *	Abs. sk.	Proc.*	Abs. sk.	Proc.*	Abs. sk.	Proc.*
Vyrai	1576963	46,6	1566994	46,5	1559247	46,5	1547751	46,5
Moterys	1807916	53,4	1799363	53,5	1790625	53,5	1781288	53,5
Iš viso	3384879	100	3366357	100	3349872	100	3329039	100
	Alytus							
	2007 m.		2008 m.		2009 m.		2010 m.	
	Abs. sk.	Proc.*	Abs. sk.	Proc.*	Abs. sk.	Proc.*	Abs. sk.	Proc.*
Vyrai	32724	47,5	32367	47,4	31928	47,3	31565	47,2
Moterys	36111	52,5	35937	52,6	35577	52,7	35276	52,8
Iš viso	68835	100	68304	100	67505	100	66841	100

*- Alytaus miesto savivaldybės visuomenės sveikatos biuro išvestinis rodiklis.

(Šaltinis: Statistikos departamentas prie Lietuvos Respublikos Vyriausybės)

Metų pradžioje gyventojų skaičiaus pasiskirstymas pagal lytį Alytaus mieste rodo, kad 2010 m. gyveno daugiau moterų nei vyrų (1 lentelė).

Alytaus apskrities gyventojų vidutinė gyvenimo trukmė ilgėja (2008 m. – 71,54; 2009 m. – 72,88; 2010 m. 73,60) ir pasiekė Lietuvos (2008 m. – 71,94; 2009 – 73,10; 2010 m. 73,45) (1 pav.).



1 pav. Vidutinė tikėtina gyvenimo trukmė

(Šaltinis: Statistikos departamentas prie Lietuvos Respublikos Vyriausybės)

2010 m. didžiausią Alytaus miesto savivaldybės gyventojų dalį pagal amžiaus grupes sudarė 18–44 metų asmenys (40,4 proc.). 2007–2010 m. laikotarpiu iki 17 metų amžiaus jaunuolių skaičius sumažėjo ir 2010 m. sudarė 19,9 proc. visų savivaldybės gyventojų. Pastaruoju metu daugėja gyventojų, turinčių 65 m. ir vyresnių (12,3 proc.) (2 lentelė).

2 lentelė. Gyventojų skaičiai metų pradžioje pagal amžiaus grupes

		Lietuva							
Amžiaus grupės	2007 m.		2008 m.		2009 m.		2010 m.		
	Abs. sk.	Proc. *	Abs. sk.	Proc.*	Abs. sk.	Proc.*	Abs. sk.	Proc.*	
0-17	695510	20,5	673887	20,0	653736	19,5	636071	19,1	
18-44	1337465	39,5	1328163	39,5	1320837	39,4	1308297	39,3	
45-64	824633	24,4	831151	24,7	839070	25,1	850270	25,5	
65+	527271	15,6	533156	15,8	536229	16,0	534401	16,1	
Iš viso	3384879	100	3366357	100	3349872	100	3329039	100	
		Alytus							
Amžiaus grupės	2007 m.		2008 m.		2009 m.		2010 m.		
	Abs. sk.	Proc. *	Abs. sk.	Proc.*	Abs. sk.	Proc.*	Abs. sk.	Proc.*	
0-17	15197	22,1	14561	21,3	13884	20,6	13308	19,9	
18-44	27273	39,6	26930	39,4	26414	39,1	26981	40,4	
45-64	18868	27,4	19081	28,0	19202	28,4	18324	27,4	
65+	7497	10,9	7732	11,3	8005	11,9	8228	12,3	
Iš viso	68835	100	68304	100	67505	100	66841	100	

*- Alytaus miesto savivaldybės visuomenės sveikatos biuro išvestinis rodiklis.

(Šaltinis: Statistikos departamentas prie Lietuvos Respublikos Vyriausybės)

Alytaus mieste 2010 m. natūralus gyventojų prieaugis sugrįžo į 2008 m. lygį ir yra ženkliai didesnis už šalies vidurkį (3 lentelė).

3 lentelė. Natūrali gyventojų kaita

		Lietuva							
		2007m.		2008m.		2009m.		2010 m.	
		Abs. sk.	1000 gyv.	Abs. sk.	1000 gyv.	Abs. sk.	1000 gyv.	Abs. sk.	1000 gyv.
Gimstamumas		32346	9,6	35065	10,5	36682	11,0	35626	10,9
Mirtingumas		45624	13,5	43832	13,1	42032	12,6	42120	12,8
Natūralus gyventojų prieaugis		-13278	-3,9	-8767	-2,6	-5350	-1,6	-6494	-1,9
		Alytus							
		2007m.		2008m.		2009m.		2010 m.	
		Abs. sk.	1000 gyv.	Abs. sk.	1000 gyv.	Abs. sk.	1000 gyv.	Abs. sk.	1000 gyv.
Gimstamumas		629	9,2	633	9,3	675	10,1	604	9,3
Mirtingumas		686	10,0	636	9,4	582	8,7	609	9,3
Natūralus gyventojų prieaugis		-57	-0,8	-3	-0,1	80	1,4	-5	-0,1

(Šaltinis: Statistikos departamentas prie Lietuvos Respublikos Vyriausybės)

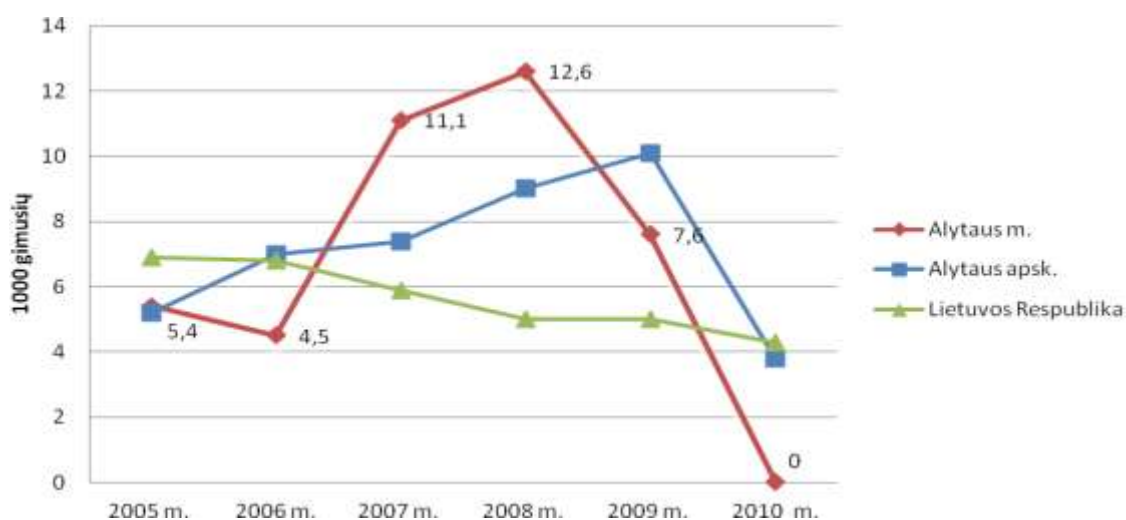
Alytaus mieste 2007–2010 m. laikotarpį daugiausiai gimdė 25–29 metų moterys (4 lentelė).

4 lentelė. Gimusieji Alytaus mieste pagal motinos amžių

Amžiaus grupės	2007 m.	2008 m.	2009 m.	2010 m.
Iki 15 m.	0	0	0	0
15–19	38	44	32	24
20–24	153	141	153	126
25–29	230	226	248	242
30–34	142	145	170	148
35–39	56	66	63	55
40–44	9	11	9	8
45–49	1	0	0	1
50 ir vyresni	0	0	0	0

(Šaltinis: Statistikos departamentas prie Lietuvos Respublikos Vyriausybės)

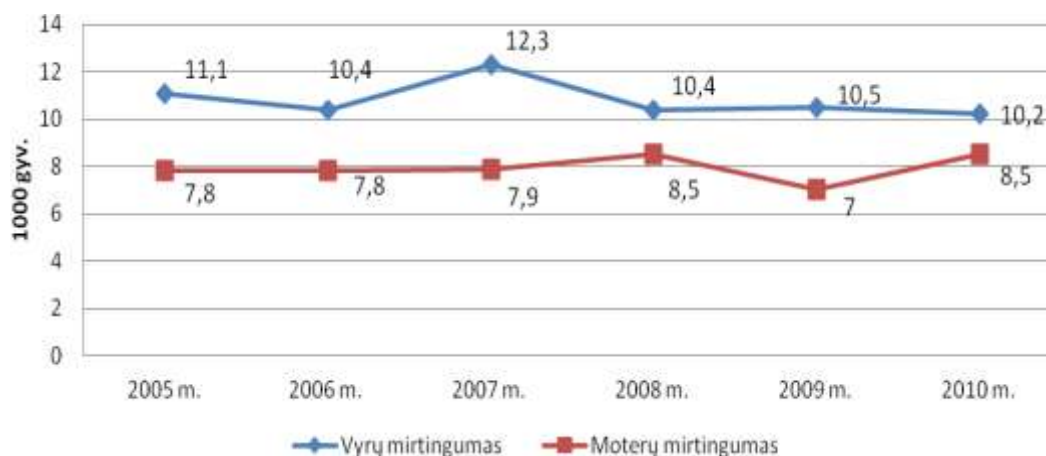
Alytaus mieste 2010 m. nebuvo užregistruota nei vienos kūdikio mirties (2 pav.).



2 pav. Kūdikių mirtingumas 1000-ai gyvų gimusių

(Šaltinis: Statistikos departamentas prie Lietuvos Respublikos Vyriausybės)

Alytaus mieste 2005–2010 m. mirtingumo rodiklių santykis pagal lytį nepasikeitė, vyrų mirtingumas yra ženkliai didesnis nei moterų (3 pav.).



3 pav. Alytaus miesto gyventojų mirtingumas pagal lytį

(Šaltinis: Statistikos departamentas prie Lietuvos Respublikos Vyriausybės)

Alytaus mieste 2009 m. didžiausias vyrų mirtingumas buvo 60–64 ir 65–69 metų amžiaus grupėse, o 2010 m. 65–69 metų. Moterų didžiausias mirtingumas 2009–2010 m. buvo 85 metų ir vyresnių (5 lentelė).

5 lentelė. Mirtingumas pagal lytį ir amžiau grupes Alytaus miesto savivaldybėje

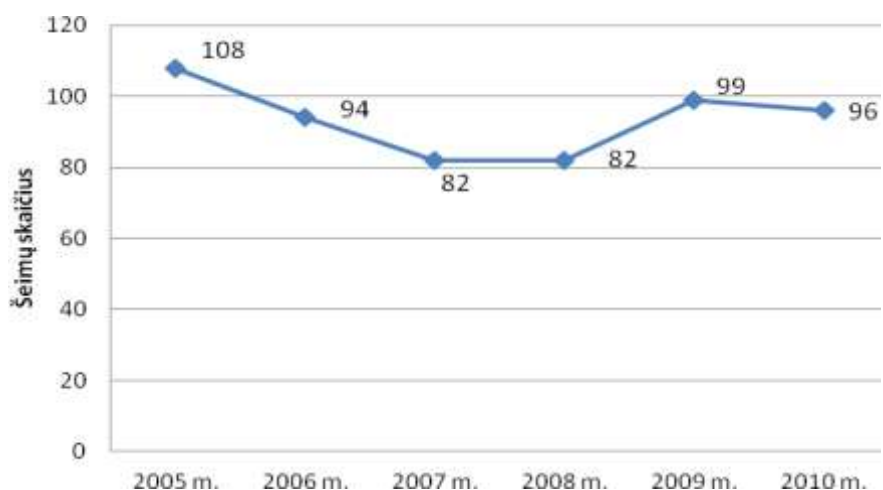
Amžiaus grupės	2008 m.				2009 m.				2010 m.			
	Vyr.		Mot.		Vyr.		Mot.		Vyr.		Mot.	
	Abs. sk.	Proc.*	Abs. sk.	Proc.*	Abs. sk.	Proc.*	Abs. sk.	Proc.*	Abs. sk.	Proc.*	Abs. sk.	Proc.*
Iš viso	333		303		334		248		315		294	
0	4	1,2	4	1,3	3	0,9	2	0,8	0	0,0	0	0,0
1–4	1	0,3	0	0,0	1	0,3	0	0,0	1	0,3	1	0,3
5–9	0	0,0	0	0,0	0	0,0	1	0,4	0	0,0	0	0,0
10–14	0	0,0	0	0,0	0	0,0	1	0,4	0	0,0	0	0,0
15–19	0	0,0	0	0,0	1	0,3	1	0,4	2	0,6	0	0,0
20–24	4	1,2	2	0,7	4	1,2	2	0,8	2	0,6	0	0,0
25–29	5	1,5	0	0,0	5	1,5	2	0,8	2	0,6	3	1,0
30–34	8	2,4	3	1,0	4	1,2	2	0,8	6	1,9	1	0,3
35–39	12	3,6	2	0,7	17	5,1	1	0,4	6	1,9	1	0,3
40–44	14	4,2	3	1,0	8	2,4	3	1,2	8	2,5	4	1,3
45–49	22	6,6	15	5,0	23	6,9	5	2,0	27	8,6	6	2,0
50–54	30	9,0	10	3,3	20	6,0	15	6,0	25	7,9	9	3,1
55–59	37	11,1	19	6,3	31	9,3	10	4,0	27	8,6	17	5,8
60–64	26	7,8	14	4,6	44	13,2	9	3,6	33	10,5	19	6,5
65–69	45	13,5	25	8,3	46	13,8	22	8,9	48	15,2	13	4,4
70–74	32	9,6	25	8,3	40	12,0	23	9,3	43	13,7	32	10,9
75–79	33	9,9	41	13,5	37	11,1	41	16,5	30	9,5	41	14,0
80–84	31	9,3	74	24,4	28	8,4	47	19,0	28	8,9	58	19,7
85 ir vyresni	29	8,7	66	21,8	22	6,6	61	24,6	27	8,6	89	30,3

*- Alytaus miesto savivaldybės visuomenės sveikatos biuro išvestinis rodiklis. Procentai nuo visų mirusių Alytaus miesto savivaldybės gyventojų.

(Šaltinis: Statistikos departamentas prie Lietuvos Respublikos Vyriausybės)

Alytaus darbo biržos duomenimis, nedarbo lygis Alytaus mieste 2010 m. buvo 16,4 proc. Ieškančių darbo asmenų (įregistruotų per metus) skaičius 2010 m. jau siekė 6 343, iš jų 2 633 moterys (41,51 proc.) ir 3 710 vyrų (58,49 proc.)

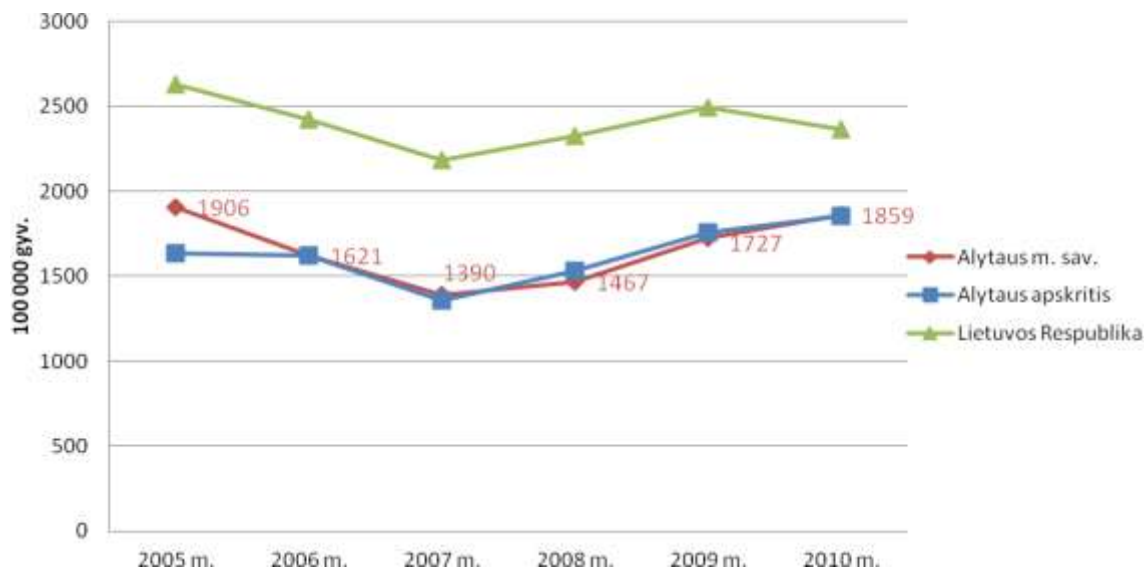
Socialinės rizikos šeimoms priskiriamos tos šeimos, kuriose vienas ar keli šeimos nariai piktnaudžiauja alkoholiu, narkotinėmis, psichotropinėmis medžiagomis arba dėl turimos negalios, skurdo, socialinių įgūdžių stokos negali ar nesugeba prižiūrėti vaikų; taip pat kai vienas arba keli šeimos nariai naudoja psichologinę, fizinę ar socialinę prievartą prieš savo vaikus; arba gaunamą valstybės paramą naudoja ne šeimos interesams. Remiantis Alytaus miesto savivaldybės administracijos Vaiko teisių apsaugos ir Socialinės paramos skyrių pateiktais duomenimis, socialinės rizikos šeimų skaičius per 2006–2009 m. laikotarpį Alytaus mieste padidėjo, o 2010 m. jau stebimas nedidelis sumažėjimas (4 pav.).



4 pav. Socialinės rizikos šeimų skaičius Alytaus mieste
(Šaltinis: Alytaus miesto savivaldybės administracijos Vaiko teisių apsaugos ir Socialinės paramos skyriai)

Socialinė pašalpa skiriama šeimai (vienam gyvenančiam asmeniui), jei jos (jo) pajamos per mėnesį yra mažesnės už valstybės remiamas pajamas. Remiantis Alytaus miesto savivaldybės administracijos socialinės paramos skyriaus pateiktais duomenimis, 2010 m. sausio mėn. socialinę pašalpą gavo 3 734 asmenys, o gruodžio mėn. – 5 635 asmenys.

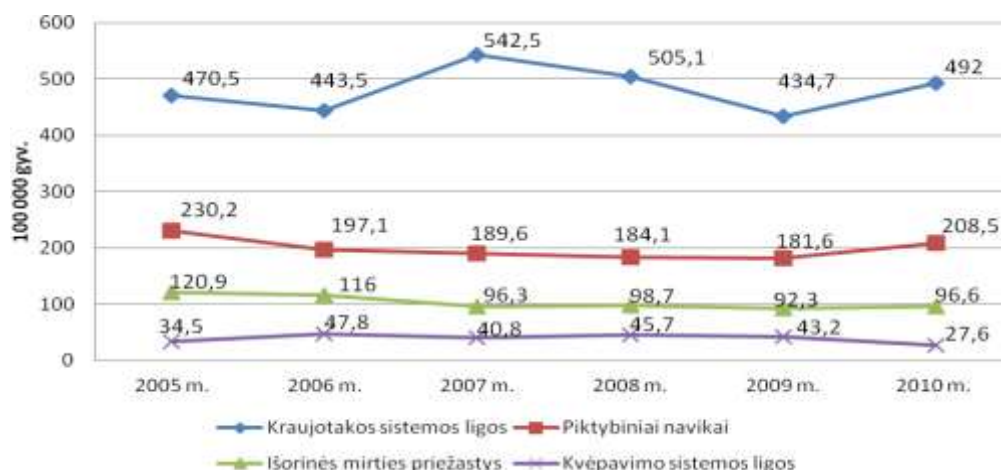
Alytaus mieste 2010 m. užregistruota 1 213 nusikalstamų veikų, t. y. 53 daugiau nei 2009 m. Alytaus mieste 2010 m. 100 000 gyventojų teko 1 859 nusikalstamos veikos, o Lietuvoje 2 363 (5 pav.).



5 pav. Užregistruotos nusikalstamos veikos 100 000 gyventojų.
(Šaltinis: Lietuvos Respublikos vidaus reikalų ministerija)

GYVENTOJŲ SVEIKATOS BŪKLĖ

Nagrinėjant mirties priežasčių struktūrą Alytaus mieste 2005–2010 m. laikotarpiu daugiausia mirčių atvejų buvo užregistruota dėl kraujotakos sistemos ligų (6 pav.).



6 pav. Alytaus miesto gyventojų mirtingumas

(Šaltinis: Statistikos departamentas prie Lietuvos Respublikos Vyriausybės)

Alytaus mieste 2010 m. lyginant su 2009 m. mirtingumas dėl kraujotakos sistemos ligų padidėjo, tačiau yra mažesnis už šalies vidurkį (6 lentelė).

6 lentelė. Mirtingumas dėl kraujotakos sistemos ligų

	2007 m.		2008 m.		2009 m.		2010 m.	
	Abs. sk.	100 000 gyv.	Abs. sk.	100 000 gyv.	Abs. sk.	100 000 gyv.	Abs. sk.	100 000 gyv.
Lietuva	24307	720,1	23623	703,5	23292	697,5	23627	718,9
Alytaus apskritis	1450	814,6	1403	796,7	1290	740,2	1402	823,0
Alytaus m. sav.	372	542,5	343	505,1	292	434,7	321	492,0

(Šaltinis: Higienos instituto Sveikatos informacijos centras)

Antrą vietą Alytaus miesto gyventojų mirties priežasčių struktūroje užimantys piktybiniai navikai 2010 m. lyginant su 2009 m. padidėjo, tačiau yra mažesnis už šalies vidurkį (7 lentelė).

7 lentelė. Mirtingumas dėl piktybinių navikų

	2007 m.		2008 m.		2009 m.		2010 m.	
	Abs. sk.	100 000 gyv.	Abs. sk.	100 000 gyv.	Abs. sk.	100 000 gyv.	Abs. sk.	100 000 gyv.
Lietuva	8282	245,4	8266	246,2	8130	243,5	8110	246,7
Alytaus apskritis	482	270,8	446	253,3	436	250,2	458	268,9
Alytaus m. sav.	130	189,6	125	184,1	122	181,6	136	208,5

(Šaltinis: Higienos instituto Sveikatos informacijos centras)

Mirtingumas dėl traumų, apsinuodijimų ir kitų išorinių priežasčių Alytuje užima trečią vietą 2010 m. lyginant su 2009 m. padidėjo, bet yra mažesnis už šalies vidurkį. (8 lentelė).

8 lentelė. Mirtingumas dėl išorinių priežasčių

	2007 m.		2008 m.		2009 m.		2010 m.	
	Abs. sk.	100 000 gyv.	Abs. sk.	100 000 gyv.	Abs. sk.	100 000 gyv.	Abs. sk.	100 000 gyv.
Lietuva	5246	155,4	4785	142,5	4168	124,8	4045	123,1
Alytaus apskritis	250	140,5	276	156,7	223	128,0	225	132,1
Alytaus m. sav.	66	96,3	67	98,7	62	92,3	63	96,6

(Šaltinis: Higienos instituto Sveikatos informacijos centras)

Alytaus mieste 2010 m. išanalizavus mirtingumo dėl išorinių priežasčių pasiskirstymą nustatyta, kad daugiausiai mirčių buvo dėl tyčinių susižalojimų – 24,5/100 000 gyv., bet neviršijo šalies vidurkio. Antrą vietą užėmė pasikėsinimai – 6,1/ 100 000 gyv. (9 lentelė).

9 lentelė. Mirtingumo dėl išorinių priežasčių pasiskirstymas

	2007 m.		2008 m.		2009 m.		2010 m.	
	Abs. sk.	100 000 gyv.	Abs. sk.	100 000 gyv.	Abs. sk.	100 000 gyv.	Abs. sk.	100 000 gyv.
<i>Transporto įvykiuose</i>								
Lietuva	877	26	600	17,9	457	13,7	372	11,3
Alytaus apskritis	37	20,8	33	18,7	31	17,8	9	5,3
Alytaus m. sav.	5	7,3	9	13,3	9	13,4	1	1,5
<i>Apsinuodijimai alkoholiu</i>								
Lietuva	483	14,3	462	13,8	344	10,3	310	9,4
Alytaus apskritis	12	6,7	6	3,4	3	1,7	4	2,4
Alytaus m. sav.	2	2,9	0	0	0	0	1	1,5
<i>Tyčiniai susižalojimai</i>								
Lietuva	1025	30,4	1111	33,1	1138	34,1	1018	31,0
Alytaus apskritis	70	39,3	80	45,4	61	35,0	75	44,0
Alytaus m. sav.	19	27,7	20	29,5	19	28,3	16	24,5
<i>Pasikėsinimai</i>								
Lietuva	242	7,2	248	7,4	199	6,0	74	2,3
Alytaus apskritis	10	5,6	15	8,5	8	4,6	7	4,1
Alytaus m. sav.	3	4,4	6	8,8	3	4,5	4	6,1

(Šaltinis: Statistikos departamentas prie Lietuvos Respublikos Vyriausybės)

Alytaus mieste bendras suaugusiųjų (nuo 18 metų) sergamumas padidėjo: 2009 m. 67 865, 2010 m. 70 047 (1308,5/1000 suaug.), tačiau neviršija šalies vidurkio (10 lentelė).

10 lentelė. Suaugusiųjų (nuo 18 metų) bendrasis sergamumas

	2007 m.		2008 m.		2009 m.		2010 m.	
	Iš viso užregistruota susirgimų	1000 suaug.	Iš viso užregistruota susirgimų	1000 suaug.	Iš viso užregistruota susirgimų	1000 suaug.	Iš viso užregistruota susirgimų	1000 suaug.
Lietuva	4807313	1786,5	4889925	1814,9	4950440	1837,2	4984187	1850,8
Alytaus apskritis	211084	1496,8	224975	1598,6	223847	1593,7	226265	1612,2
Alytaus m. sav.	66821	1244,6	68590	1277,7	67865	1266,7	70047	1308,5

Susirgimai, užregistruoti ambulatorinę pagalbą teikiančiose įstaigose, SVEIDROS duomenimis.

(Šaltinis: Higienos instituto Sveikatos informacijos centras)

Alytaus mieste bendras vaikų (0–17 metų) sergamumas sumažėjo ir neviršija šalies vidurkio (11 lentelė).

11 lentelė. Vaikų (0–17 metų) bendrasis sergamumas

	2007 m.		2008 m.		2009 m.		2010 m.	
	Iš viso užregistruota susirgimų	1000 vaikų	Iš viso užregistruota susirgimų	1000 vaikų	Iš viso užregistruota susirgimų	1000 vaikų	Iš viso užregistruota susirgimų	1000 vaikų
Lietuva	1564775	2285,4	1478014	2226,6	1543156	2392,8	1502253	2361,7
Alytaus apskritis	73983	2000,3	70400	1990,9	71568	2115,6	69726	2107,7
Alytaus m. sav.	30785	2069,0	27445	1929,8	28744	2114,2	27901	2096,6

Susirgimai, užregistruoti ambulatorinę pagalbą teikiančiose įstaigose, SVEIDROS duomenimis

(Šaltinis: Higienos instituto Sveikatos informacijos centras)

Analizuojant Alytaus miesto suaugusiųjų sergamumą stebima, kad 2010 m. naujų susirgimų užregistruota mažiau negu 2009 m. (12 lentelė).

12 lentelė. Suaugusiųjų (nuo 18 metų) sergamumas

	2007 m.		2008 m.		2009 m.		2010 m.	
	Naujai užregistruota susirgimų	1000 suaug.	Naujai užregistruota susirgimų	1000 suaug.	Naujai užregistruota susirgimų	1000 suaug.	Naujai užregistruota susirgimų	1000 suaug.
Lietuva	2564279	952,9	2507163	930,5	2476393	919,0	2375353	882,1
Alytaus apskritis	112607	798,5	112971	802,7	109421	779,0	103822	739,7
Alytaus m. sav.	37735	702,8	35747	665,9	35341	659,6	33529	626,3

Susirgimai, užregistruoti ambulatorinę pagalbą teikiančiose įstaigose, SVEIDROS duomenimis
(Šaltinis: Higienos instituto Sveikatos informacijos centras)

Alytaus mieste 2010 m. vaikų naujai užregistruotų susirgimų skaičius sumažėjo: 2009 m. 26585, 2010 m. 25 424, tačiau viršijo Lietuvos vidurkį (13 lentelė).

13 lentelė. Vaikų (0–17 metų) sergamumas

	2007 m.		2008 m.		2009 m.		2010 m.	
	Naujai užregistruota susirgimų	1000 vaikų	Naujai užregistruota susirgimų	1000 vaikų	Naujai užregistruota susirgimų	1000 vaikų	Naujai užregistruota susirgimų	1000 vaikų
Lietuva	1273084	1859,3	1170710	1763,6	1221898	1894,7	1176403	1849,5
Alytaus apskritis	63574	1719,4	59417	1680,3	60389	1785,1	57772	1746,4
Alytaus m. sav.	28537	1917,9	25234	1774,3	26585	1955,4	25424	1910,4

Susirgimai, užregistruoti ambulatorinę pagalbą teikiančiose įstaigose, SVEIDROS duomenimis
(Šaltinis: Higienos instituto Sveikatos informacijos centras)

14 lentelė. Sergantys asmenys pagal lytį ir amžiaus grupes Alytaus mieste 2010 m.

Diagnozės pavadinimas	Sergantys asmenys 1000 gyv.						
	Iš viso	0-17 m.	18-44 m.	45-64 m.	65+ m.	Vyr.	Mot.
Infekcinės ir parazitinės ligos, iš jų:	34,7	56,61	23,74	29,64	46,45	29,75	39,22
tuberkuliozė	1,21	0,47	0,85	1,92	1,92	1,69	0,78
lytiškai plintančios ligos	56,71	0	0,97	0,66	0	0,26	0,84
Piktybiniai navikai, iš jų:	18,84	1,33	3,21	25,53	79,69	19,78	18,00
trachėjos, bronchų, plaučių piktybiniai navikai	0,80	-	0,08	1,1	3,6	1,43	0,23
odos piktybiniai navikai	1,84	-	0,23	2,03	9,12	1,49	2,15
krūties piktybiniai navikai	5,6	-	1,18	10,09	14,24	-	5,6
gimdos kaklelio piktybiniai navikai	1,05	-	0,79	1,70	1,66	-	1,05
priešinės liaukos piktybiniai navikai	7,70	-	0	7,19	60,94	7,70	-
Kraujo ir kraujodaros organų ligos	12,02	8,73	10,52	12,52	20,64	5,52	17,82
anemija	10,32	7,88	9,13	10,32	17,76	3,8	16,14
Endokrininės sistemos ligos, iš jų:	67,14	18,64	37,12	111,51	138,02	38,58	92,65
cukrinis diabetas	21,69	1,4	4,14	34,64	79,09	19,55	23,60
Psichikos ir elgesio sutrikimai, iš jų:	53,13	47,65	34,68	60,94	101,78	38,32	66,36
demencija ir Alzheimerio liga	5,36	-	0,5	1,48	37,09	3,51	7,02
nuotaikos sutrikimai	13,87	0,47	10,01	26,02	19,92	5,20	21,62
šizofrenija	5,58	0,31	6,61	8,18	4,80	4,06	6,94
Nervų sistemos ligos, iš jų:	52,25	27,99	36,42	74,06	90,97	42,22	61,18
epilepsija ir epilepsinė būklė	5,82	7,02	4,76	6,26	6,36	5,88	5,78
cerebrinis paralyžius	1,69	4,44	0,93	1,1	1,08	1,98	1,42
Akių ligos, iš jų:	68,01	90,53	35,34	66,43	138,26	48,23	85,69
katarakta	8,12	-	0,39	5,55	50,17	5,2	10,74
glaukoma	14,41	-	2,47	21,25	58,57	9,36	18,93
Ausų ligos	25,41	28,38	16,08	30,31	40,69	22,09	28,77
Kraujotakos sistemos ligos, iš jų:	169,77	9,05	43,03	261,01	611,26	138,13	198,05
hipertenzinės ligos	124,63	1,40	22,89	207,70	448,63	96,95	149,37
širdies veiklos nepakankamumas	14,50	-	0,97	10,60	87,13	13,12	15,73
išeminė širdies liga, iš jos:	34,49	-	2,75	38,71	176,67	32,61	36,17
miokardo infarktas	2,64	-	0,27	3,46	12,24	3,25	2,09
cerebrovaskulinės ligos, iš jų:	18,19	-	1,20	17,79	99,86	13,06	22,79
Kvėpavimo sistemos ligos, iš jų:	268,97	674,83	179,06	143,79	197,31	255,80	280,75
ūminės viršutinių kvėpavimo takų infekcijos ir gripas	185,39	590,22	121,64	57,76	39,37	179,21	190,91
lėtinės apatinių kvėpavimo takų ligos	25,28	35,32	6,88	24,16	69,37	26,47	24,21
astma ir astminė būklė	15,08	35,25	5,92	13,34	16,32	14,16	15,91
Virškinimo sistemos ligos (be dantų ligų), iš jų:	82,98	126,48	52,16	85,26	106,81	72,49	92,36
skrandžio ir dvylikapirštės žarnos opos	5,99	0,78	3,48	8,84	15,60	6,11	5,89
tulžies pūslės akmenligė	5,35	-	2,36	9,61	13,56	2,53	7,87
kasos ligos	1,21	0,62	0,85	1,65	2,28	1,66	0,81
Odos ir poodžio ligos	40,47	61,45	32,98	33,11	47,53	35,01	45,34
Jungiamojo audinio ir skeleto raumenų sistemos ligos, iš jų:	116,29	64,95	78,83	173,82	185,91	96,39	134,07
artropatijos	43,25	-	21,88	61,71	87,37	32,22	53,12
osteoporozė	6,07	-	0,23	8,02	29,28	1,17	10,45
Urogenitalinės sistemos ligos, iš jų:	86,63	22,46	80,00	122,60	127,46	40,34	128,01
priešinės liaukos hiperplazija	20,98	-	1,00	29,75	127,01	20,98	-
moters dubens organų uždegiminės ligos	19,74	2,99	37,68	17,48	1,66	-	19,74
Įgimtos formavimosi ydos	9,21	38,68	3,21	0,88	0,72	10,30	8,24
Traumos ir kiti išorinių priežasčių padariniai, iš jų:	64,00	83,43	57,8	60,94	60,00	78,27	51,23
galvos sužalojimai, iš jų:	10,07	16,61	8,62	8,29	8,4	13,02	7,43
kojų lūžimai, iš jų:	4,83	3,9	3,48	5,49	9,00	5,03	4,64
šlaunikaulio lūžimai	1,16	0,23	0,11	0,71	6,84	0,94	1,36
terminiai ir cheminiai nudegimai	1,26	1,64	1,08	1,32	1,08	1,46	1,07
apsinuodijimai	1,30	3,30	3,12	0,86	1,30	1,40	1,22

(Šaltinis: Higienos instituto Sveikatos informacijos centras)

Sergamumas infekcinėmis ir parazitinėmis ligomis Alytaus mieste 2010 m. lyginant su 2009 m. sumažėjo ir yra mažesnis už Lietuvos vidurkį (15 lentelė).

15 lentelė. Sergamumas infekcinėmis ir parazitinėmis ligomis

	2007 m.		2008 m.		2009 m.		2010 m.	
	Abs. sk.*	1000 gyv.	Abs. sk.*	1000 gyv.	Abs. sk.*	1000 gyv.	Abs. sk.*	1000 gyv.
Lietuva	134180	39,75	129338	38,52	126689	37,94	123613	37,6
Alytaus apskritis	4985	28,01	4835	27,46	4162	23,88	4152	24,4
Alytaus m. sav.	2233	32,57	2200	32,4	1646	24,50	1464	22,4

*- Alytaus miesto savivaldybės visuomenės sveikatos biuro išvestinis rodiklis
(Šaltinis: Higienos instituto Sveikatos informacijos centras)

Didžiausias sergamumas infekcinėmis ir parazitinėmis ligomis stebimas vaikų amžiaus grupėje ir 65 metų ir vyresnių. Infekcinėmis ir parazitinėmis ligomis daugiau sirgo moterų nei vyrų (14 lentelė).

2010 m. Alytaus mieste asmenų, sergančių tuberkulioze, 2 kartus daugiau buvo vyrų nei moterų. Pagal amžiaus grupes tuberkulioze daugiausia sirgo 45 metų ir vyresni žmonės (14 lentelė).

Naujai užregistruotų lytiškai plintančiomis ligomis susirgimų skaičius Alytaus mieste 2010 m. lyginant su 2009 m. sumažėjo ir yra mažesnis už šalies vidurkį (16 lentelė).

16 lentelė. Sergamumas lytiškai plintančiomis ligomis

	2007 m.		2008 m.		2009 m.		2010 m.	
	Abs. sk.*	1000 gyv.	Abs. sk.*	1000 gyv.	Abs. sk.*	1000 gyv.	Abs. sk.*	1000 gyv.
Lietuva	6211	1,84	5440	1,62	5570	1,67	5754	1,8
Alytaus apskritis	174	0,98	146	0,83	110	0,63	114	0,7
Alytaus m. sav.	58	0,86	54	0,80	44	0,66	30	0,5

*- Alytaus miesto savivaldybės visuomenės sveikatos biuro išvestinis rodiklis
(Šaltinis: Higienos instituto Sveikatos informacijos centras)

Alytaus mieste 2010 m. pagal amžiaus grupes asmenų, sergančių lytiškai plintančiomis ligomis, daugiausiai buvo 25–34 metų amžiaus grupėje (14 lentelė).

Alytaus mieste 2010 m. užregistruota 2 nauji ŽIV atvejai (17 lentelė)

17 lentelė. Sergamumas ŽIV

	2007 m.		2008 m.		2009 m.		2010 m.	
	Abs. sk.	100 000 gyv.	Abs. sk.	100 000 gyv.	Abs. sk.	100 000 gyv.	Abs. sk.	100 000 gyv.
Lietuva	106	3,14	95	2,83	180	5,39	153	4,66
Alytaus apskritis	4	2,25	16	9,09	14	8,03	4	2,35
Alytaus m. sav.	0	0	0	0	11	16,38	2	3,07

(Šaltinis: Užkrečiamųjų ligų ir AIDS centras)

Sergamumas sifiliu Alytaus mieste sumažėjo ir neviršija šalies ir Alytaus apskrities rodiklių. Alytaus mieste 2010 m. buvo registruotas 1 naujas sifilio atvejis (18 lentelė).

18 lentelė. Sergamumas sifiliu

	2007 m.		2008 m.		2009 m.		2010 m.	
	Abs. sk.	100 000 gyv.	Abs. sk.	100 000 gyv.	Abs. sk.	100 000 gyv.	Abs. sk.	100 000 gyv.
Lietuva	275	8,2	326	9,7	330	9,9	347	10,6
Alytaus apskritis	9	5,1	40	22,7	17	9,8	5	2,9
Alytaus m. sav.	6	8,8	29	42,7	11	16,4	1	1,5

(Šaltinis: Užkrečiamųjų ligų ir AIDS centras)

Sergamumas gonorėja Alytaus mieste sumažėjo ir neviršija Lietuvos vidurkio. 2010 m. Alytaus mieste registruoti 5 nauji susirgimai gonorėja (19 lentelė).

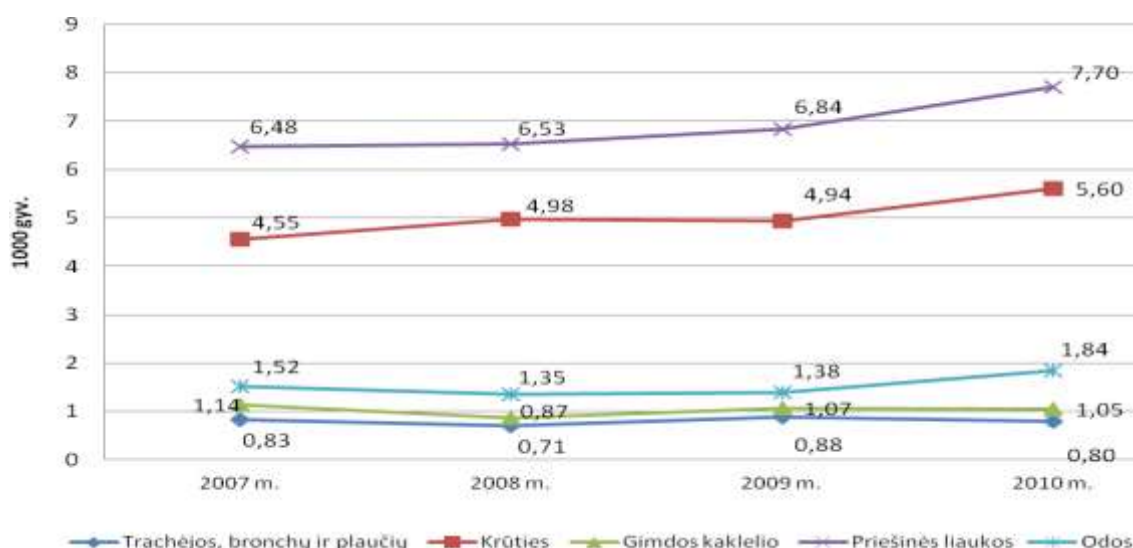
19 lentelė. Sergamumas gonorėja

	2007 m.		2008 m.		2009 m.		2010 m.	
	Abs. sk.	100 000 gyv.	Abs. sk.	100 000 gyv.	Abs. sk.	100 000 gyv.	Abs. sk.	100 000 gyv.
Lietuva	471	14,0	533	15,9	391	11,7	315	9,6
Alytaus apskritis	14	7,9	19	10,8	22	12,6	8	4,7
Alytaus m. sav.	10	14,6	14	20,6	18	26,8	5	7,7

(Šaltinis: Užkrečiamųjų ligų ir AIDS centras)

Palyginus 2010 m. ir 2008 m. duomenis, Alytaus miesto asmenų, sergančių piktybiniais navikais, skaičius padidėjo. Alytaus mieste piktybiniais navikais dažniau sirgo vyrai nei moterys. Daugiausiai asmenų, sergančių piktybiniais navikais, yra 65 m. ir vyresnių amžiaus grupėje. Vyrai dažniausiai serga priešinės liaukos (prostatos) – 7,7/ 1000 gyv., o moterys – krūties piktybiniais navikais – 5,6/1000 gyv. (14 lentelė).

Alytaus mieste analizuojant 2007–2010 m. laikotarpį asmenų, sergančių priešinės liaukos, krūties ir odos piktybiniais navikais, skaičius didėja, o gimdos kaklelio ir trachėjos, bronchų ir plaučių mažėja (7 pav.).



7 pav. Piktybiniais navikais sergantys asmenys Alytaus mieste

(Šaltinis: Higienos instituto Sveikatos informacijos centras)

Alytaus mieste 2010 m. vyrų, sergančių priešinės liaukos piktybiniais navikais, skaičius pagal amžiaus grupes didžiausias buvo tarp 65 metų ir vyresnių žmonių (60,94/1000 vyr.) (14 lentelė).

Analizuodami moterų, sergančių krūties piktybiniais navikais, duomenis pagal amžiaus grupes, matome, kad daugiausia sergančių šia liga 2010 m. Alytaus mieste buvo tarp 65 metų ir vyresnio amžiaus moterų – 14,24/1000 mot. (14 lentelė).

Moterų, sergančių gimdos kaklelio piktybiniais navikais, skaičius pagal amžiaus grupes 2010 m. Alytaus mieste didžiausias buvo tarp 45–64 metų amžiaus moterų (1,7/1000 mot.) (14 lentelė).

Alytaus mieste 2010 m. asmenų, sergančių odos ir trachėjos bronchų, plaučių piktybiniais navikais, skaičius pagal amžiaus grupes, didžiausias buvo tarp 65 metų ir vyresnių (14 lentelė).

Alytaus mieste 2010 m. gyventojų bendrasis sergamumas kraujo ir kraujodaros organų ligomis lyginant su 2009 m. padidėjo. 2007–2010 m. Alytaus mieste šių ligų rodikliai buvo mažesni už Lietuvos vidurkį (20 lentelė).

20 lentelė. Bendrasis sergamumas kraujo ir kraujodaros organų ligomis

	2007 m.		2008 m.		2009 m.		2010 m.	
	Abs. sk.*	1000 gyv.	Abs. sk.*	1000 gyv.	Abs. sk.*	1000 gyv.	Abs. sk.*	1000 gyv.
Lietuva	27612	8,18	28812	8,58	30229	9,05	33654	10,2
Alytaus apskritis	1164	6,54	1357	7,71	1507	8,65	1696	10,0
Alytaus m. sav.	416	6,07	463	6,82	572	8,53	724	11,1

*- Alytaus miesto savivaldybės visuomenės sveikatos biuro išvestinis rodiklis
(Šaltinis: Higienos instituto Sveikatos informacijos centras)

Alytaus mieste 2010 m. asmenų, sergančių kraujo ir kraujodaros organų ligomis, 3 kartus buvo daugiau moterų nei vyrų. Pagal amžiaus grupes kraujo ir kraujodaros organų ligomis daugiausia sirgo 65 metų ir vyresni žmonės(14 lentelė).

Alytaus mieste 2010 m. gyventojų bendrasis sergamumas endokrininės sistemos ligomis palyginus su 2009 m. išaugo. 2007–2010 m. Alytaus mieste šios ligos rodikliai buvo mažesni už Lietuvos vidurkį (14 lentelė).

21 lentelė. Bendrasis sergamumas endokrininės sistemos ligomis

	2007 m.		2008 m.		2009 m.		2010 m.	
	Abs. sk.*	1000 gyv.	Abs. sk.*	1000 gyv.	Abs. sk.*	1000 gyv.	Abs. sk.*	1000 gyv.
Lietuva	235280	69,70	272410	81,12	291650	87,33	318421	96,9
Alytaus apskritis	7984	44,86	10736	60,97	11989	68,79	13797	81,0
Alytaus m. sav.	2746	40,06	3437	50,62	3641	54,20	4616	70,8

*- Alytaus miesto savivaldybės visuomenės sveikatos biuro išvestinis rodiklis
(Šaltinis: Higienos instituto Sveikatos informacijos centras)

Sergančių endokrininės sistemos ligomis pagal lytį 2010 m. Alytaus mieste 2 kartus daugiau moterų nei vyrų. Pagal amžiaus grupes endokrininės sistemos ligomis daugiausia sirgo 65 metų ir vyresnių amžiaus grupės asmenys (17 lentelė).

Sergamumas cukriniu diabetu Alytaus mieste 2010 m. palyginus su 2009 m. išaugo. 2010 m. Alytaus mieste sergančiųjų cukriniu diabetu rodiklis buvo mažesnis už Lietuvos vidurkį (22 lentelė).

22 lentelė. Sergamumas cukriniu diabetu

	2007 m.		2008 m.		2009 m.		2010 m.	
	Abs. sk.*	1000 gyv.	Abs. sk.*	1000 gyv.	Abs. sk.*	1000 gyv.	Abs. sk.*	1000 gyv.
Lietuva	8270	2,45	9604	2,86	9253	2,77	8780	2,7
Alytaus apskritis	274	1,54	348	1,98	356	2,04	405	2,4
Alytaus m. sav.	87	1,27	114	1,69	122	1,82	157	2,4

*- Alytaus miesto savivaldybės visuomenės sveikatos biuro išvestinis rodiklis
(Šaltinis: Higienos instituto Sveikatos informacijos centras)

Sergančių cukriniu diabetu pagal lytį 2010 m. daugiau moterų nei vyrų. Pagal amžiaus grupes 2010 m. Alytaus mieste cukriniu diabetu daugiausia sirgo 65 m. ir vyresnių amžiaus grupės asmenų (14 lentelė).

Alytaus mieste 2010 m. bendrasis sergamumas psichikos ir elgesio sutrikimais palyginus su 2009 m. padidėjo. Alytaus mieste bendrasis sergamumas psichikos ir elgesio sutrikimais yra mažesnis už Lietuvos vidurkį (23 lentelė).

23 lentelė. Bendrasis sergamumas psichikos ir elgesio sutrikimais

	2007 m.		2008 m.		2009 m.		2010 m.	
	Abs. sk.*	1 000 gyv	Abs. sk.*	1 000 gyv.	Abs. sk.*	1 000 gyv.	Abs. sk.*	1 000 gyv.
Lietuva	190013	56,29	201016	59,86	201678	60,39	207930	63,3
Alytaus apskritis	10754	60,42	11322	64,30	10811	62,03	10828	63,6
Alytaus m. sav.	3726	54,34	3827	56,36	3665	54,56	3575	54,8

*- Alytaus miesto savivaldybės visuomenės sveikatos biuro išvestinis rodiklis
(Šaltinis: Higienos instituto Sveikatos informacijos centras)

Sergančių psichikos ir elgesio sutrikimais pagal lytį 2010 m. daugiau moterų nei vyrų. Pagal amžiaus grupes 2010 m. Alytaus mieste psichikos ir elgesio sutrikimais daugiausia sirgo 65 ir vyresnių amžiaus grupės asmenų (14 lentelė).

Alytaus mieste sergamumas demencija ir Alzheimerio liga 2010 m. lyginant su 2009 m. sumažėjo (24 lentelė). Alytaus mieste sergamumas demencija ir Alzheimerio liga yra mažesnis už Lietuvos vidurkį.

24 lentelė. Sergamumas demencija ir Alzheimerio liga

	2007 m.		2008 m.		2009 m.		2010 m.	
	Abs. sk.*	1 000 gyv	Abs. sk.*	1 000 gyv.	Abs. sk.*	1 000 gyv.	Abs. sk.*	1 000 gyv.
Lietuva	6683	1,98	7992	2,38	7282	2,18	7151	2,2
Alytaus apskritis	370	2,08	484	2,75	409	2,35	271	1,6
Alytaus m. sav.	159	2,33	207	3,05	141	2,10	106	1,6

*- Alytaus miesto savivaldybės visuomenės sveikatos biuro išvestinis rodiklis
(Šaltinis: Higienos instituto Sveikatos informacijos centras)

Sergančių demencija ir Alzheimerio liga pagal lytį 2010 m. dvigubai daugiau moterų nei vyrų. Pagal amžiaus grupes 2010 m. Alytaus mieste demencija ir Alzheimerio liga daugiausia sirgo 65 ir vyresnių amžiaus grupės asmenų (14 lentelė).

Sergančių šizofrenija pagal lytį 2010 m. Alytaus mieste daugiau moterų nei vyrų. Pagal amžiaus grupes šizofrenija daugiausia sirgo 45–64 m. amžiaus grupės asmenys (14 lentelė).

Sergančių nuotaikos sutrikimais pagal lytį 2010 m. Alytaus mieste keturis kartus dažniau sirgo moterų nei vyrų. Pagal amžiaus grupes nuotaikos sutrikimais daugiausia sirgo 45–64 m. amžiaus grupės asmenys (14 lentelė).

Alytaus mieste 2010 m. gyventojų bendrasis sergamumas nervų sistemos ligomis palyginti su 2009 m. padidėjo, tačiau buvo mažesnis už Lietuvos vidurkį (25 lentelė).

25 lentelė. Bendrasis sergamumas nervų sistemos ligomis

	2007 m.		2008 m.		2009 m.		2010 m.	
	Abs. sk.*	1000 gyv.	Abs. sk.*	1000 gyv.	Abs. sk.*	1000 gyv.	Abs. sk.*	1000 gyv.
Lietuva	265931	78,78	277212	82,55	274105	82,08	279943	85,2
Alytaus apskritis	12541	70,46	14474	82,20	13349	76,59	13504	79,3
Alytaus m. sav.	3104	45,28	3294	48,51	2831	42,14	3009	46,1

*- Alytaus miesto savivaldybės visuomenės sveikatos biuro išvestinis rodiklis
(Šaltinis: Higienos instituto Sveikatos informacijos centras)

Asmenų, sergančių nervų sistemos ligomis pagal lytį 2010 m. Alytaus mieste buvo daugiau moterų nei vyrų. Pagal amžiaus grupes nervų sistemos ligomis daugiausia sirgo 65 metų ir vyresnių amžiaus grupės asmenų (14 lentelė).

Alytaus mieste 2010 m. gyventojų sergamumas epilepsija ir epilepsine būkle palyginti su 2009 m. sumažėjo. 2010 m. Alytaus miesto savivaldybėje šios ligos rodiklis buvo mažesnis už Lietuvos vidurkį (26 lentelė).

26 lentelė. Sergamumas epilepsija ir epilepsine būkle

	2007 m.		2008 m.		2009 m.		2010 m.	
	Abs. sk.*	1000 gyv.	Abs. sk.*	1000 gyv.	Abs. sk.*	1000 gyv.	Abs. sk.*	1000 gyv.
Lietuva	3476	1,03	3290	0,98	2870	0,86	2967	0,9
Alytaus apskritis	179	1,01	174	0,99	123	0,71	136	0,8
Alytaus m. sav.	48	0,71	55	0,82	47	0,70	40	0,6

*- Alytaus miesto savivaldybės visuomenės sveikatos biuro išvestinis rodiklis
(Šaltinis: Higienos instituto Sveikatos informacijos centras)

Asmenų, sergančių epilepsija ir epilepsine būkle pagal lytį 2010 m. Alytaus mieste vyrų ir moterų skaičiai skyrėsi nežymiai. Pagal amžiaus grupes epilepsija ir epilepsine būkle daugiausia sirgo 0–17 m. amžiaus grupės asmenys (14 lentelė).

Alytaus mieste 2010 m. gyventojų sergamumas cerebriniu paralyžiumi lyginant su 2009 m. padidėjo. Alytaus mieste 2010 m. šios ligos rodiklis buvo kaip ir Lietuvos vidurkis (27 lentelė).

27 lentelė. Sergamumas cerebriniu paralyžiumi

	2007 m.		2008 m.		2009 m.		2010 m.	
	Abs. sk.*	1000 gyv.	Abs. sk.*	1000 gyv.	Abs. sk.*	1000 gyv.	Abs. sk.*	1000 gyv.
Lietuva	675	0,20	738	0,22	670	0,20	694	0,2
Alytaus apskritis	21	0,12	28	0,16	32	0,18	29	0,2
Alytaus m. sav.	8	0,13	12	0,19	10	0,15	13	0,2

*- Alytaus miesto savivaldybės visuomenės sveikatos biuro išvestinis rodiklis
(Šaltinis: Higienos instituto Sveikatos informacijos centras)

Sergančių cerebriniu paralyžiumi pagal lytį 2010 m. Alytaus mieste nežymiai daugiau vyrų nei moterų. Pagal amžiaus grupes cerebriniu paralyžiumi daugiausia sirgo 0–17 m. amžiaus grupės asmenys (14 lentelė).

Alytaus mieste 2010 m. gyventojų bendrasis sergamumas akių ligomis lyginant su 2009 m. padidėjo, tačiau buvo du kartus mažesnis už šalies vidurkį (28 lentelė).

28 lentelė. Bendrasis sergamumas akių ligomis

	2007 m.		2008 m.		2009 m.		2010 m.	
	Abs. sk.*	1000 gyv.	Abs. sk.*	1000 gyv.	Abs. sk.*	1000 gyv.	Abs. sk.*	1000 gyv.
Lietuva	467590	138,52	473661	141,05	486078	145,56	511574	155,6
Alytaus apskritis	18381	103,27	19736	112,08	19284	110,65	19369	113,7
Alytaus m. sav.	4369	63,72	4533	66,76	4177	62,18	4541	69,6

*- Alytaus miesto savivaldybės visuomenės sveikatos biuro išvestinis rodiklis
(Šaltinis: Higienos instituto Sveikatos informacijos centras)

Sergančių akių ligomis pagal lytį 2010 m. Alytaus mieste beveik dvigubai daugiau moterų nei vyrų. Pagal amžiaus grupes šiomis ligomis daugiausia sirgo 65 m. ir vyresni amžiaus grupės asmenys (14 lentelė).

Alytaus mieste 2010 m. gyventojų sergamumas katarakta palyginti su 2009 m. sumažėjo. Alytaus mieste 2010 m. šių ligų rodikliai buvo tris kartus mažesni už šalies vidurkį (29 lentelė).

29 lentelė. Sergamumas katarakta

	2007 m.		2008 m.		2009 m.		2010 m.	
	Abs. sk.*	1000 gyv.	Abs. sk.*	1000 gyv.	Abs. sk.*	1000 gyv.	Abs. sk.*	1000 gyv.
Lietuva	17553	5,20	17462	5,20	17104	5,12	17231	5,2
Alytaus apskritis	962	5,41	947	5,38	849	4,87	732	4,3
Alytaus m. sav.	220	3,21	211	3,11	153	2,28	106	1,6

*- Alytaus miesto savivaldybės visuomenės sveikatos biuro išvestinis rodiklis
(Šaltinis: Higienos instituto Sveikatos informacijos centras)

Sergančių katarakta pagal lytį 2010 m. Alytaus mieste dvigubai daugiau moterų nei vyrų. Pagal amžiaus grupes katarakta daugiausia sirgo 65 m. ir vyresni asmenys (14 lentelė).

Sergančių glaukoma pagal lytį 2010 m. Alytaus mieste dvigubai daugiau moterų nei vyrai. Pagal amžiaus grupes glaukoma daugiausia sirgo 65 m. ir vyresni asmenys (14 lentelė).

Alytaus mieste 2010 m. gyventojų bendrasis sergamumas ausų ligomis palyginti su 2009 m. padidėjo. Alytaus mieste 2010 m. šių ligų rodikliai buvo mažesni už šalies vidurkį (30 lentelė).

30 lentelė. Bendrasis sergamumas ausų ligomis

	2007 m.		2008 m.		2009 m.		2010 m.	
	Abs. sk.*	1000 gyv.	Abs. sk.*	1000 gyv.	Abs. sk.*	1000 gyv.	Abs. sk.*	1000 gyv.
Lietuva	178772	52,96	170760	50,85	167853	50,26	184826	56,2
Alytaus apskritis	5544	31,15	5578	31,68	5420	31,10	6277	36,8
Alytaus m. sav.	1129	16,47	1121	16,51	1231	18,33	1683	25,8

*- Alytaus miesto savivaldybės visuomenės sveikatos biuro išvestinis rodiklis
(Šaltinis: Higienos instituto Sveikatos informacijos centras)

Sergančių ausų ligomis pagal lytį 2010 m. Alytaus mieste daugiau moterų nei vyrų. Pagal amžiaus grupes ausų ligomis daugiausia sirgo 65 m. ir vyresni asmenys (14 lentelė).

Bendrasis sergamumas kraujotakos sistemos ligomis Alytaus mieste 2010 m. lyginant su 2009 m. padidėjo, tačiau buvo mažesnis už Lietuvos vidurkį (31 lentelė).

31 lentelė. Bendrasis sergamumas kraujotakos sistemos ligomis

	2007 m.		2008 m.		2009 m.		2010 m.	
	Abs. sk.*	1000 gyv.	Abs. sk.*	1000 gyv.	Abs. sk.*	1000 gyv.	Abs. sk.*	1000 gyv.
Lietuva	838908	248,52	889799	264,97	918471	275,04	962192	292,7
Alytaus apskritis	38895	218,52	44237	251,22	44202	253,62	48038	282,0
Alytaus m. sav.	10738	156,61	12232	180,14	11958	178,02	13886	212,8

*- Alytaus miesto savivaldybės visuomenės sveikatos biuro išvestinis rodiklis
(Šaltinis: Higienos instituto Sveikatos informacijos centras)

Alytaus mieste 2010 m. sergančių kraujotakos sistemos ligomis buvo žymiai daugiau moterų nei vyrų. Pagal amžiaus grupes kraujotakos sistemos ligomis daugiausia sirgo 65 metų ir vyresni asmenys (14 lentelė).

2010 m. lyginant su 2009 m. sergamumas hipertenzinėmis ligomis sumažėjo. Alytaus mieste sergamumo hipertenzinėmis ligomis rodikliai neviršijo šalies vidurkio (32 lentelė).

32 lentelė. Sergamumas hipertenzinėmis ligomis

	2007 m.		2008 m.		2009 m.		2010 m.	
	Abs. sk.*	1000 gyv.	Abs. sk.*	1000 gyv.	Abs. sk.*	1000 gyv.	Abs. sk.*	1000 gyv.
Lietuva	37266	11,04	39189	11,67	36359	10,89	33144	10,1
Alytaus apskritis	1822	10,24	1813	10,30	1782	10,22	1506	8,8
Alytaus m. sav.	438	6,39	465	6,86	435	6,48	367	5,6

*- Alytaus miesto savivaldybės visuomenės sveikatos biuro išvestinis rodiklis
(Šaltinis: Higienos instituto Sveikatos informacijos centras)

Alytaus mieste 2010 m. sergančių hipertenzinėmis ligomis žymiai daugiau moterų nei vyrų. Pagal amžiaus grupes hipertenzinėmis ligomis daugiausia sirgo 65 metų ir vyresnių asmenys (14 lentelė).

Alytaus mieste 2010 m. sergamumas išemine širdies liga sumažėjo ir buvo 3,2 naujų atvejų 1000-čiui gyventojų. Lyginant 2009 m. ir 2010 m. šie rodikliai sumažėjo (33 lentelė).

33 lentelė. Sergamumas išemine širdies liga

	2007 m.		2008 m.		2009 m.		2010 m.	
	Abs. sk.*	1000 gyv.	Abs. sk.*	1000 gyv.	Abs. sk.*	1000 gyv.	Abs. sk.*	1000 gyv.
Lietuva	16337	4,84	17025	5,07	15994	4,79	16015	4,9
Alytaus apskritis	1180	6,63	1236	7,02	1195	6,86	1370	8,0
Alytaus m. sav.	307	4,49	245	3,61	237	3,53	207	3,2

*- Alytaus miesto savivaldybės visuomenės sveikatos biuro išvestinis rodiklis
(Šaltinis: Higienos instituto Sveikatos informacijos centras)

Sergančių išemine širdies liga, pagal lytį 2010 m. Alytaus mieste daugiau moterų nei vyrų. Pagal amžiaus grupes išemine širdies liga daugiausia sirgo 65 metų ir vyresni asmenys (14 lentelė).

2010 m. sergamumas miokardo infarktu Alytaus mieste sumažėjo ir siekė 0,3 naujų atvejų 1000-čiui gyventojų (34 lentelė).

34 lentelė. Sergamumas miokardo infarktu

	2007 m.		2008 m.		2009 m.		2010 m.	
	Abs. sk.*	1000 gyv.	Abs. sk.*	1000 gyv.	Abs. sk.*	1000 gyv.	Abs. sk.*	1000 gyv.
Lietuva	1822	0,54	1880	0,56	1920	0,57	2028	0,6
Alytaus apskritis	78	0,44	91	0,52	100	0,57	107	0,6
Alytaus m. sav.	24	0,35	27	0,40	21	0,31	18	0,3

*- Alytaus miesto savivaldybės visuomenės sveikatos biuro išvestinis rodiklis
(Šaltinis: Higienos instituto Sveikatos informacijos centras)

Patyrusių miokardo infarktą 2010 m. Alytaus mieste buvo daugiau vyrų nei moterų. Pagal amžiaus grupes miokardo infarktu daugiausia sirgo 65 metų ir vyresni asmenys (14 lentelė).

2010 m. sergamumas cerebrovaskulinėmis ligomis Alytaus mieste sumažėjo ir yra 1,8 naujų atvejų 1000-čiui gyventojų (35 lentelė).

35 lentelė. Sergamumas cerebrovaskulinėmis ligomis

	2007 m.		2008 m.		2009 m.		2010 m.	
	Abs. sk.*	1000 gyv.	Abs. sk.*	1000 gyv.	Abs. sk.*	1000 gyv.	Abs. sk.*	1000 gyv.
Lietuva	14818	4,39	16152	4,81	15476	4,63	16391	5,0
Alytaus apskritis	557	3,13	482	2,74	502	2,88	520	3,1
Alytaus m. sav.	115	1,68	133	1,96	152	2,26	118	1,8

*- Alytaus miesto savivaldybės visuomenės sveikatos biuro išvestinis rodiklis
(Šaltinis: Higienos instituto Sveikatos informacijos centras)

Sergančių cerebrovaskulinėmis ligomis 2010 m. Alytaus mieste moterų buvo beveik dvigubai daugiau nei vyrų. Pagal amžiaus grupes cerebrovaskulinėmis ligomis daugiausia sirgo 65 metų ir vyresni asmenys (14 lentelė).

Bendras sergamumas kvėpavimo sistemos ligomis Alytaus mieste 2010 m. lyginant su 2009 m. sumažėjo, tačiau viršijo Lietuvos vidurkį (36 lentelė).

36 lentelė. Bendrasis sergamumas kvėpavimo sistemos ligomis

	2007 m.		2008 m.		2009 m.		2010 m.	
	Abs. sk.*	1000 gyv.	Abs. sk.*	1000 gyv.	Abs. sk.*	1000 gyv.	Abs. sk.*	1000 gyv.
Lietuva	1467549	434,75	1280314	381,26	1368199	409,71	1219031	370,9
Alytaus apskritis	73033	410,31	62401	354,37	68006	390,20	61128	358,9
Alytaus m. sav.	33463	488,03	26773	394,29	305847	455,35	27568	422,6

*- Alytaus miesto savivaldybės visuomenės sveikatos biuro išvestinis rodiklis
(Šaltinis: Higienos instituto Sveikatos informacijos centras)

Sergančių kvėpavimo sistemos ligomis Alytaus mieste 2010 m. daugiau buvo moterų nei vyrų. Pagal amžiaus grupes kvėpavimo sistemos ligomis daugiausia sirgo 0–17 metų amžiaus asmenys (14 lentelė).

2010 m. sergamumas viršutinių kvėpavimo takų infekcijomis ir gripu Alytaus mieste sumažėjo iki 260,4 naujų atvejų 1000-čiui gyventojų (37 lentelė).

37 lentelė. Sergamumas ūminėmis viršutinių kvėpavimo takų infekcijomis ir gripu

	2007 m.		2008 m.		2009 m.		2010 m.	
	Abs. sk.*	1000 gyv.	Abs. sk.*	1000 gyv.	Abs. sk.*	1000 gyv.	Abs. sk.*	1000 gyv.
Lietuva	928261	274,99	794059	236,46	865256	259,10	730339	222,2
Alytaus apskritis	47482	266,76	39574	224,74	43505	249,62	36119	212,0
Alytaus m. sav.	23061	336,33	18258	268,88	20408	303,81	16990	260,4

*- Alytaus miesto savivaldybės visuomenės sveikatos biuro išvestinis rodiklis
(Šaltinis: Higienos instituto Sveikatos informacijos centras)

Sergančių ūminėmis viršutinių kvėpavimo takų infekcijomis ir gripu Alytaus mieste 2010 m. daugiau moterų nei vyrų. Pagal amžiaus grupes šiomis ligomis daugiausia sirgo 0–17 m. amžiaus asmenys – 632,85/1000 gyv. (14 lentelė).

Sergamumas lėtinėmis apatinių kvėpavimo takų ligomis Alytaus mieste 2010 m. sumažėjo ir yra 5,1 naujų atvejų 1000-čiui gyventojų (38 lentelė).

38 lentelė. Sergamumas lėtinėmis apatinių kvėpavimo takų ligomis

	2007 m.		2008 m.		2009 m.		2010 m.	
	Abs. sk.*	1000 gyv.	Abs. sk.*	1000 gyv.	Abs. sk.*	1000 gyv.	Abs. sk.*	1000 gyv.
Lietuva	28186	8,35	28812	8,58	30166	9,03	29262	8,9
Alytaus apskritis	888	4,99	841	4,78	897	5,15	879	5,2
Alytaus m. sav.	257	3,75	237	3,50	369	5,49	333	5,1

*- Alytaus miesto savivaldybės visuomenės sveikatos biuro išvestinis rodiklis
(Šaltinis: Higienos instituto Sveikatos informacijos centras)

Sergančių lėtinėmis apatinių kvėpavimo takų ligomis 2010 m. Alytaus mieste vyrų buvo nežymiai daugiau nei moterų. Pagal amžiaus grupes šiomis ligomis daugiausia sirgo 65 m. ir vyresni asmenys (14 lentelė).

Sergamumas astma Alytaus mieste 2010 m. sumažėjo iki 3,7 naujų atvejų 1000-čiui gyventojų (39 lentelė).

39 lentelė. Sergamumas astma

	2007 m.		2008 m.		2009 m.		2010 m.	
	Abs. sk.*	1000 gyv.	Abs. sk.*	1000 gyv.	Abs. sk.*	1000 gyv.	Abs. sk.*	1000 gyv.
Lietuva	7392	2,19	7656	2,28	7739	2,32	8597	2,6
Alytaus apskritis	395	2,22	447	2,54	516	2,96	432	2,5
Alytaus m. sav.	185	2,70	190	2,81	298	4,44	239	3,7

*- Alytaus miesto savivaldybės visuomenės sveikatos biuro išvestinis rodiklis
(Šaltinis: Higienos instituto Sveikatos informacijos centras)

Alytaus mieste 2010 m. asmenų, sergančių astma, pasiskirstymo pagal lytis didelių skirtumų nėra. Pagal amžiaus grupes astma daugiausia sirgo 0–17 m. amžiaus asmenys (14 lentelė).

Alytaus mieste 2010 m. gyventojų bendrasis sergamumas virškinimo sistemos ligomis palyginti su 2009 m. padidėjo. Alytaus mieste 2010 m. šių ligų rodikliai buvo mažesni už šalies vidurkį (40 lentelė).

40 lentelė. Bendrasis sergamumas virškinimo sistemos ligomis

	2007 m.		2008 m.		2009 m.		2010 m.	
	Abs. sk.*	1000 gyv.	Abs. sk.*	1000 gyv.	Abs. sk.*	1000 gyv.	Abs. sk.*	1000 gyv.
Lietuva	285611	84,61	310659	92,51	301359	90,24	303659	92,4
Alytaus apskritis	13264	74,52	15737	89,37	14651	84,06	14701	86,3
Alytaus m. sav.	5281	77,02	6057	89,20	5333	79,39	5538	84,9

*- Alytaus miesto savivaldybės visuomenės sveikatos biuro išvestinis rodiklis
(Šaltinis: Higienos instituto Sveikatos informacijos centras)

Sergamumas virškinimo sistemos ligomis Alytaus mieste 2010 m. padidėjo ir siekė 55,4 naujų atvejų 1000-čiui gyventojų, tačiau neviršijo šalies vidurkio (41 lentelė).

41 lentelė. Sergamumas virškinimo sistemos ligomis

	2007 m.		2008 m.		2009 m.		2010 m.	
	Abs. sk.*	1000 gyv.	Abs. sk.*	1000 gyv.	Abs. sk.*	1000 gyv.	Abs. sk.*	1000 gyv.
Lietuva	189237	56,06	205718	61,26	198043	59,30	198797	60,5
Alytaus apskritis	8837	49,65	10368	58,88	9455	54,25	9561	56,1
Alytaus m. sav.	3617	52,76	3994	58,82	3473	51,70	3612	55,4

*- Alytaus miesto savivaldybės visuomenės sveikatos biuro išvestinis rodiklis
(Šaltinis: Higienos instituto Sveikatos informacijos centras)

Sergančių virškinimo sistemos ligomis 2010 m. Alytaus mieste buvo daugiau moterų nei vyrų. Pagal amžiaus grupes virškinimo sistemos ligomis daugiausia sirgo 0–17 m. amžiaus, 65 metų ir vyresni asmenys (14 lentelė).

Sergamumas skrandžio ir dvylikapirštės žarnos opomis Alytaus mieste 2010 m. lyginat su 2009 m. nepakito (42 lentelė).

42 lentelė. Sergamumas skrandžio ir dvylikapirštės žarnos opomis

	2007 m.		2008 m.		2009 m.		2010 m.	
	Abs. sk.*	1000 gyv.	Abs. sk.*	1000 gyv.	Abs. sk.*	1000 gyv.	Abs. sk.*	1000 gyv.
Lietuva	11173	3,31	11551	3,44	11092	3,32	9814	3,0
Alytaus apskritis	695	3,91	734	4,17	615	3,53	566	3,3
Alytaus m. sav.	287	4,20	249	3,67	190	2,83	185	2,8

*- Alytaus miesto savivaldybės visuomenės sveikatos biuro išvestinis rodiklis
(Šaltinis: Higienos instituto Sveikatos informacijos centras)

Sergančių skrandžio ir dvylikapirštės žarnos opomis Alytaus mieste 2010 m. vyrų ir moterų sergamumas nesiskyrė. Pagal amžiaus grupes šiomis ligomis daugiausia sirgo 65 metų ir vyresni asmenys (14 lentelė).

Sergamumas tulžies pūslės akmenlige Alytaus mieste 2010 m. padidėjo ir siekė 1,6 naujų atvejų 1000-čiui gyventojų, tačiau neviršijo šalies vidurkio (43 lentelė).

43 lentelė. Sergamumas tulžies pūslės akmenlige

	2007 m.		2008 m.		2009 m.		2010 m.	
	Abs. sk.*	1000 gyv.	Abs. sk.*	1000 gyv.	Abs. sk.*	1000 gyv.	Abs. sk.*	1000 gyv.
Lietuva	7291	2,16	7857	2,34	7873	2,36	7713	2,3
Alytaus apskritis	306	1,72	373	2,12	326	1,87	345	2,0
Alytaus m. sav.	109	1,60	124	1,84	103	1,53	102	1,6

*- Alytaus miesto savivaldybės visuomenės sveikatos biuro išvestinis rodiklis
(Šaltinis: Higienos instituto Sveikatos informacijos centras)

Sergančių tulžies pūslės akmenlige 2010 m. Alytaus mieste daugiau nei 2 kartus daugiau moterų nei vyrų. Pagal amžiaus grupes šiomis ligomis daugiausia sirgo 65 metų ir vyresni asmenys (14 lentelė).

Sergančių kasos ligomis 2010 m. Alytaus mieste 2 kartus daugiau vyrų nei moterų. Pagal amžiaus grupes šiomis ligomis daugiausia sirgo 65 metų ir vyresni asmenys (14 lentelė).

Alytaus mieste 2010 m. gyventojų bendrasis sergamumas odos ir poodžio ligomis palyginti su 2009 m. sumažėjo. Alytaus mieste 2010 m. šių ligų rodiklis buvo dvigubai mažesnis už šalies vidurkį (44 lentelė).

44 lentelė. Bendrasis sergamumas odos ir poodžio ligomis

	2007 m.		2008 m.		2009 m.		2010 m.	
	Abs. sk.*	1000 gyv.	Abs. sk.*	1000 gyv.	Abs. sk.*	1000 gyv.	Abs. sk.*	1000 gyv.
Lietuva	272682	80,78	268044	79,82	265320	79,45	272075	82,8
Alytaus apskritis	12881	72,37	12581	71,45	10577	60,69	10269	60,3
Alytaus m. sav.	4184	61,02	3903	57,48	2889	43,01	2691	41,2

*- Alytaus miesto savivaldybės visuomenės sveikatos biuro išvestinis rodiklis
(Šaltinis: Higienos instituto Sveikatos informacijos centras)

Sergančių odos ir poodžio ligomis 2010 m. Alytaus mieste daugiau moterų nei vyrų. Pagal amžiaus grupes šiomis ligomis daugiausia sirgo 0–17 m. asmenys (14 lentelė).

Alytaus mieste 2010 m. gyventojų bendrasis sergamumas jungiamojo audinio ir skeleto raumenų ligomis palyginti su 2009 m. padidėjo nežymiai. Alytaus mieste 2010 m. šių ligų rodiklis buvo mažesnis už šalies vidurkį (45 lentelė).

45 lentelė. Bendrasis sergamumas jungiamojo audinio ir skeleto-raumenų sistemos ligomis

	2007 m.		2008 m.		2009 m.		2010 m.	
	Abs. sk.*	1000 gyv.	Abs. sk.*	1000 gyv.	Abs. sk.*	1000 gyv.	Abs. sk.*	1000 gyv.
Lietuva	585264	173,38	618094	184,06	596391	178,59	588021	178,9
Alytaus apskritis	23027	129,37	27426	155,75	25463	146,10	26019	152,7
Alytaus m. sav.	7655	111,64	8983	132,30	8934	133,00	8888	136,2

*- Alytaus miesto savivaldybės visuomenės sveikatos biuro išvestinis rodiklis
(Šaltinis: Higienos instituto Sveikatos informacijos centras)

Sergančių jungiamojo audinio ir skeleto raumenų sistemos ligomis 2010 m. Alytaus mieste daugiau moterų nei vyrų. Pagal amžiaus grupes šiomis ligomis daugiausia sirgo 65 m. ir vyresni asmenys (14 lentelė).

Sergamumas artropatijomis Alytaus mieste 2010 m. padidėjo ir siekė 23,3 naujų atveju 1000-čiui gyventojų (46 lentelė).

46 lentelė. Sergamumas artropatijomis

	2007 m.		2008 m.		2009 m.		2010 m.	
	Abs. sk.*	1000 gyv.	Abs. sk.*	1000 gyv.	Abs. sk.*	1000 gyv.	Abs. sk.*	1000 gyv.
Lietuva	90466	26,80	95001	28,29	90307	27,04	91927	28,0
Alytaus apskritis	3652	20,52	4333	24,61	3922	22,50	4295	25,2
Alytaus m. sav.	1206	17,59	1389	20,47	1503	22,38	1517	23,3

*- Alytaus miesto savivaldybės visuomenės sveikatos biuro išvestinis rodiklis
(Šaltinis: Higienos instituto Sveikatos informacijos centras)

Sergančių artropatijomis 2010 m. Alytaus mieste daugiau moterų nei vyrų. Pagal amžiaus grupes šiomis ligomis daugiausia sirgo 65 m. ir vyresni asmenys (14 lentelė).

Sergamumas osteoporoze Alytaus mieste 2010 m. padidėjo ir siekė 1,3 naujų atvejų 1000-čiui gyventojų (47 lentelė).

47 lentelė. Sergamumas osteoporoze

	2007 m.		2008 m.		2009 m.		2010 m.	
	Abs. sk.*	1000 gyv.	Abs. sk.*	1000 gyv.	Abs. sk.*	1000 gyv.	Abs. sk.*	1000 gyv.
Lietuva	5265	1,56	5507	1,64	4541	1,36	4568	1,4
Alytaus apskritis	158	0,89	207	1,18	192	1,10	235	1,4
Alytaus m. sav.	47	0,69	44	0,66	59	0,88	85	1,3

*- Alytaus miesto savivaldybės visuomenės sveikatos biuro išvestinis rodiklis
(Šaltinis: Higienos instituto Sveikatos informacijos centras)

Sergančių osteoporoze 2010 m. Alytaus mieste dešimt kartų daugiau moterų nei vyrų. Pagal amžiaus grupes šia liga daugiausia sirgo 65 m. ir vyresni asmenys (14 lentelė).

Alytaus mieste 2010 m. gyventojų bendrasis sergamumas urogenitalinės sistemos ligomis palyginti su 2009 m. padidėjo, tačiau buvo mažesnis už respublikos vidurkį (48 lentelė).

48 lentelė. Bendrasis sergamumas urogenitalinės sistemos ligomis

	2007 m.		2008 m.		2009 m.		2010 m.	
	Abs. sk.*	1000 gyv.	Abs. sk.*	1000 gyv.	Abs. sk.*	1000 gyv.	Abs. sk.*	1000 gyv.
Lietuva	373140	110,54	389272	115,92	394529	118,14	398492	121,2
Alytaus apskritis	15414	86,60	17389	98,75	16668	95,64	16911	99,3
Alytaus m. sav.	5700	83,14	6277	92,45	5806	86,43	6219	95,3

*- Alytaus miesto savivaldybės visuomenės sveikatos biuro išvestinis rodiklis
(Šaltinis: Higienos instituto Sveikatos informacijos centras)

Sergančių urogenitalinės sistemos ligomis 2010 m. Alytaus mieste tris kartus daugiau moterų nei vyrų. Pagal amžiaus grupes šiomis ligomis daugiausia sirgo 65 m. ir vyresni asmenys (14 lentelė).

Sergamumas priešinės liaukos hipertenzija Alytaus mieste 2010 m. padidėjo ir yra 4,2 naujų atvejų 1000-čiui vyrų (49 lentelė).

49 lentelė. Sergamumas priešinės liaukos hipertenzija

	2007 m.		2008 m.		2009 m.		2010 m.	
	Abs. sk.*	1000 vyr.	Abs. sk.*	1000 vyr.	Abs. sk.*	1000 vyr.	Abs. sk.*	1000 vyr.
Lietuva	13010	8,28	12958	8,29	12614	8,05	10305	6,7
Alytaus apskritis	680	8,04	689	8,24	615	7,39	534	6,6
Alytaus m. sav.	151	4,67	134	4,18	115	3,6	130	4,2

*- Alytaus miesto savivaldybės visuomenės sveikatos biuro išvestinis rodiklis
(Šaltinis: Higienos instituto Sveikatos informacijos centras)

Pagal amžiaus grupes priešinės liaukos hipertenzija Alytaus mieste 2010 m. daugiausia sirgo 65 m. ir vyresni asmenys (14 lentelė).

Sergamumas moterų dubens organų uždegiminėmis ligomis Alytaus mieste 2010 m. padidėjo ir siekė 11,9 naujų atvejų 1000-čiui moterų, tačiau buvo mažesnis už šalies vidurkį (50 lentelė).

50 lentelė. Sergamumas moterų dubens organų uždegiminėmis ligomis

	2007 m.		2008 m.		2009 m.		2010 m.	
	Abs. sk.*	1000 mot.	Abs. sk.*	1000 mot.	Abs. sk.*	1000 mot.	Abs. sk.*	1000 mot.
Lietuva	50916	28,22	49431	27,54	47383	26,51	45602	25,9
Alytaus apskritis	1856	19,87	1757	19,01	1398	15,23	1450	16,2
Alytaus m. sav.	524	14,55	420	11,77	316	8,89	409	11,9

*- Alytaus miesto savivaldybės visuomenės sveikatos biuro išvestinis rodiklis
(Šaltinis: Higienos instituto Sveikatos informacijos centras)

Pagal amžiaus grupes, dubens organų uždegiminėmis ligomis Alytaus mieste 2010 m. daugiausia sirgo 18–44 m. amžiaus asmenys (14 lentelė).

Alytaus mieste 2010 m. gyventojų bendrasis sergamumas įgimtomis formavimosi ydomis, deformacijomis ir chromosomų anomalijomis palyginti su 2009 m. sumažėjo. Alytaus mieste 2010 m. šių ligų rodikliai buvo mažesni už Lietuvos rodiklį (51 lentelė).

51 lentelė. Bendrasis sergamumas įgimtomis formavimosi ydomis

	2007 m.		2008 m.		2009 m.		2010 m.	
	Abs. sk.*	1000 gyv.	Abs. sk.*	1000 gyv.	Abs. sk.*	1000 gyv.	Abs. sk.*	1000 gyv.
Lietuva	41081	12,17	46106	13,73	48734	14,59	50909	15,5
Alytaus apskritis	1151	6,47	1563	8,88	1774	10,18	1506	8,8
Alytaus m. sav.	427	6,24	524	7,73	696	10,36	589	9,0

*- Alytaus miesto savivaldybės visuomenės sveikatos biuro išvestinis rodiklis
(Šaltinis: Higienos instituto Sveikatos informacijos centras)

Įgimtomis formavimosi ydomis 2010 m. Alytaus mieste dažniau sirgo moterys nei vyrai. Pagal amžiaus grupes šiomis ligomis daugiausia sirgo 0–17 m. amžiaus asmenys (14 lentelė).

Sergamumas įgimtomis formavimosi ydomis Alytaus mieste 2010 m. sumažėjo ir yra 4,2 naujų atvejų 1000-čiui gyv. (52 lentelė).

52 lentelė. Sergamumas įgimtomis formavimosi ydomis

	2007 m.		2008 m.		2009 m.		2010 m.	
	Abs. sk.*	1000 gyv.	Abs. sk.*	1000 gyv.	Abs. sk.*	1000 gyv.	Abs. sk.*	1000 gyv.
Lietuva	17721	5,25	20283	6,04	21191	6,35	22838	6,9
Alytaus apskritis	510	2,87	737	4,19	774	4,44	628	3,7
Alytaus m. sav.	205	3,00	285	4,20	368	5,48	277	4,2

*- Alytaus miesto savivaldybės visuomenės sveikatos biuro išvestinis rodiklis
(Šaltinis: Higienos instituto Sveikatos informacijos centras)

Alytaus mieste 2010 m. traumų ir kitų išorinių priežasčių atvejų buvo daugiau nei 2009 m. (53 lentelė). Analizuojant patyrusius traumas pagal lytį matoma, kad vyrai dažniau nei moterys patirdavo traumas (14 lentelė).

53 lentelė. Traumų ir kitų išorinių priežasčių padariniai

	2007 m.		2008 m.		2009 m.		2010 m.	
	Abs. sk.*	1000 gyv.	Abs. sk.*	1000 gyv.	Abs. sk.*	1000 gyv.	Abs. sk.*	1000 gyv.
Lietuva	322168	95,44	315259	93,88	292137	87,48	285675	86,9
Alytaus apskritis	12628	70,95	13184	74,87	11841	67,94	11667	68,5
Alytaus m. sav.	3710	54,12	3721	54,80	3391	50,48	3562	54,6

*- Alytaus miesto savivaldybės visuomenės sveikatos biuro išvestinis rodiklis
(Šaltinis: Higienos instituto Sveikatos informacijos centras)

Alytaus mieste 2010 m. galvos traumas patyrė 7,7/1000 gyv., t. y. daugiau nei 2009 m. (54 lentelė). Galvos traumas patyrė dažniau vyrai nei moterys. Analizuojant pagal amžiaus grupes stebima, kad galvos traumas dažniau patiria vaikai (14 lentelė).

54 lentelė. Galvos sužalojimai

	2007 m.		2008 m.		2009 m.		2010 m.	
	Abs. sk.*	1000 gyv.	Abs. sk.*	1000 gyv.	Abs. sk.*	1000 gyv.	Abs. sk.*	1000 gyv.
Lietuva	48608	14,40	44830	13,35	40065	12,00	39000	11,9
Alytaus apskritis	2082	11,70	1928	10,95	1618	9,28	1582	9,3
Alytaus m. sav.	547	7,99	492	7,25	429	6,39	505	7,7

*- Alytaus miesto savivaldybės visuomenės sveikatos biuro išvestinis rodiklis
(Šaltinis: Higienos instituto Sveikatos informacijos centras)

Alytaus mieste 2010 m. kojų lūžius patyrė 2,2/1000 gyv., t. y. daugiau nei 2009 m. (55 lentelė). Analizuojant kojų lūžius pagal patyrusių traumas lytį, nėra stebimas skirtumas tarp lyčių. Pagal amžiaus grupes Alytaus mieste 2010 m. kojų lūžių daugiausiai patyrė 65 m. ir vyresni asmenys (14 lentelė).

55 lentelė. Kojų lūžimai

	2007 m.		2008 m.		2009 m.		2010 m.	
	Abs. sk.*	1000 gyv.	Abs. sk.*	1000 gyv.	Abs. sk.*	1000 gyv.	Abs. sk.*	1000 gyv.
Lietuva	19781	5,86	19275	5,74	18827	5,64	18288	5,6
Alytaus apskritis	528	2,97	575	3,27	574	3,29	586	3,4
Alytaus m. sav.	98	1,43	133	1,97	134	1,99	146	2,2

*- Alytaus miesto savivaldybės visuomenės sveikatos biuro išvestinis rodiklis
(Šaltinis: Higienos instituto Sveikatos informacijos centras)

Alytaus mieste 2010 m. šlaunikaulio lūžių užregistruota mažiau nei 2009 m. (56 lentelė). Nuo šlaunikaulių lūžių 2010 m. dažniau nukentėjo moterys nei vyrai. Šiuos lūžius dažniau patyrė 65 m. ir vyresni asmenys (14 lentelė).

56 lentelė. Šlaunikaulio lūžimai

	2007 m.		2008 m.		2009 m.		2010 m.	
	Abs. sk.*	1000 gyv.	Abs. sk.*	1000 gyv.	Abs. sk.*	1000 gyv.	Abs. sk.*	1000 gyv.
Lietuva	1620	0,48	1578	0,47	1723	0,52	1628	0,5
Alytaus apskritis	40	0,23	49	0,28	62	0,36	60	0,4
Alytaus m. sav.	6	0,09	8	0,13	11	0,16	9	0,1

*- Alytaus miesto savivaldybės visuomenės sveikatos biuro išvestinis rodiklis
(Šaltinis: Higienos instituto Sveikatos informacijos centras)

Alytaus mieste 2010 m. buvo 1,0 terminiai cheminiai nudegimai 1000 gyv. Šis rodiklis 2010 m. lyginant su 2009 m. padidėjo (57 lentelė). Nuo terminių cheminių nudegimų dažniau nukentėjo vyrai nei moterys. Tarp amžiaus grupių didelių skirtumų nestebima (14 lentelė).

57 lentelė Terminiai ir cheminiai nudegimai

	2007 m.		2008 m.		2009 m.		2010 m.	
	Abs. sk.*	1000 gyv.	Abs. sk.*	1000 gyv.	Abs. sk.*	1000 gyv.	Abs. sk.*	1000 gyv.
Lietuva	6953	2,06	6413	1,91	5694	1,71	5886	1,8
Alytaus apskritis	277	1,56	285	1,62	358	2,05	321	1,9
Alytaus m. sav.	76	1,11	65	0,96	54	0,80	64	1,0

*- Alytaus miesto savivaldybės visuomenės sveikatos biuro išvestinis rodiklis
(Šaltinis: Higienos instituto Sveikatos informacijos centras)

Alytaus mieste 2010 m. buvo užregistruota mažiau apsinuodijimų nei 2009 m. (58 lentelė). Pagal amžiaus grupes apsinuodijimus daugiausiai patyrė 0-17 m. amžiaus asmenys (14 lentelė).

58 lentelė. Apsinuodijimai

	2007 m.		2008 m.		2009 m.		2010 m.	
	Abs. sk.*	1000 gyv.	Abs. sk.*	1000 gyv.	Abs. sk.*	1000 gyv.	Abs. sk.*	1000 gyv.
Lietuva	1687	0,50	1578	0,47	2013	0,60	2019	0,6
Alytaus apskritis	108	0,61	96	0,55	184	1,06	169	1,0
Alytaus m. sav.	24	0,35	18	0,27	24	0,36	16	0,2

*- Alytaus miesto savivaldybės visuomenės sveikatos biuro išvestinis rodiklis
(Šaltinis: Higienos instituto Sveikatos informacijos centras)

FIZINĖ APLINKA

Alytaus mieste 2009 m. 62 854 (93,1 proc.) gyventojų nuotekos buvo tvarkomos pagal teisės aktų reikalavimus (naudojama centralizuota nuotekų tvarkymo sistema). 63273 (93,7 proc.) miesto gyventojams vanduo buvo tiekiamas centralizuotai.

2010 m. Alytaus mieste 58 686 (88 proc.) gyventojams nuotekos tvarkomos pagal teisės aktų reikalavimus. 60091 (90 proc.) gyventojui vanduo buvo tiekiamas centralizuotai.

Išgaunamo bei vartotojams tiekiamo geriamojo vandens kokybės reikalavimai nustatyti Lietuvos higienos normoje HN 24: 2003 „Geriamojo vandens saugos ir kokybės reikalavimai“. Pagal juos bei įmonės patvirtintą „Geriamojo vandens tiekiamo vartotojams kokybės priežiūros

programą“, kuri suderinta su Alytaus apskrities valstybine maisto ir veterinarijos tarnyba, UAB „Dzūkijos vandenys“ vykdo nuolatinę geriamojo vandens kokybės priežiūrą. Kokybės priežiūra apima vartotojams paduodamo vandens tyrimus ir vartotojams patenkančio vandens tyrimus. Tyrimus vykdo atestuota bendrovės laboratorija.

„Dzūkijos vandenų“ laboratorija 2009 m. atliko 657 mėginių mikrobinius tyrimus ir 663 mėginių toksinius (cheminius) ir indikatorinius tyrimus. Žarninių lazdelių (E coli) ir žarninių enterokokų neaptikta nei viename mėginyje. Toksiniai (cheminiai) rodikliai neviršijo nustatytų normų.

2010 m. laboratorija atliko 666 mėginių mikrobinius tyrimus ir 674 mėginių toksinius (cheminius) ir indikatorinius tyrimus. Žarninių lazdelių (E coli) ir žarninių enterokokų neaptikta nei viename mėginyje. Toksiniai rodikliai neviršijo nustatytų ribinių verčių, cheminių (indikatorinių) medžiagų koncentracijos viršytos 6 mėginiuose.

Šalyje maudymosi sezonas prasideda birželio 1 d. ir tęsiasi iki rugsėjo 15 d. Atsižvelgiant į Lietuvos higienos normos HN 92:2007 „Papildiniai ir jų maudyklų vandens kokybė“ nuostatas, maudyklų vandens kokybės tyrimai turi būti pradėti 2 savaitės prieš maudymosi sezoną, t. y. nuo gegužės 15 d. ir reguliariai atliekami kas dvi savaites birželio, liepos, rugpjūčio mėnesiais iki rugsėjo 15 d.

Pagal atliktų tyrimų gautus duomenis nustatyta, kad 2010 m. maudymosi sezonu Dailidės ežero vanduo atitiko higienos normos HN 92:2007 reikalavimus.

59 lentelė. Alytaus miesto Dailidės ežero vandens kokybės rezultatų atitikimas Lietuvos higienos normos HN 92:2007 reikalavimams

Bandinio ėmimo data	Mikrobiologiniai parametrai
2009-05-21	atitinka
2009-06-04	atitinka
2009-06-18	atitinka
2009-07-02	atitinka
2009-07-16	atitinka
2009-08-06	atitinka
2009-08-20	neatitinka
2010-06-02	atitinka
2010-06-14	atitinka
2010-06-21	atitinka
2010-07-01	atitinka
2010-07-19	atitinka
2010-08-02	atitinka
2010-08-17	atitinka
2010-09-02	atitinka

(Šaltinis: Higienos institutas)

LIGŲ PREVENCINIŲ PROGRAMŲ VYKDYMAS

Pagal Vilniaus teritorinės ligonių kasos pateiktus duomenis, prevencines programas Alytaus miesto savivaldybėje vykdė šios pirminės asmens sveikatos priežiūros įstaigos: VšĮ Alytaus poliklinika, VšĮ Alytaus miesto PSCP, IĮ V. Prūsaitienės ir UAB „Pagalba ligoniui“.

2009 m. Alytaus miesto savivaldybėje atrankinės mamografinės patikros dėl krūties vėžio prevencinėje programoje galėjusių dalyvauti moterų buvo 10 767, tačiau informuotos apie galimybę dalyvauti šioje programoje buvo tik 2028, t. y. 18,8 proc. moterų.

2010 m. prevencinėje programoje galėjo dalyvauti 5 522 moterys, tačiau informuotos apie galimybę dalyvauti šioje programoje buvo 3 203, t. y. 58 proc. moterų (60 lentelė).

60 lentelė. Alytaus mieste atrankinės mamografinės patikros dėl krūties vėžio prevencinės programos vykdymas 2010 m.

Gydymo įstaiga	Per ataskaitinį laikotarpį programoje galinčių dalyvauti asmenų skaičius (50–69 metų moterys)	Moterys, informuotos apie galimybę dalyvauti programoje	
		skaičius	procentai
UAB „Pagalba ligoniui“	284	151	53,17
V. Prūsaitienės individuali įmonė	597	296	49,58
VšĮ Alytaus miesto PSPC	270	132	48,89
VšĮ Alytaus poliklinika	4371	2624	60,03
IŠ VISO	5522	3203	58,00

(Šaltinis: Vilniaus teritorinė ligonių kasa)

2009 m. Alytaus mieste gimdos kaklelio piktybinių navikų prevencinėje programoje galėjo dalyvauti 22 084 moterys, tačiau informuotos apie galimybę dalyvauti prevencinėje programoje buvo tik 6 164, t. y. 27,9 proc. moterų. Iš informuotų apie galimybę dalyvauti prevencinėje programoje citologinio tepinėlio paslauga pasinaudojo tik 4 443, t. y. 72 proc. moterų.

2010 m. prevencinėje programoje galėjo dalyvauti 7 301 moteris, tačiau informuotos apie galimybę dalyvauti prevencinėje programoje buvo 4 546, t. y. 62,3 proc. moterų. Iš informuotų apie galimybę dalyvauti prevencinėje programoje citologinio tepinėlio paslauga pasinaudojo tik 3 336, t. y. 45,69 proc. moterų (61 lentelė).

61 lentelė. Alytaus mieste gimdos kaklelio piktybinių navikų prevencinės programos vykdymas 2010 m.

Gydymo įstaiga	Programoje galinčių dalyvauti asmenų skaičius (25–60 metų moterys)	Moterys, informuotos apie galimybę dalyvauti programoje		Suteikta citologinio tepinėlio paėmimo paslauga	
		skaičius	procentai	skaičius	procentai
UAB „Pagalba ligoniui“	450	282	62,67	251	55,78
V. Prūsaitienės individuali įmonė	815	363	44,54	411	50,43
VšĮ Alytaus miesto PSPC	413	297	71,91	180	43,58
VšĮ Alytaus poliklinika	5623	3604	64,09	2494	44,35
IŠ VISO	7301	4546	62,27	3336	45,69

(Šaltinis: Vilniaus teritorinė ligonių kasa)

2009 m. Alytaus miesto savivaldybėje priešinės liaukos vėžio ankstyvos diagnostikos programoje galėjo dalyvauti 9654 vyrai, tačiau informuoti apie galimybę dalyvauti šioje programoje buvo tik 2 779 t. y. 28,8 proc. vyrų.

2010 m. programoje galėjo dalyvauti 5 002 vyrai, tačiau informuoti apie galimybę dalyvauti šioje programoje buvo tik 2 902, t. y. 58 proc. vyrų (62 lentelė).

62 lentelė. Alytaus mieste priešinės liaukos vėžio ankstyvos diagnostikos programos vykdymas 2010 m.

Gydymo įstaiga	Per ataskaitinį laikotarpį programoje galinčių dalyvauti asmenų skaičius (50–75 metų vyrai)	Vyrai, informuoti apie galimybę dalyvauti programoje	
		skaičius	procentai
UAB „Pagalba ligoniui“	209	84	40,19
V. Prūsaitienės individuali įmonė	405	189	46,67
VšĮ Alytaus miesto PSC	286	136	47,55
VšĮ Alytaus poliklinika	4102	2493	60,78
IŠ VISO	5002	2902	58,02

(Šaltinis: Vilniaus teritorinė ligonių kasa)

2009 m. Alytaus miesto savivaldybėje asmenų, priskirtų širdies ir kraujagyslių ligų didelės rizikos grupei, atrankos ir prevencinių programų priemonių programoje galėjo dalyvauti 18220 asmenų, tačiau informuoti apie galimybę dalyvauti šioje prevencinėje programoje buvo tik 4 856 t. y. 26,7 proc. asmenų.

2010 m. programoje galėjo dalyvauti 18 601 asmuo, tačiau informuoti apie galimybę dalyvauti šioje prevencinėje programoje buvo tik 5 758, t. y. 30,96 proc. asmenų (63 lentelė).

63 lentelė. Alytaus mieste priskirtų širdies ir kraujagyslių ligų didelės rizikos grupei, atrankos ir prevencinių programų priemonių programos vykdymas 2010 m.

Gydymo įstaiga	Per ataskaitinį laikotarpį programoje galinčių dalyvauti asmenų skaičius (50–65 metų moterys ir 40–55 metų vyrai)	Asmenys, informuoti apie galimybę dalyvauti programoje	
		skaičius	procentai
UAB „Pagalba ligoniui“	910	19	20,9
V. Prūsaitienės individuali įmonė	1610	487	30,25
VšĮ Alytaus miesto PSC	1031	270	26,19
VšĮ Alytaus poliklinika	15050	4982	33,10
IŠ VISO	18601	5758	30,96

(Šaltinis: Vilniaus teritorinė ligonių kasa)

2009 m. Alytaus miesto savivaldybėje vaikų krūminių dantų dengimo silantinėmis medžiagomis programoje galėjo dalyvauti 7407 vaikai, tačiau ši paslauga suteikta tik 2 688, t. y. 36,3 proc. vaikų.

2010 m. programoje galėjo dalyvauti 6 237 vaikai, tačiau ši paslauga suteikta tik 2 676, t. y. 42,91 proc. vaikų (64 lentelė).

64 lentelė. Alytaus mieste krūminių dantų dengimo silantinėmis medžiagomis programos vykdymas 2010 m.

Gydymo įstaiga	Per ataskaitinį laikotarpį programoje galinčių dalyvauti asmenų skaičius (6–14 metų vaikai)	Vaikai, kuriems suteiktos paslaugos	
		skaičius	procentai
UAB „Pagalba ligoniui“	239	6	2,51
V. Prūsaitienės individuali įmonė	219	12	5,48
VšĮ Alytaus miesto PSC	458	52	11,35
VšĮ Alytaus poliklinika	5321	2606	48,98
IŠ VISO	6237	2676	42,91

(Šaltinis: Vilniaus teritorinė ligonių kasa)

VAIKŲ PROFILAKTINĖ SVEIKATOS PRIEŽIŪRA

Kiekvienais metais iki rugsėjo 15 d. į mokyklą pristatoma vaiko sveikatos pažyma (forma NR. 027-1/0), kurioje gydytojai, patikrinę vaikų sveikatą, surašo sveikatos sutrikimus (jei jų yra), teikia rekomendacijas arba nurodo, kad moksleivis yra sveikas ir pasiruošęs mokyklai. Visuomenės sveikatos specialistai pažymą surenka ir parengia duomenis apdorojimui.

Alytaus miesto bendrojo lavinimo mokyklose 2010–2011 mokslo metais mokėsi 11 219 mokinių, iš kurių sveikatą patikrino 10 795 mokiniai. Iš patikrinusių sveikatą: 4 388 visiškai sveiki, tačiau net 6 407 mokiniai turi sveikatos sutrikimų, tai sudaro 59,35 proc. patikrintų vaikų. Palyginus su 2009–2010 m. m. duomenimis šiais metais sutrikimų skaičius tenkantis 1000 patikrinusių vaikų padidėjo 2009 m. – 565,38, o 2010 m. 593,52

Profilaktinių patikrinimų duomenys rodo, kad 2010 m. dažniausiai mokiniams (iš visų patikrinusių sveikatą) yra diagnozuojami regėjimo sutrikimai – 3254 (30,14 proc.), ydinga laikysena – 1083 (10,03 proc.), skoliozė – 637 (5,9 proc.), bronchinė astma ir kitos alerginės ligos 874 (8,1 proc.), kalbos sutrikimai – 233 (2,16 proc.) ir klausos sutrikimai – 26 (0,24 proc.).

Analizuojant 0–17 m. vaikų, sergančių kai kuriomis ligomis ir sutrikimais, skaičius 2010 m. Alytaus mieste, kaip ir visoje respublikoje, stebimas regėjimo sutrikimų didėjimas (65 lentelė).

65 lentelė. 0-17 m. vaikų, turinčių regėjimo sutrikimus, skaičiai

	2007 m.		2008 m.		2009 m.		2010 m.	
	Abs. sk.	Proc.	Abs. sk.	Proc.	Abs. sk.	Proc.	Abs. sk.	Proc.
Lietuva	87587	14,0	94283	15,6	97996	16,7	101016	17,9
Alytaus apskritis	3333	10,2	3531	11,1	3527	11,8	3506	12,4
Alytaus m. sav.	1049	7,2	987	7,1	1009	7,6	1020	8,2

(Šaltinis: Higienos instituto Sveikatos informacijos centras)

Alytaus mieste 2010 m. vaikų, turinčių klausos defektų, lyginant su 2009 m. padaugėjo (66 lentelė).

66 lentelė. 0-17 m. vaikų, turinčių klausos defektų, skaičiai

	2007 m.		2008 m.		2009 m.		2010 m.	
	Abs. sk.	Proc.	Abs. sk.	Proc.	Abs. sk.	Proc.	Abs. sk.	Proc.
Lietuva	1328	0,2	1239	0,2	1180	0,2	1343	0,2
Alytaus apskritis	45	0,1	53	0,2	55	0,2	51	0,2
Alytaus m. sav.	8	0,1	19	0,1	16	0,1	20	0,2

(Šaltinis: Higienos instituto Sveikatos informacijos centras)

Alytaus mieste 2009–2010 m. vaikų, turinčių kalbos sutrikimų, skaičius išlieka nepakitęs (67 lentelė).

67 lentelė. 0-17 m. vaikų, turinčių kalbos sutrikimų, skaičiai

	2007 m.		2008 m.		2009 m.		2010 m.	
	Abs. sk.	Proc.	Abs. sk.	Proc.	Abs. sk.	Proc.	Abs. sk.	Proc.
Lietuva	1226	0,2	1299	0,2	1488	0,3	1381	0,2
Alytaus apskritis	34	0,1	32	0,1	32	0,1	29	0,1
Alytaus m. sav.	13	0,1	14	0,1	13	0,1	13	0,1

(Šaltinis: Higienos instituto Sveikatos informacijos centras)

Alytaus mieste 2007–2009 m. vaikų, sergančių skolioze, skaičius padidėjo ir sudarė 1,4 proc., o 2010 m. sumažėjo iki 1,2 proc. iš visų apsilankusių ambulatorinėse asmens sveikatos priežiūros įstaigose (68 lentelė).

68 lentelė. 0-17m. vaikų, sergančių skolioze, skaičiai

	2007 m.		2008 m.		2009 m.		2010 m.	
	Abs. sk.	Proc.	Abs. sk.	Proc.	Abs. sk.	Proc.	Abs. sk.	Proc.
Lietuva	18318	2,9	18064	3,0	16963	2,9	15722	2,8
Alytaus apskritis	452	1,4	590	1,9	552	1,8	480	1,7
Alytaus m. sav.	108	0,7	168	1,2	179	1,4	155	1,2

(Šaltinis: Higienos instituto Sveikatos informacijos centras)

SVEIKATOS PRIEŽIŪROS SISTEMOS RAIDA

Gydytojų, dirbančių Alytaus mieste, skaičius nuo 2007 m. iki 2009 m. sumažėjo, tačiau nuo 2009 m. iki 2010 m. padidėjo ir yra 231 gydytojas (36,3/10 000 gyv.) Tuo tarpu šalyje gydytojų skaičius mažėja (69 lentelė).

69 lentelė. Gydytojų skaičiai

	2007 m.		2008 m.		2009 m.		2010 m.	
	Abs. sk.	10 000 gyv.	Abs. sk.	10 000 gyv.	Abs. sk.	10 000 gyv.	Abs. sk.	10 000 gyv.
Lietuva	13 729	34,35	13 403	36,11	13 228	39,7	13 203	40,7
Alytaus apskritis	445	25,14	425	24,27	409	23,58	420	25,1
Alytaus m. sav.	254	37,19	235	34,81	221	33,06	231	36,3

(Šaltinis: Higienos instituto Sveikatos informacijos centras)

Nuo 2007 m. įvairių specialybių gydytojų skaičius kito nevienodai. Per 2007–2010 m. Alytaus mieste šeimos gydytojų skaičius mažėjo (70 lentelė). Alytaus mieste 2009 m. dirbo 40 odontologų, 2010 m. – 43. Analizuojant odontologų pasiskirstymą stebima, kad Alytaus mieste yra mažiau, t. y. 6,76/ 10 000 gyv. dirbančių odontologų, palyginti su šalies vidurkiu 7,79/10 000 gyv. Vidaus ligų gydytojų skaičius per analizuojamą laikotarpį nekito (10,62/10 000 gyv.) ir yra didesnis už šalies vidurkį. Per 2009–2010 m. Alytaus mieste akušerų ginekologų skaičius nekito. Psichiatrų skaičius sumažėjo ir 2010 buvo 0,63/10 000 gyv., šalies vidurkis 1,73/10 000 gyv. (70 lentelė).

70 lentelė. Gydytojų skaičiai

	2007 m.		2008 m.		2009 m.		2010 m.	
	Abs. sk.	10 000 gyv.	Abs. sk.	10 000 gyv.	Abs. sk.	10 000 gyv.	Abs. sk.	10 000 gyv.
<i>Šeimos gydytojai</i>								
Lietuva	1 844	5,26	1 822	5,44	1 838	5,52	1849	5,70
Alytaus apskritis	75	4,24	74	4,22	69	3,98	70	4,19
Alytaus m. sav.	26	3,81	24	3,56	22	3,29	20	3,14
<i>Odontologai</i>								
Lietuva	2 395	6,48	2 287	5,95	2 408	7,2	2 529	7,79
Alytaus apskritis	94	5,31	93	5,31	92	5,30	92	5,50
Alytaus m. sav.	41	6,00	40	5,93	40	5,98	43	6,76
<i>Vidaus ligų</i>								
Lietuva	3 076	8,62	3 105	9,27	3 015	9,06	2924	8,78
Alytaus apskritis	122	7,68	124	7,82	120	7,55	118	6,80
Alytaus m. sav.	71	10,39	71	10,52	71	10,62	71	10,62
<i>Akušeriai ginekologai</i>								
Lietuva	777	2,28	744	2,22	716	2,15	703	2,07
Alytaus apskritis	34	1,98	30	1,77	27	1,67	28	1,79
Alytaus m. sav.	15	2,20	13	1,93	11	1,65	11	1,73
<i>Psichiatrai</i>								
Lietuva	596	1,67	578	1,73	568	1,71	561	1,73
Alytaus apskritis	14	0,90	12	0,80	12	0,81	11	0,72
Alytaus m. sav.	6	0,88	5	0,74	5	0,75	4	0,63

(Šaltinis: Higienos instituto Sveikatos informacijos centras)

Alytaus mieste specialistų su aukštuoju ir aukštesnioju medicinos išsilavinimu (ne gydytojų) skaičius 10000 gyventojų 2007–2010 m. buvo didesnis už Lietuvos vidurkį (71 lentelė).

71 lentelė. Specialistų su aukštuoju ir aukštesnioju medicinos išsilavinimu (ne gydytojų) skaičius 10000 gyventojų

	2007 m.	2008 m.	2009 m.	2010 m.
Lietuva	91,96	91,80	94,8	95,2
Alytaus apskritis	79,87	78,45	78,07	77,1
Alytaus m. sav.	111,27	107,99	104,88	104,5

(Šaltinis: Higienos instituto Sveikatos informacijos centras)

Alytaus mieste 2010 m. slaugytojų (įskaitant akušerius) skaičius lyginant su 2009 m. sumažėjo (72 lentelė). Ši rodiklį lyginant su šalies vidurkiu matoma, kad Alytaus mieste slaugytojų daugiau.

72 lentelė. Slaugytojų (įsk. akušerius) skaičiai

	2007 m.		2008 m.		2009 m.		2010 m.	
	Abs. sk.	10 000 gyv.	Abs. sk.	10 000 gyv.	Abs. sk.	10 000 gyv.	Abs. sk.	10 000 gyv.
Lietuva	24 804	71,02	24 908	71,71	24 290	73,0	23 843	73,5
Alytaus apskritis	1 124	63,49	1 099	62,75	1 048	60,43	1 026	61,3
Alytaus m. sav.	608	89,01	587	86,96	547	81,84	528	83,0

(Šaltinis: Higienos instituto Sveikatos informacijos centras)

Alytaus mieste 2010 m. funkcionavo 502 lovos (75,1/10 000 gyv.). nuo 2007 m. iki 2010 m. lovų skaičius sumažėjo 40 lovų (73 lentelė).

73 lentelė. Stacionaro lovų skaičiai

	2007 m.		2008 m.		2009 m.		2010 m.	
	Abs. sk.	10000 gyv.	Abs. sk.	10000 gyv.	Abs. sk.	10000 gyv.	Abs. sk.	10000 gyv.
Lietuva	27 476	81,6	27 358	81,7	27 155	81,6	26 804	82,6
Alytaus apskritis	1 080	61,0	1 076	61,4	1 066	61,5	1 044	62,4
Alytaus m. sav.	542	76,7	507	75,1	502	75,1	502	75,1

(Šaltinis: Statistikos departamentas prie Lietuvos Respublikos Vyriausybės)

Hospitalizuotų asmenų skaičius Alytaus mieste 2010 m. sudarė 210,76/1000 gyv. tai yra mažiau lyginant su 2009 m. Šis skaičius buvo mažesnis už Lietuvos vidurkį.

74 lentelė. Hospitalinis sergamumas 1000 gyv.

	2007 m.	2008 m.	2009 m.	2010 m.
Lietuva	235,09	239,41	242,97	219,07
Alytaus apskritis	238,85	235,70	235,74	206,68
Alytaus m. sav.	231,52	225,24	243,83	210,76

(Šaltinis: Higienos instituto Sveikatos informacijos centras)

Alytaus mieste 2010 m. didžiausias hospitalinis sergamumas buvo tam tikromis perinatalinio periodo ligomis (217,53/1000 kūdikių). Antroje vietoje buvo hospitalinis sergamumas kraujotakos sistemos ligomis 45,4/1000 gyv., kuris lyginant su 2009 m. sumažėjo. Padidėjo hospitalinis sergamumas kraujo ir kraujodaros organų ligomis, psichikos ir elgesio sutrikimais, perinatalinio periodo ligomis ir kvėpavimo sistemos ligomis. (75 lentelė).

75 lentelė. Hospitalinis sergamumas Alytaus miesto savivaldybėje 1000 gyv.

Hospitalinis sergamumas:	2007 m.	2008 m.	2009 m.	2010 m.
Infekcinėmis ir parazitinėmis ligomis	7,79	9,28	8,28	7,28
Piktybiniais navikais	13,84	13,49	16,69	14,93
Kraujo ir kraujodaros organų ligomis	1,27	1,74	2,07	2,45
Endokrininės sistemos ligomis	5,22	5,33	5,54	4,67
Psichikos ir elgesio sutrikimais	9,65	8,14	6,92	8,51
Nervų sistemos ligomis	14,8	15,99	17,00	15,39
Akių ligomis	6,29	6,48	8,22	3,66
Ausų ligomis	2,03	2,71	2,32	2,53
Kraujotakos sistemos ligomis	47,41	44,68	49,28	45,4
Kvėpavimo sistemos ligomis	24,5	20,09	23,63	25,47
Virškinimo sistemos ligomis	18,00	17,75	18,43	16,94
Odos ir poodžio ligomis	4,67	3,74	4,12	2,36
Jungiamojo audinio ir skeleto raumenų sistemos ligomis	11,19	9,82	11,25	9,89
Urogenitalinės sistemos ligomis	15,47	15,74	17,55	10,94
Įgimtomis formavimosi ydomis, deformacijomis ir chromosomų anomalijomis	1,93	2,19	1,65	1,35
Tam tikromis perinatalinio periodo ligomis (1000 kūdikių)	233,28	222,4	183,93	217,53
Simptomais, pakitimais, neklasifikuojamais kitur	1,71	1,90	1,99	1,72
Traumomis, apsinuodijimais ir kt. išorinių priežasčių padariniais	17,05	16,1	15,6	14,87

(Šaltinis: Higienos instituto Sveikatos informacijos centras)

Alytaus mieste 2010 m. gyventojui teko 8,42 apsilankymų pas gydytojus. Gyventojų apsilankymų rodiklis 2010 m. viršijo Lietuvos rodiklį (76 lentelė).

76 lentelė. Apsilankymų pas gydytojus skaičiai 1 gyventojui

	2007 m.	2008 m.	2009 m.	2010 m.
Lietuva	6,42	6,54	6,52	6,45
Alytaus apskritis	7,19	7,39	7,26	7,16
Alytaus m. sav.	8,64	8,50	8,38	8,42

(Šaltinis: Higienos instituto Sveikatos informacijos centras)

Alytaus mieste 2010 m. apsilankymų pas odontologus skaičius, tenkantis 1 gyventojui, yra didesnis nei respublikos ir apskrities (77 lentelė)

77 lentelė Apsilankymų pas odontologus skaičiai 1 gyventojui

	2007 m.	2008 m.	2009 m.	2010 m.
Lietuva	1,06	0,92	0,94	1,0
Alytaus apskritis	1,05	0,99	0,96	0,95
Alytaus m. sav.	1,28	1,31	1,25	1,31

(Šaltinis: Higienos instituto Sveikatos informacijos centras)

Alytaus mieste 2010 m. apsilankymų pas šeimos gydytojus skaičius buvo didesnis lyginat su 2009 m. Apsilankymų pas šeimos gydytojus, akušerį ginekologą skaičiai (78 lentelė).

78 lentelė. Apsilankymai pas gydytojus 100 gyv.

	2007 m.	2008 m.	2009 m.	2010 m.
<i>Šeimos gydytoją</i>				
Lietuva	264,88	274,60	276,30	273,28
Alytaus apskritis	255,89	263,92	268,80	265,24
Alytaus m. sav.	208,58	217,71	224,55	223,72
<i>Vidaus ligų gydytoją</i>				
Lietuva	60,92	59,76	57,62	53,87
Alytaus apskritis	98,60	106,21	100,72	98,25
Alytaus m. sav.	137,44	128,79	121,13	125,17
<i>Akušerį ginekologą</i>				
Lietuva	8,94	9,87	10,20	10,17
Alytaus apskritis	7,57	7,51	7,63	6,51
Alytaus m. sav.	12,64	12,54	12,76	10,68
<i>Psichiatrą</i>				
Lietuva	19,03	19,79	19,53	19,43
Alytaus apskritis	28,33	28,58	24,16	23,57
Alytaus m. sav.	38,27	36,80	28,11	28,17

(Šaltinis: Higienos instituto Sveikatos informacijos centras)

Alytaus miesto ir rajono gyventojai į greitosios medicinos pagalbos (GMP) stotį per 2010 m. kreipėsi 15391 kartą. 2009 m. 1000-čiui gyventojų teko 151,44 GMP paslaugos, o 2010 m. 161,1 (dėl nelaimingų atsitikimų, ūmių susirgimų, gimdyvių ir ligonių pervežimo, ir kt.). 2010 m. palyginti su 2009 m. GMP suteiktų paslaugų skaičius padidėjo 3,6 proc. GMP rodikliai 2007–2010 m. neviršijo Lietuvos rodiklių (79 lentelė).

79 lentelė. Suteiktų greitosios medicinos pagalbos paslaugų apimtys

	2007 m.		2008 m.		2009 m.		2010 m.	
	Abs. sk.	1000 gyv.	Abs. sk.	1000 gyv.	Abs. sk.	1000 gyv.	Abs. sk.	1000 gyv.
Lietuva	729698	216,17	641398	191,00	609829	182,60	625224	190,2
Alytaus apskritis	39797	223,58	34690	197,00	30442	174,7	30843	181,1
Alytaus m. ir raj.	20768	208,06	17670	178,67	14837	151,44	15391	161,1

(Šaltinis: Higienos instituto Sveikatos informacijos centras)

Alytaus mieste ir rajone 2010 m., kaip ir 2009 m., didžioji GMP suteiktų paslaugų dalis atiteko asmenims, kurie kreipėsi dėl ūmių susirgimų (75,3 proc.), nemažą GMP iškvietimų dalį 2010 m. sudarė gimdyvių ir ligonių pervežimai 12,4 proc. bei nelaimingų atsitikimų atvejais suteikta pagalba 12,1 proc. (80 lentelė).

80 lentelė. Suteiktas greitosios medicinos pagalbos struktūra proc.

	Nelaimingi atsitikimai		Ūmūs susirgimai		Nėštumo, pogramidyminio laikot. patologija		Gimdyvių ir ligonių pervežimai	
	2009 m.	2010 m.	2009 m.	2010 m.	2009 m.	2010 m.	2009 m.	2010 m.
Lietuva	13,6	13,3	75,2	74,9	0,4	0,4	10,7	11,4
Alytaus apskritis	10,8	11,6	78,2	76,7	0,1	0,2	10,9	11,6
Alytaus m. ir raj.	11,2	12,1	77,1	75,3	0,1	0,2	11,6	12,4

(Šaltinis: Higienos instituto Sveikatos informacijos centras)

ALYTAUS MIESTO SAVIVALDYBĖJE VYKDYTI TYRIMAI

Alytaus miesto mokyklų mokinių gyveniena ir savijauta

Alytaus miesto mokyklos 2010 m. dalyvavo tarptautiniame mokyklinio amžiaus vaikų gyvenenos ir sveikatos tyrime, buvo apklausta 270 mokinių. Jų demografinės charakteristikos reikšmingai nesiskyrė nuo atitinkamų šalies duomenų: 125 (46,3 proc.) berniukai ir 145 (53,7 proc.) mergaitės; 99 (36,7 proc.) penktos, 84 (31,1proc.) septintos ir 87 (32,2 proc.) devintos klasės mokiniai. Ištirtas Alytaus mieste mokinių skaičius sudarė tik 4,6 proc. viso 2010 m. ištirto kontingento, tokio imties dydžio pakako aptikti kai kuriuos statistiškai reikšmingus regiono mokinių gyvenenos ir sveikatos ypatumus.

2010 m. Lietuvoje prastai savo sveikatą vertino 10,7 proc. berniukų ir 19,3 proc. mergaičių. Alytaus miesto mokiniai savo sveikatą buvo linkę laikyti geresne – tik 8,5 proc. berniukų ir 14,7 proc. mergaičių savo sveikatą įvertino prastai.

Kas trečias Alytaus mokyklų berniukas ir beveik kas antra mergaitė – tiek pat kaip ir kiti šalies mokiniai – teigia, kad patiria liūdesį, blogą nuotaiką arba stresą kiekvieną savaitę arba dažniau.

2010 m. tyrimo duomenys rodo, kad Alytaus miesto mokiniai, palyginti su kitų šalies miestų ir rajonų mokiniais, jaučiasi laimesni.

Lietuvos mokiniai vaisių ir daržovių valgo per mažai – kasdien arba nors beveik kasdien jų valgo mažiau nei pusė mokinių. Alytaus miesto berniukai jų valgo santykinai dažniau, tačiau mergaitės tiek pat, kiek ir vidutiniškai šalyje.

Pastaruoju metu Lietuvos mokiniai ėmė rečiau vartoti nerekomenduojamus maisto produktus, tačiau jų vartojimo dažnis dar lieka aukštas. Pagal šiuos rodiklius Alytaus mokinių mityba neišsiskyrė nuo daugumos kitų šalies regionų mokinių.

Apie trečdalis šalies mokyklų berniukų ir du trečdaliai mergaičių, atsižvelgiant į įvairius vertinimo kriterijus, yra nepakankamai fiziškai aktyvūs. Alytaus miesto mokinių fizinis aktyvumas yra kiek didesnis nei daugumos kitų šalies regionų mokinių.

Lyginant berniukų ir mergaičių rūkymo dažnį, Alytus išsiskyrė iš kitų regionų. Čia mergaitės rūkė dažniau už berniukus (rūkymo paplitimas tarp 11–15 metų berniukų buvo 15,1 proc. ir tarp mergaičių 17,8 proc.).

Pastaruoju metu mergaitės paauglės be alaus pradėjo dažnai vartoti ir alkoholinius kokteilius, tačiau alytiškės juos geria dar ne tiek dažnai, kiek kituose šalies miestuose (tarp penkiolikmečių mergaičių vidutiniškai šalyje alkoholinius kokteilius reguliariai geria 12,7 proc., Alytaus miesto mokyklose – 9,3 proc. mergaičių).

Narkotinių medžiagų jau yra išbandęs kas trečias (35,7 proc.) penkiolikmetis Alytaus miesto berniukas ir kas šešta (15,6 proc.) mergaitė.

Alytaus miesto mokyklose berniukai rečiau nei vidutiniškai šalyje patiria kitų mokinių patyčias.

Lietuvoje apie 10 proc. paauglių pasižymi aukšta savižudybės rizika. Palyginti su šalies mokyklomis, Alytaus miesto mokyklose mokosi mažiau paauglių, pasižyminčių aukšta savižudybės rizika.

Sveikatos ugdymas Lietuvos mokyklose dažniausiai vykdomas integruota forma (per projektinę veiklą, kitų dalykų turinį). Atskiros sveikatos pamokos vedamos pavieniais atvejais. Alytaus miesto mokyklose situacija analogiška.

Mokinių vykimo į mokyklą ir grįžimo iš jos saugos tyrimas

Tyrimas buvo atliekamas 2010 m. spalio – lapkričio mėn. Buvo numatyta apklausti 150 (50 – 3 kl., 50 – 5 kl. ir 50 – 9 kl.) mokinių. Tačiau apklausoje dalyvavo 146 (48 – 3 kl., 47 – 5 kl., 9 kl. – 51) mokinių ir 12 visuomenės sveikatos priežiūros specialistų, vykdančių mokinių sveikatos priežiūrą mokykloje.

Daugumos Alytaus mokyklų išorinė aplinka yra pritaikyta saugiam mokinių atvykimui į mokyklą ir grįžimui iš jos, tačiau:

- 9,1 proc. mokyklų teritorija ir jos prieigos yra neapšviestos tamsiu paros metu;
- prie 36,4 proc. mokyklų nėra įrengtos automobilių stovėjimo aikštelės;
- prie 27,3 proc. mokyklų nėra įrengtos mokinių išleidimo/paėmimo vietos atvykus individualiu transportu ar mokykliniu autobusu.

70,5 proc. mokinių į mokyklą vyksta pėsčiomis, penktadalį (21,2 proc.) į mokyklą veža tėvai ar globėjai. Dauguma mokinių (84,2 proc.) vykdami į mokyklą jaučiasi gerai ir saugiai, tačiau 4,1 proc. yra nesaugūs dėl galimo užpuolimo, 6,8 proc. dėl intensyvaus eismo gatvėje.

Mokiniams vykstant į mokyklą pėsčiomis nustatyti šie pagrindiniai rizikos veiksniai, mažinantys jų saugą:

- atšvaitus pastoviai nešioja tik 39 proc. mokinių, o niekada jų nenešioja net 33,6 proc. mokinių;

- tik 7,8 proc. apklaustų devintų klasių mokinių atsakė, kad nešioja atšvaitus;

- 5,5 proc. mokinių į mokyklą eina pėsčiomis kelkraščiu, žiemą kelią trumpina ir eina per ledą.

Mokiniams, kuriuos į mokyklą veža tėvai, nustatyti šie pagrindiniai rizikos veiksniai, mažinantys jų saugą:

- 3,1 proc. mokinių yra išleidžiami prie mokyklos kitoje gatvės pusėje, o 15,6 proc. yra neprivežami prie pat mokyklos;

- daugiau nei pusė (63,6 proc.) tyrime dalyvavusių specialistų nurodė, kad mokinių išleidimo/paėmimo vietų mokykloje niekas neprižiūri.

Visose mokyklose yra registruojami mokinių sužeidimo atvejai. Tyrimo duomenimis apie pusė (47,9 proc.) trečiųjų ir 17,9 proc. devintųjų eidami į mokyklą ar iš jos buvo lengvai susižeidę, o 10,4 proc. buvo stipriai susižeidę.

Žinių apie saugų elgesį gatvėje pakanka didžiajai daliai respondentų (94,9 proc.). Daugiausia informacijos (74 proc.) apie saugų elgesį gatvėje mokiniai gauna pamokų metu.

Mokinių mitybos ypatumai

2010 m. Alytaus mieste šiame tyrime dalyvavo šešios atsitiktiniu būdu atrinktos mokyklos, kuriose buvo apklausti 162 mokiniai. Jų demografinės charakteristikos reikšmingai nesiskyrė nuo atitinkamų šalies duomenų: 73 (45,1 proc.) berniukai ir 89 (54,9 proc.) mergaitės: 56 (34,6 proc.) ketvirtos, 56 (34,6 proc.) septintos ir 50 (30,8 proc.) vienuoliktos klasės mokiniai.

Mokinių mityba nepakankamai racionali: tik 39 proc. mokinių kasdien vartoja vaisius bei šviežias daržoves, 40,1 proc. geria gazuotus saldžius gėrimus.

Alytaus miesto mokyklų valgyklose/bufetuose kasdien pietauja tik 31,4 proc. respondentų. Pagrindinės priežastys: 20,6 proc. nespėja pavalgyti mokyklos valgykloje, 28,4 proc. mokinių nurodė, kad brangūs patiekalai, 14,2 proc. maistas mokyklos valgykloje yra neskanus.

69,2 proc. Alytaus miesto mokinių savo mokykloje išmoko sveikos mitybos principų. Alytaus mieste mokiniai dažniausiai apie sveiką mitybą informacijos gauna pamokose (36,9 proc.), kiek daugiau nei ketvirtadalis (28 proc.) – iš tėvų, o 17,6 proc. – žiūrėdami televizijos laidas. Kas dešimtas (9,6 proc.) tokios informacijos randa internete.

Patyčių masto įvertinimas Alytaus miesto mokyklose 2010 m.

Alytaus miesto savivaldybės visuomenės sveikatos biuras 2010 m. atliko pakartotinį patyčių masto įvertinimą Alytaus miesto mokyklose. Tyrimo tikslas – įvertinti moksleivių patyčių pokytį Alytaus miesto mokyklose. Parengta 19 klausimų anoniminė anketa. 2009 m. lapkričio mėn. tyrimas atliktas dešimtyje Alytaus miesto mokyklų, o 2010 m. spalio mėn. – vienuolikoje mokyklų. Apklausti 4, 6, 8 klasių moksleiviai. 2009 m. išdalintos 225 anketos, į klausimus atsakė 218 moksleivių, iš jų 120 mergaičių ir 98 berniukai. 2010 m. išdalintos 362 anketos, į klausimus atsakė 334 moksleiviai, iš jų 166 mergaitės ir 168 berniukai.

2010 m. bendraamžių patyčias patyrė 5 proc. mažiau moksleivių nei 2009 m. Dažniausia patirtų patyčių forma buvo prasivardžiavimas ir erzinimas, tarp mergaičių 51,8 proc., tarp berniukų 52,4.

2010 m. dažniausiai mokiniai patyčias patyrė mokyklos koridoriuose 47,3 proc.

Mokytojai dažniau tyčiojasi iš vyresnių klasių mokinių.

Dažniausiai mokiniai (26,2 proc. berniukų ir 24,1 proc. mergaičių) matydami patyčių situaciją, stebi ir nesikiša, bet tyliai palaiko patyčias patiriantį.

Patyčias patyrę vaikai nėra linkę dėl to nelankyti mokyklos ar pamokų, dažniau jie pasirenka vengti tų vietų, kuriose patyrė patyčias (18,5 proc. berniukų ir 25,9 proc. mergaičių).

Alytaus miesto mokyklų moksleivių patirtų lengvų traumų 2010 metų analizė

Alytaus miesto savivaldybės visuomenės sveikatos biuras, siekdamas išsiaiškinti, koks yra Alytaus miesto moksleivių traumatizmo paplitimas ir traumų pobūdis mokyklose, registruoja ir analizuoja traumas. Traumų registracija padeda sužinoti, kaip dažnai ir kokias traumas mokyklose patiria mokiniai, kur ir dėl kokių priežasčių susižeidžiama, kas ir kokią pagalbą suteikia nukentėjusiesiems.

Alytaus miesto mokyklose, 2010 m. rugsėjo mėnesio duomenimis, mokėsi 11219 mokinių. Per 2010 metus mokyklų visuomenės sveikatos priežiūros specialistai užfiksavo 1353 moksleivių patirtas lengvas traumas.

2010 m. sausio – birželio mėn. užregistruota 801 lengva trauma, o per 2010 m. rugsėjo – gruodžio mėn. buvo užregistruotos 552 lengvos traumas. Taigi daugiau traumų moksleiviai patyrė per pirmą metų pusmetį. Greitoji medicinos pagalba į mokyklas dėl traumų 2010 metais buvo kviesta 30 kartų.

Daugiausiai traumų užregistruota kovo mėn. 13,6 proc., vasario mėn. – 12,6 proc., gegužės mėn. – 11,8 proc. nuo visų mokinių susižeidimų. Mažiausiai nelaimingų atsitikimų užregistruota birželio mėn. ir visai neužregistruota liepos bei rugpjūčio mėn., nes, kaip žinoma, nuo birželio mėn. antrosios pusės mokiniams prasideda vasaros atostogos.

2010 m. berniukai traumas patyrė dažniau nei mergaitės (atitinkamai 55 proc. ir 45 proc.). Dažniausiai mokykloje susižalojo 5 klasių mokiniai. Jie sudarė daugiau nei trečdalį (20 proc.) visų patyrusių traumas.

Mokiniai traumas dažniausiai patyrė mokyklų sporto salėse (30 proc.). Jie daugiausiai (40,7proc.) patyrė riešo, plaštakos ar pirštų traumas.

Traumas patyrusiems mokiniams dažniausiai pakakdavo visuomenės sveikatos priežiūros specialistų, dirbančių mokykloje, suteiktos pirmosios pagalbos.

APIBENDRINIMAS

1. Alytaus mieste gyventojų skaičius jau keletą metų mažėja, didesnę gyventojų dalį sudaro moterys nei vyrai. Gyventojų skaičiaus mažėjimą tiek mieste, tiek Lietuvoje sąlygoja mažas gimstamumas, didėjantis gyventojų mirtingumas bei gyventojų migracija. Natūralus gyventojų prieaugis 2010 m. buvo -0,1 1000-čiui gyventojų. Nedarbo lygis Alytaus mieste siekė 16,4 proc. Socialinės rizikos šeimų skaičius per 2007–2009 m. laikotarpį Alytaus mieste padidėjo nuo 82 iki 99 šeimų, o 2010 m. sumažėjo iki 96. 2010 m. sausio mėn. socialinę pašalpą gavo 3734 asmenys, o gruodžio mėn. – 5635 asmenys. Alytaus mieste 2010 m. nusikalstamų veikų padaugėjo iki 1213 atvejų.

2. Alytuje mirtingumas 2010 m. padidėjo, tačiau išlieka mažesnis už Alytaus apskrities ir Lietuvos mirtingumą. Mirties priežasčių struktūra Alytaus mieste iš esmės, nesiskiria nuo Lietuvos mirčių struktūros, daugiausiai mirčių 2010 m. užregistruota dėl kraujotakos sistemos ligų, piktybinių navikų bei išorinių mirties priežasčių. Minėtos mirties priežastys didesnę dalį sudaro vyrų mirties priežasčių struktūroje nei moterų. Alytaus mieste 2010 m. nebuvo užregistruota nei vienos kūdikio mirtis, o Lietuvoje 4,27/1000 gyvų gimusių.

3. Alytaus mieste 2010 m. bendras vaikų (0–17 metų) sergamumas yra didesnis už suaugusiųjų. 2010 m. Alytaus mieste gyventojai daugiausia sirgo kraujotakos, kvėpavimo bei jungiamojo audinio ir skeleto-raumenų sistemų ligomis. Didžiausios vaikų sveikatos problemos: kvėpavimo sistemos ligos, virškinimo sistemos ligos, akių ligos (sutrikimai).

4. Prevencinių programų vykdymas. Prevencines programas Alytaus mieste vykdė šios pirminės asmens sveikatos priežiūros įstaigos: VšĮ Alytaus poliklinika, VšĮ Alytaus miesto PSPC, „V. Prūsaitienės“ IJ, UAB „Pagalba ligoniui“. Atrankinės mamografinės patikros dėl krūties vėžio prevencinėje programoje dalyvavo 58 proc. iš galėjusių dalyvauti moterų. Gimdos kaklelio piktybinių navikų prevencinėje programoje iš galėjusių dalyvauti dalyvavo 62,3 proc. moterų. Priešinės liaukos vėžio ankstyvos diagnozės programoje iš galėjusių dalyvauti dalyvavo tik 58 proc. vyrų. Asmenų, priskirtų širdies ir kraujagyslių ligų didelės rizikos grupei, atrankos ir prevencinių programų priemonių programoje iš galėjusių dalyvauti dalyvavo tik 30,96 proc. asmenų. Vaikų krūminių dantų dengimo silantinėmis medžiagomis programoje iš galėjusių dalyvauti dalyvavo tik 42,91 proc. vaikų.

5. Fizinė aplinka. Alytaus miesto 58 686 (88 %) gyventojai nuotekas tvarko pagal teisės aktų reikalavimus. 60 091 (90 %) miesto gyventojui vanduo tiekiamas centralizuotai. „Dzūkijos vandens“ laboratorija 2010 m. atliko 666 mėginių mikrobinius tyrimus ir 674 mėginių toksinius (cheminius) ir indikatorinius tyrimus. Žarninių lazdelių (E coli) ir žarninių enterokokų neaptikta nei viename mėginyje. Toksiniai rodikliai neviršijo nustatytų normų. Cheminiai (indikatoriai) viršijo 6 mėginiuose.

6. Vaikų sveikatos rodikliai. Profilaktinių patikrinimų duomenys rodo, kad dažniausiai mokiniams (iš visų pasitikrinusių sveikata) yra diagnozuojami regėjimo sutrikimai – 30,14 proc., ydinga laikysena – 10,03 proc., bronchinė astma ir kitos alerginės ligos 8,1 proc., skoliozė – 5,9 proc.

7. Sveikatos priežiūros sistema. Alytaus mieste 2010 m. buvo 231 gydytojas. Alytaus mieste 2010 m. funkcionavo 502 lovos. Alytaus miesto ir rajono gyventojai į greitosios medicinos pagalbos (GMP) stotį kreipėsi 15 391 kartą. Didžioji GMP suteiktų paslaugų dalis atiteko asmenims, kurie kreipėsi dėl ūmių susirgimų, gimdyvių ir ligonių pervežimai.