



Alytaus
miesto
savivaldybės
**VISUOMENĖS
SVEIKATOS
BIURAS**

PRITARTA

Alytaus miesto savivaldybės tarybos
2012 m. _____ d.
sprendimu Nr.

ALYTAUS MIESTO SAVIVALDYBĖS VISUOMENĖS SVEIKATOS STEBĖSENOS 2009–2011 METŲ PROGRAMOS ATASKAITA

Parengė Alytaus miesto savivaldybės
visuomenės sveikatos biuro
visuomenės sveikatos priežiūros specialistė,
vykdanti visuomenės sveikatos stebėseną
Jovita Katkauskaitė

Alytus, 2012 m.

TURINYS

Įvadas.....	3
Demografinė ir socialinė būklė.....	4
Gyventojų sveikatos būklė.....	10
Fizinė aplinka.....	31
Ligų prevencinių programų vykdymas.....	32
Vaikų profilaktinė sveikatos priežiūra.....	34
Sveikatos priežiūros sistemos raida.....	36
Alytaus miesto savivaldybės visuomenės sveikatos biuro vykdyti tyrimai.....	40
Išvados.....	44
Rekomendacijos.....	45

IVADAS

Savivaldybės visuomenės sveikatos stebėseną – savivaldybės teritorijoje vykdoma stebėseną, kuria siekiama gauti išsamią informaciją apie šios teritorijos bendruomenės visuomenės sveikatos būklę, visuomenės sveikatai darančius įtaką veiksnius, kitus visuomenės sveikatos rodiklius savivaldybės teritorijoje bei planuoti ir įgyvendinti visuomenės sveikatos stiprinimo priemones (Žin., 2003, Nr. 81-3720; 2008, Nr. 21-771).

Alytaus miesto savivaldybės visuomenės sveikatos stebėseną 2011 m. buvo vykdoma pagal Alytaus miesto savivaldybės visuomenės sveikatos stebėsenos 2009–2011 metų programą (toliau – programa), patvirtintą Alytaus miesto savivaldybės tarybos 2009 m. gruodžio 3 d. sprendimu Nr. T-225. Programą sudaro šešios pagrindinės renkamų rodiklių dalys: demografinė situacija, socialinė ekonominė situacija, sveikatos būklė, fizinės aplinkos veiksniai, sveikatos priežiūros išteklių ir veiklos rodikliai, gyvenamosios rodikliai. Iš duomenų šaltinių buvo renkama 2007–2011 m. informacija apie Alytaus miesto savivaldybės visuomenės sveikatos būklę: gyventojų mirtingumas, gimstamumas, sergamumas psichikos, neinfekcinėmis ir infekcinėmis ligomis, traumų skaičius ir pan. Alytaus miesto savivaldybės duomenys pateikiami lyginant juos su bendru Lietuvos ir Alytaus apskrities vidurkiu. Bendrojoje dalyje pateikti duomenys renkami ir skaičiuojami nacionaliniu lygmeniu. Specialiojoje dalyje analizuojami ir pateikiami specifiniai Alytaus miesto rodikliai ir problemos.

Dauguma sveikatos rodiklių buvo gauti iš centralizuotai teikiamų duomenų šaltinių: Lietuvos statistikos departamento, Higienos instituto Sveikatos informacinio centro leidinių ir kompiuterinių duomenų bazių, Užkrečiamųjų ligų ir AIDS centro, Vilniaus teritorinės ligoninių kasos, Alytaus apskrities vyriausiojo policijos komisariato, Alytaus darbo biržos, Alytaus miesto savivaldybės administracijos Vaiko teisių apsaugos skyriaus, UAB „Dzūkijos vandenys“, Valstybinio psichikos sveikatos centro, Infekcinių ligų ir tuberkuliozės ligoninės ir kitų kompetentingų institucijų periodinių statistinių, mokslinių leidinių, duomenų bazių bei ataskaitų.

DEMOGRAFINĖ IR SOCIALINĖ BŪKLĖ

Šalyje demografinę ir socialinę situaciją atspindi šie rodikliai: gyventojų skaičius, jų amžius, lytis, vidutinė tikėtina gyvenimo trukmė, gimstamumas, mirtingumas, nedarbo lygis, socialinės rizikos šeimų ir nusikalstamų veikų skaičiai.

Lietuvos statistikos departamento duomenimis, jau daugelį metų gyventojų skaičius visoje Lietuvoje mažėja, demografiniams pokyčiams (mažas gimstamumas, didėjantis mirtingumas bei gyventojų migracija) įtakos turi socialiniai ekonominiai pokyčiai. Alytaus mieste gyventojų skaičius kiekvienais metais mažėja, 2011 metų pradžioje gyveno 60302 gyventojai t.y. 6539 gyventojais mažiau nei 2010 metais (1 lentelė). Gyventojų skaičiaus mažėjimą sąlygoja neigiamas gyventojų saldo (daugiau išvykusių negu atvykusių) bei neigiamas natūralaus gyventojų prieaugis.

1 lentelė. Gyventojų skaičius metų pradžioje pagal lytį Lietuvoje ir Alytaus mieste 2007–2011m.

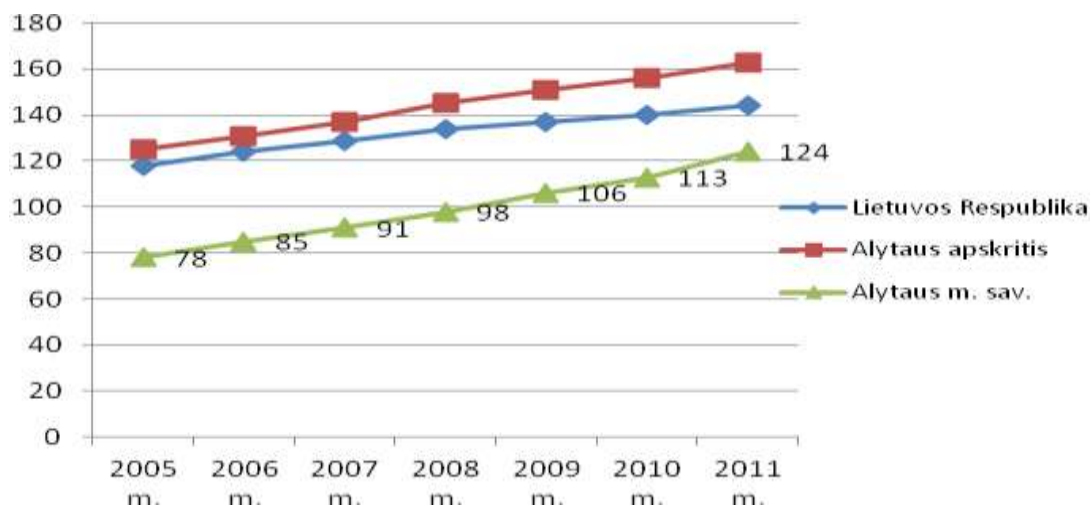
	Lietuva									
	2007 m.		2008 m.		2009 m.		2010 m.		2011 m.	
	Abs. sk.	Proc. *	Abs. sk.	Proc.*	Abs. sk.	Proc.*	Abs. sk.	Proc.*	Abs. sk.	Proc. *
Vyrai	1576963	46,6	1566994	46,5	1559247	46,5	1547751	46,5	1407223	46,5
Moterys	1807916	53,4	1799363	53,5	1790625	53,5	1781288	53,5	1645365	53,5
Iš viso	3384879	100	3366357	100	3349872	100	3329039	100	3052588	100
	Alytus									
	2007 m.		2008 m.		2009 m.		2010 m.		2011 m.	
	Abs. sk.	Proc.*	Abs. sk.	Proc.*	Abs. sk.	Proc.*	Abs. sk.	Proc.*	Abs. sk.	Proc.*
Vyrai	32724	47,5	32367	47,4	31928	47,3	31565	47,2	27968	47,2
Moterys	36111	52,5	35937	52,6	35577	52,7	35276	52,8	32334	52,8
Iš viso	68835	100	68304	100	67505	100	66841	100	60302	100

* Alytaus miesto savivaldybės visuomenės sveikatos biuro išvestinis rodiklis.

(Šaltinis: Lietuvos statistikos departamentas)

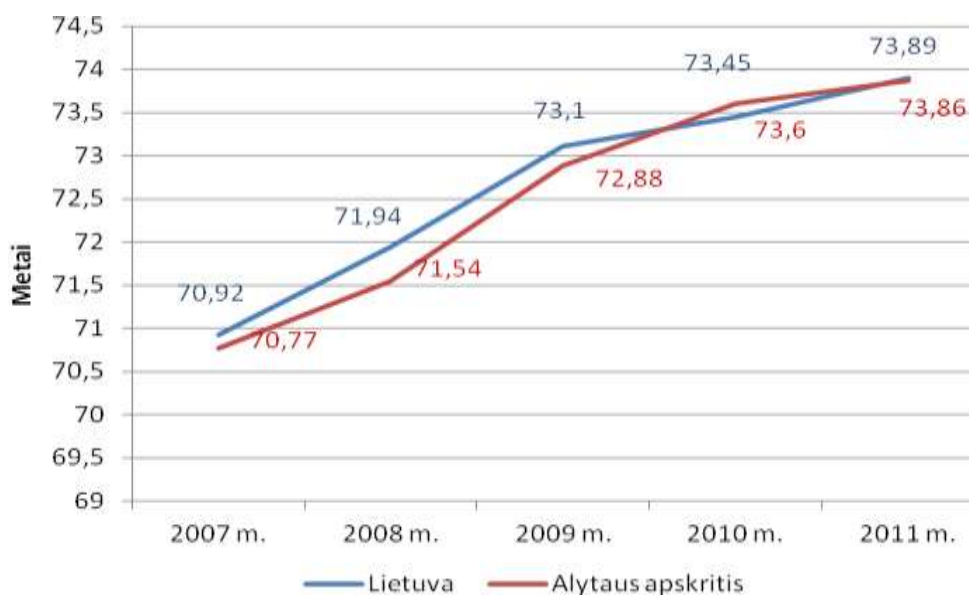
Metų pradžioje gyventojų skaičiaus pasiskirstymas pagal lytį Alytaus mieste rodo, kad 2011 m. gyveno daugiau moterų nei vyrų (1 lentelė).

Alytaus miesto gyventojai sensta – per pastaruosius 7 metus demografinės senatvės koeficientas (pagyvenusių, 60 metų ir vyresnio amžiaus žmonių skaičius, tenkantis šimtui vaikų iki 15 metų amžiaus) išaugo nuo 78 (2005 m.) iki 124 (2011 m.). Respublikos mastu šis koeficientas išaugo nuo 118 (2005 m.) iki 144 (2011 m.). Alytaus mieste demografinis senatvės koeficientas mažesnis negu šalyje ir apskrityje (1 pav.).



1 pav. Demografinės senatvės koeficientas metų pradžioje
(Šaltinis: Lietuvos statistikos departamentas)

Alytaus apskrities gyventojų vidutinė gyvenimo trukmė ilgėja (2009 m. – 72,88; 2010 m. – 73,60; 2011 m. – 73,86) ir pasiekė Lietuvos (2009 – 73,10; 2010 m. – 73,45; 2011 m. – 73,89) (2 pav.).



2 pav. Vidutinė tikėtina gyvenimo trukmė
(Šaltinis: Lietuvos statistikos departamentas)

2011 m. didžiausią Alytaus miesto savivaldybės gyventojų dalį pagal amžiaus grupes sudarė 18–44 metų asmenys (38,9 proc.). 2007–2011 m. laikotarpiu iki 17 metų amžiaus jaunuolių skaičius sumažėjo ir 2011 m. sudarė 19,4 proc. visų savivaldybės gyventojų. Pastaruoju metu daugėja gyventojų, turinčių 65 m. ir vyresnių (13,3 proc.) (2 lentelė).

2 lentelė. Gyventojų skaičiai metų pradžioje pagal amžiaus grupes

Amžiaus grupės	Lietuva									
	2007 m.		2008 m.		2009 m.		2010 m.		2011 m.	
	Abs. sk.	Proc. *	Abs. sk.	Proc.*	Abs. sk.	Proc.*	Abs. sk.	Proc.*	Abs. sk.	Proc.*
0-17	695510	20,5	673887	20	653736	19,5	636071	19,1	571139	18,71
18-44	1337465	39,5	1328163	39,5	1320837	39,4	1308297	39,3	1168225	38,27
45-64	824633	24,4	831151	24,7	839070	25,1	850270	25,5	806189	26,41
65+	527271	15,6	533156	15,8	536229	16	534401	16,1	507035	16,61
Iš viso	3384879	100	3366357	100	3349872	100	3329039	100	3052588	100
Amžiaus grupės	Alytus									
	2007 m.		2008 m.		2009 m.		2010 m.		2011 m.	
	Abs. sk.	Proc. *	Abs. sk.	Proc.*	Abs. sk.	Proc.*	Abs. sk.	Proc.*	Abs. sk.	Proc.*
0-17	15197	22,1	14561	21,3	13884	20,6	13308	19,9	11584	19,21
18-44	27273	39,6	26930	39,4	26414	39,1	26981	40,4	23150	38,39
45-64	18868	27,4	19081	28	19202	28,4	18324	27,4	17403	28,86
65+	7497	10,9	7732	11,3	8005	11,9	8228	12,3	8165	13,54
Iš viso	68835	100	68304	100	67505	100	66841	100	60302	100

* Alytaus miesto savivaldybės visuomenės sveikatos biuro išvestinis rodiklis.
(Šaltinis: Lietuvos statistikos departamentas)

Alytaus mieste 2011 m. natūralus gyventojų prieaugis padidėjo neigiama linkme, tačiau yra mažesnis už šalies vidurkį (3 lentelė).

3 lentelė. Natūrali gyventojų kaita

	Lietuva									
	2007m.		2008m.		2009m.		2010 m.		2011m.	
	Abs. sk.	1000 gyv.	Abs. sk.	1000 gyv.	Abs. sk.	1000 gyv.	Abs. sk.	1000 gyv.	Abs. sk.	1000 gyv.
Gimstamumas	32346	9,6	35065	10,5	36682	11	35626	10,8	34385	10,7
Mirtingumas	45624	13,5	43832	13,1	42032	12,6	42120	12,8	41037	12,7
Natūralus gyventojų prieaugis	-13278	-3,9	-8767	-2,6	-5350	-1,6	-6494	-2,0	-6652	-2,0
	Alytus									
	2007m.		2008m.		2009m.		2010 m.		2011m.	
	Abs. sk.	1000 gyv.	Abs. sk.	1000 gyv.	Abs. sk.	1000 gyv.	Abs. sk.	1000 gyv.	Abs. sk.	1000 gyv.
Gimstamumas	629	9,2	633	9,3	675	10,1	604	9,3	600	9,6
Mirtingumas	686	10	636	9,4	582	8,7	609	9,3	634	10,1
Natūralus gyventojų prieaugis	-57	-0,8	-3	-0,1	80	1,4	-5	-0,08	-34	-0,54

(Šaltinis: Lietuvos statistikos departamentas)

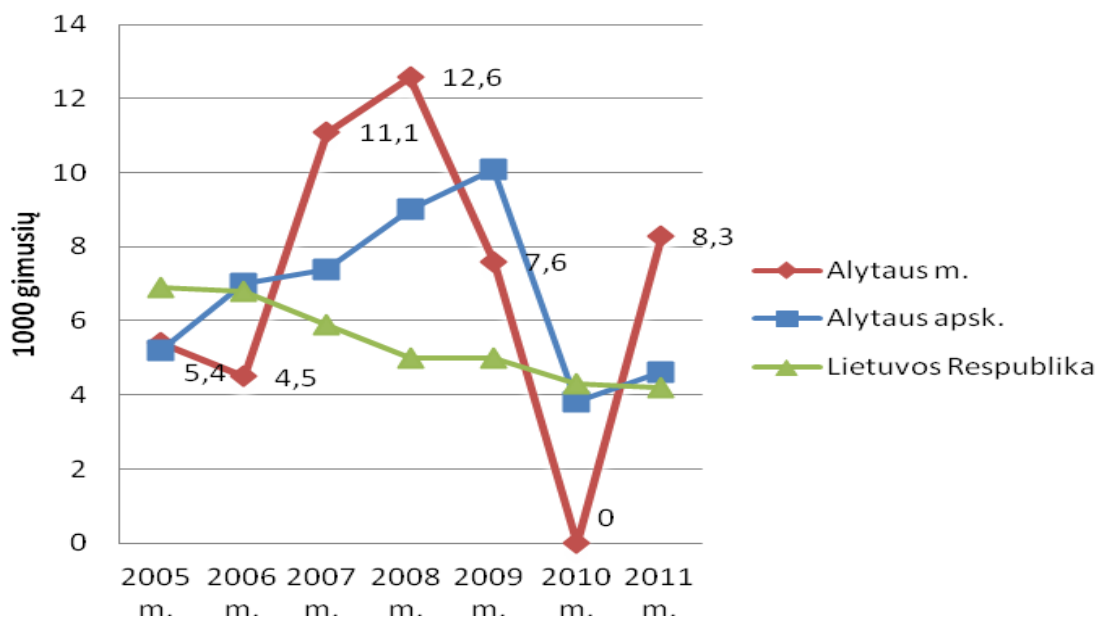
Alytaus mieste 2007–2011 m. laikotarpį daugiausiai gimdė 25–29 metų moterys (4 lentelė).

4 lentelė. Gimusieji Alytaus mieste pagal motinos amžių

Amžiaus grupės	2007 m.	2008 m.	2009 m.	2010 m.	2011 m.
Iki 15 m.	0	0	0	0	0
15–19	38	44	32	24	26
20–24	153	141	153	126	105
25–29	230	226	248	242	231
30–34	142	145	170	148	148
35–39	56	66	63	55	77
40–44	9	11	9	8	11
45–49	1	0	0	1	2
50 ir vyresni	0	0	0	0	0

(Šaltinis: Lietuvos statistikos departamentas)

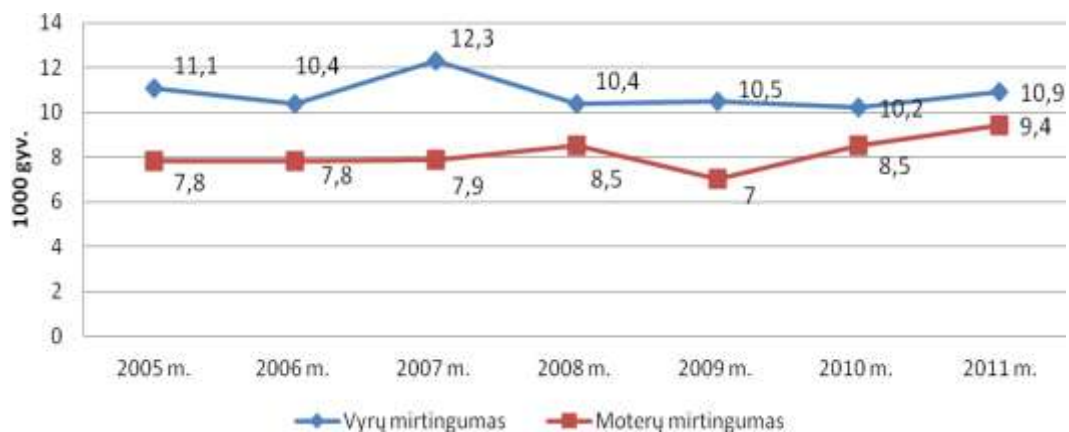
Alytaus mieste 2011 m. buvo užregistruotos 8,3 kūdikių mirtys (1000 gyvų gimusių), tai viršija apskrities bei šalies vidurkį (3 pav.).



3 pav. Kūdikių mirtingumas 1000-ui gyvų gimusių

(Šaltinis: Lietuvos statistikos departamentas)

Alytaus mieste 2005–2011 m. mirtingumo rodiklių santykis pagal lytį nepasikeitė, vyrų mirtingumas yra ženkliai didesnis nei moterų (3 pav.). 2011 m. padidėjo tiek vyrų, tiek moterų mirtingumas (4 pav.).



4 pav. Alytaus miesto gyventojų mirtingumas pagal lytį
(Šaltinis: Lietuvos statistikos departamentas)

Alytaus mieste 2010 m. didžiausias vyrų mirtingumas buvo 65–69 metų amžiaus grupėje, o 2011 m. 60 – 64 metų amžiaus grupėje. Moterų didžiausias mirtingumas 2009–2011 m. buvo 85 metų ir vyresnių (5 lentelė).

5 lentelė. Mirtingumas pagal lytį ir amžiaus grupes Alytaus miesto savivaldybėje

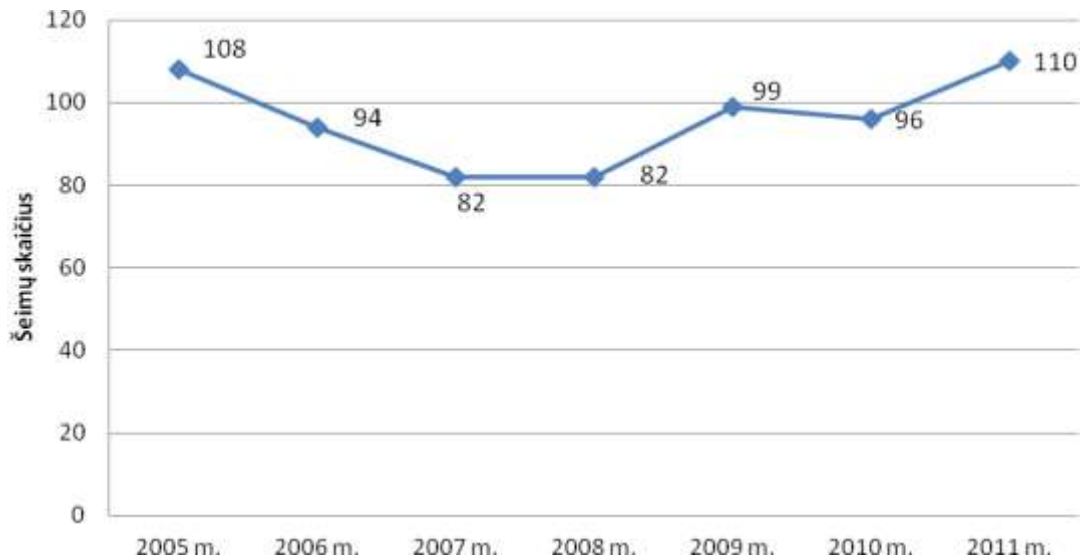
Amžiaus grupės	2009 m.				2010 m.				2011 m.			
	Vyr.		Mot.		Vyr.		Mot.		Vyr.		Mot.	
	Abs. sk.	Proc.*	Abs. sk.	Proc.*	Abs. sk.	Proc.*	Abs. sk.	Proc.*	Abs. sk.	Proc.*	Abs. sk.	Proc.*
Iš viso	334		248		315		294		323		311	
0	3	0,9	2	0,8	0	0	0	0	5	1,5	0	0
1–4	1	0,3	0	0	1	0,3	1	0,3	1	0,3	0	0
5–9	0	0	1	0,4	0	0	0	0	0	0	0	0
10–14	0	0	1	0,4	0	0	0	0	0	0	1	0,3
15–19	1	0,3	1	0,4	2	0,6	0	0	0	0	1	0,3
20–24	4	1,2	2	0,8	2	0,6	0	0	4	1,2	0	0
25–29	5	1,5	2	0,8	2	0,6	3	1	4	1,2	0	0
30–34	4	1,2	2	0,8	6	1,9	1	0,3	3	0,9	3	1
35–39	17	5,1	1	0,4	6	1,9	1	0,3	8	2,5	3	1
40–44	8	2,4	3	1,2	8	2,5	4	1,3	17	5,3	2	0,6
45–49	23	6,9	5	2	27	8,6	6	2	14	4,3	6	1,9
50–54	20	6	15	6	25	7,9	9	3,1	24	7,4	8	2,6
55–59	31	9,3	10	4	27	8,6	17	5,8	33	10,2	15	4,8
60–64	44	13,2	9	3,6	33	10,5	19	6,5	41	12,7	19	6,1
65–69	46	13,8	22	8,9	48	15,2	13	4,4	58	18	26	8,4
70–74	40	12	23	9,3	43	13,7	32	10,9	30	9,3	30	9,6
75–79	37	11,1	41	16,5	30	9,5	41	14	35	10,8	48	15,4
80–84	28	8,4	47	19	28	8,9	58	19,7	22	6,8	58	18,6
85 ir vyr	22	6,6	61	24,6	27	8,6	89	30,3	24	7,4	91	29,3

*- Alytaus miesto savivaldybės visuomenės sveikatos biuro išvestinis rodiklis. Procentai nuo visų mirusių Alytaus miesto savivaldybės gyventojų.

(Šaltinis: Lietuvos statistikos departamentas)

Alytaus darbo biržos duomenimis, nedarbo lygis Alytaus mieste 2011 m. buvo 13,6 proc. Ieškančių darbo asmenų (įregistruotų per metus) skaičius 2011 m. buvo 5209, lyginant su 2010 m. (6 343) sumažėjo 1134 asmenimis, iš jų 2 197 moterys (42,18 proc.) ir 3 012 vyrų (57,82 proc.).

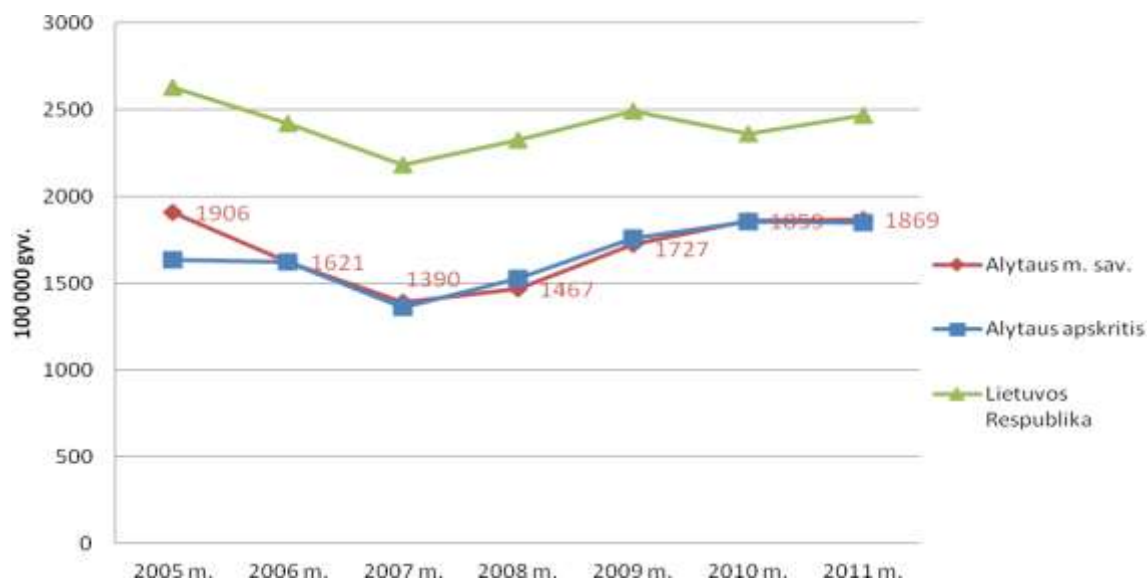
Socialinės rizikos šeimoms priskiriamos tos šeimos, kuriose vienas ar keli šeimos nariai piktnaudžiauja alkoholiu, narkotinėmis, psichotropinėmis medžiagomis arba dėl turimos negalios, skurdo, socialinių įgūdžių stokos negali ar nesugeba prižiūrėti vaikų; taip pat kai vienas arba keli šeimos nariai naudoja psichologinę, fizinę ar socialinę prievartą prieš savo vaikus; arba gaunamą valstybės paramą naudoja ne šeimos interesams. Remiantis Alytaus miesto savivaldybės administracijos Vaiko teisių apsaugos ir Socialinės paramos skyrių pateiktais duomenimis, socialinės rizikos šeimų skaičius per 2007–2011 m. laikotarpį Alytaus mieste padidėjo (5 pav.).



5 pav. Socialinės rizikos šeimų skaičius Alytaus mieste
(Šaltinis: Alytaus miesto savivaldybės administracijos Vaiko teisių apsaugos ir Socialinės paramos skyriai)

Socialinė pašalpa skiriama šeimai (vienam gyvenančiam asmeniui), jei jos (jo) pajamos per mėnesį yra mažesnės už valstybės remiamas pajamas. Remiantis Alytaus miesto savivaldybės administracijos socialinės paramos skyriaus pateiktais duomenimis, 2011 m. socialinę pašalpą gavo 9062 asmenys (5058 šeimos), 3427 asmenimis daugiau negu 2010 m. (5 635 asmenys).

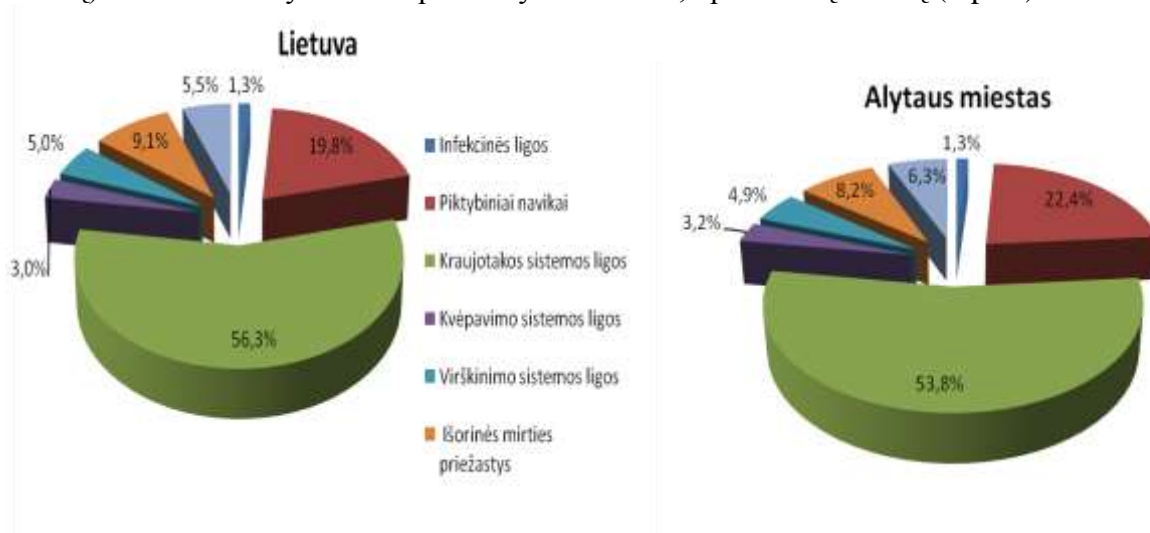
Alytaus mieste 2011 m. užregistruota 1174 nusikalstamų veikų t. y. 39 mažiau nei 2010 m. (1 213). Alytaus mieste 2011 m. 100 000 gyventojų teko 1 869 nusikalstamos veikos, o Lietuvoje 2 468 (6 pav.).



6 pav. Užregistruotos nusikalstamos veikos 100 000 gyventojų.
(Šaltinis: Lietuvos Respublikos vidaus reikalų ministerija)

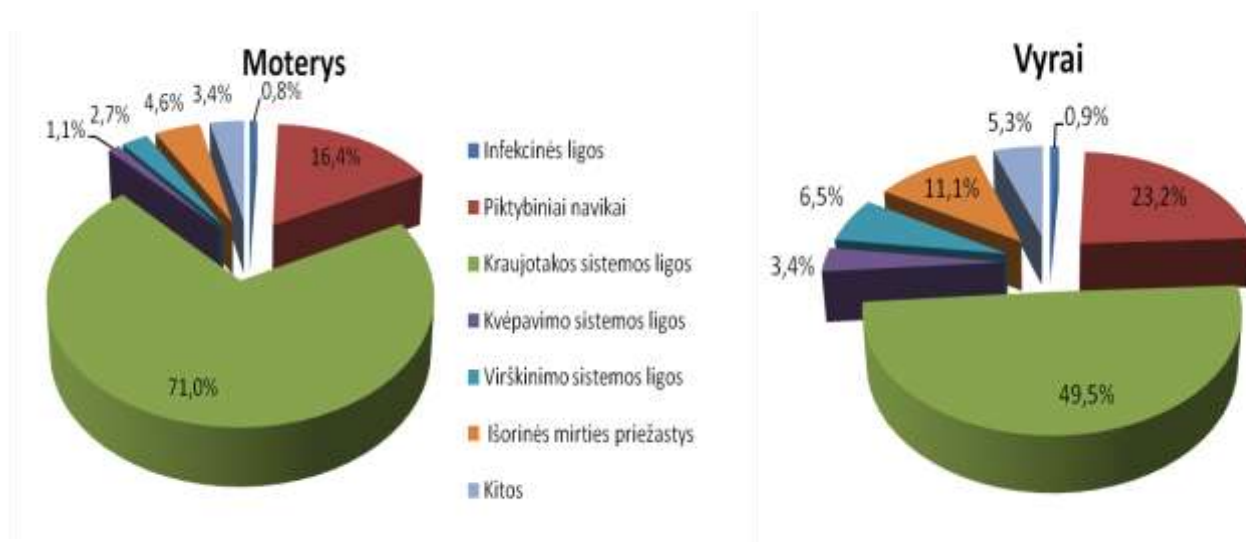
GYVENTOJŲ SVEIKATOS BŪKLĖ

2011 m. Lietuvoje mirė 41037 žmonės – tai 1083 asmenimis mažiau nei 2010 m. 2011 m. 1000 gyventojų teko 1273,6 mirusiojo, o 2010 m. 1281,5 mirusiojo. Mirčių struktūra jau daugelį metų šalyje išlieka ta pati: pirmoje vietoje – kraujotakos sistemos ligos, antroje – piktybiniai navikai, trečioje – išorinės mirties priežastys. Alytaus mieste 2011 metais kraujotakos sistemos ligos sudarė 53,8 proc. (341 mirčių), piktybiniai navikai – 22,4 proc. (142 mirčių), išorinės mirties priežastys – 8,2 proc. 52 mirčių). Iš viso šios trys mirties priežastys sudarė 84,4 proc. visų mirčių (7 pav.).



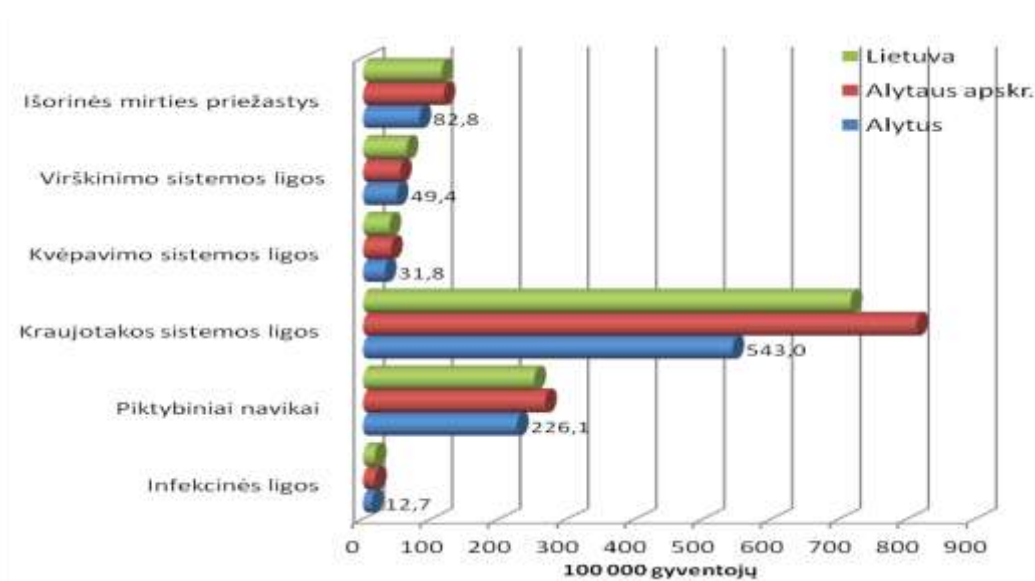
7 pav. Pagrindinės mirties priežastys 2011 m. Lietuvoje ir Alytaus mieste
(Šaltinis: Higienos instituto Sveikatos informacijos centras)

Daugiau moterų nei vyrų mirė nuo kraujotakos sistemos ligų ir daugiau vyrų nei moterų – nuo piktybinių navikų, traumų ir apsinuodijimų, kvėpavimo sistemos ligų (8 pav.).



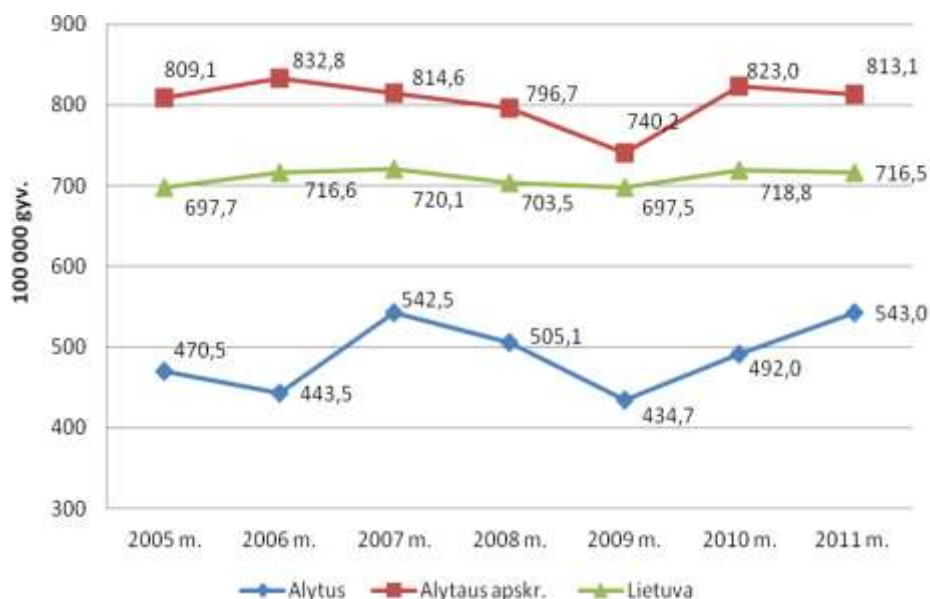
8 pav. Pagrindinės vyrų ir moterų mirties priežastys 2011 m. Alytaus mieste
(Šaltinis: Higienos instituto Sveikatos informacijos centras)

Alytaus mieste kaip ir visoje šalyje bei Alytaus apskrityje pagrindinė mirties priežastis buvo kraujotakos sistemos ligos (9 pav.). Tačiau šis rodiklis Alytaus savivaldybėje buvo mažesnis lyginant su Lietuva ir Alytaus apskritimi. Iš visų mirusių Alytaus mieste 2011 m. kas penktas mirė nuo onkologinių ligų, o kas antras – nuo kraujotakos sistemos ligų.



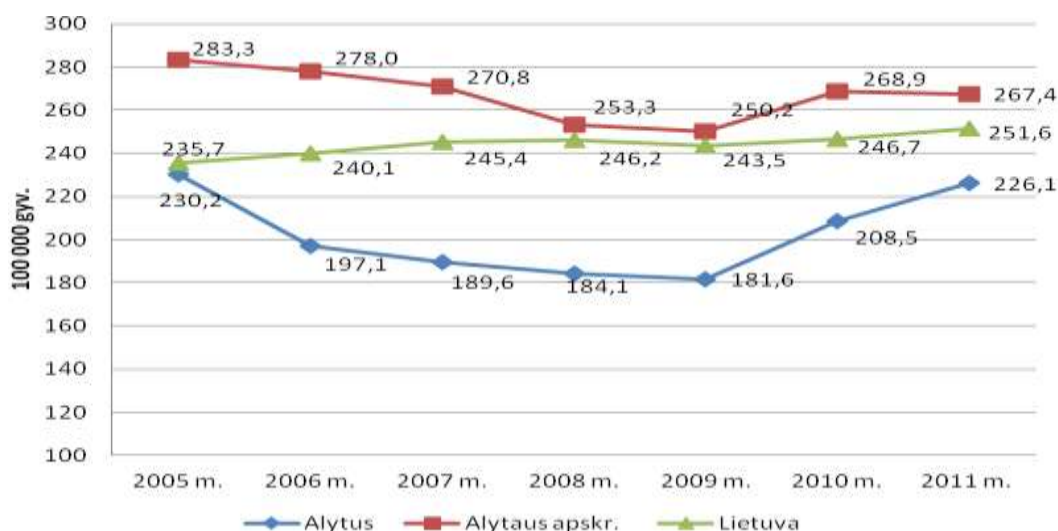
9 pav. Mirtingumas pagal pagrindines mirties priežastis Alytaus mieste, apskrityje ir Lietuvoje 2011 m. 100 000 gyventojų
(Šaltinis: Higienos instituto Sveikatos informacijos centras)

Mirtingumas nuo kraujotakos sistemos ligų 2005–2011 m. Alytaus mieste yra mažesnis nei apskrityje ir Lietuvoje. 2005–2011 m. mirtingumas nuo šių ligų padidėjo ne tik Alytaus mieste, bet ir Lietuvoje (10 pav.).



10 pav. Gyventojų mirtingumas nuo kraujotakos sistemos ligų Alytaus mieste, apskrityje ir Lietuvoje 2005–2011 m. 100 000 gyventojų
(Šaltinis: Higienos instituto Sveikatos informacijos centras)

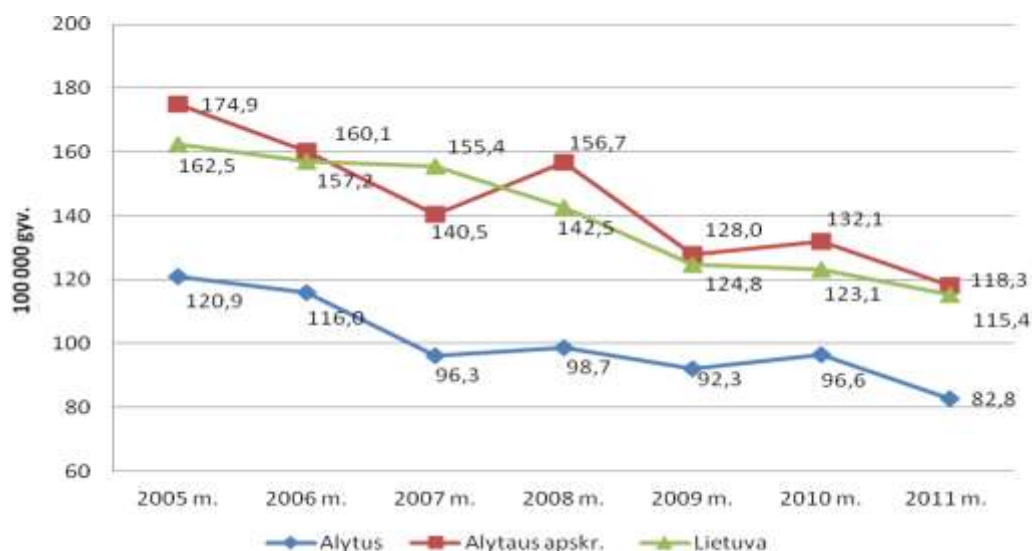
Antra pagal dažnumą mirties priežastis Lietuvoje yra piktybiniai navikai. 2005–2011 m. laikotarpiu didžiausias mirtingumas nuo piktybinių navikų Lietuvoje buvo užregistruotas 2011 m. – 251,6 mirtys 100 000 gyventojų (nuo piktybinių navikų mirė 8106 asmenys) (11 pav.). Alytaus mieste didžiausias mirtingumas nuo piktybinių navikų taip pat buvo 2011 m. 226,1 mirčių 100 000 gyventojų, tačiau šis rodiklis buvo mažesnis už šalies ir Alytaus apskrities.



11 pav. Gyventojų mirtingumas nuo piktybinių navikų Alytaus mieste, apskrityje ir Lietuvoje 2005–2011 m. 100 000 gyventojų
(Šaltinis: Higienos instituto Sveikatos informacijos centras)

Lietuvoje, Alytaus apskrityje ir Alytaus mieste mirtingumas nuo išorinių mirties priežasčių nuo 2005 iki 2011 m. mažėjo. Alytaus mieste šis rodiklis sumažėjo nuo 120,9 atvejų 2005 m. iki 82,8

atvejų 100 000 gyventojų (12 pav.). Mirtingumas dėl šių priežasčių 2005–2011 m. Alytaus mieste buvo mažesnis nei Alytaus apskrityje ir Lietuvoje.



12 pav. Gyventojų mirtingumas nuo išorinių mirties priežasčių Alytaus mieste, apskrityje ir Lietuvoje 2005–2011 m. 100 000 gyventojų
(Šaltinis: Higienos instituto Sveikatos informacijos centras)

Alytaus mieste 2011 m. išanalizavus mirtingumo dėl išorinių priežasčių pasiskirstymą nustatyta, kad daugiausiai mirčių buvo dėl tyčinių susižalojimų (savižudybių) – 31,8/100 000 gyv., ir truputį viršijo šalies vidurkį. Antrą vietą užėmė mirtys transporto įvykiuose – 12,7/ 100 000 gyv. (6 lentelė).

6 lentelė. Mirtingumo dėl išorinių priežasčių pasiskirstymas

	2007 m.		2008 m.		2009 m.		2010 m.		2011 m.	
	Abs. sk.	100 000 gyv.	Abs. sk.	100 000 gyv.	Abs. sk.	100 000 gyv.	Abs. sk.	100 000 gyv.	Abs. sk.	100 000 gyv.
<i>Transporto įvykiuose</i>										
Lietuva	877	26	600	17,9	457	13,7	372	11,3	362	11,2
Alytaus apskr.	37	20,8	33	18,7	31	17,8	9	5,3	21	12,7
Alytaus m. sav.	5	7,3	9	13,3	9	13,4	1	1,5	8	12,7
<i>Apsinuodijimai alkoholiu</i>										
Lietuva	483	14,3	462	13,8	344	10,3	310	9,4	308	9,6
Alytaus apskr.	12	6,7	6	3,4	3	1,7	4	2,4	1	0,6
Alytaus m. sav.	2	2,9	0	0	0	0	1	1,5	-	-
<i>Tyčiniai susižalojimai</i>										
Lietuva	1025	30,4	1111	33,1	1138	34,1	1018	31	1018	31,6
Alytaus apskr.	70	39,3	80	45,4	61	35	75	44	77	46,5
Alytaus m. sav.	19	27,7	20	29,5	19	28,3	16	24,5	20	31,8
<i>Pasikėsینimai</i>										
Lietuva	242	7,2	248	7,4	199	6	74	2,3	158	4,9
Alytaus apskr.	10	5,6	15	8,5	8	4,6	7	4,1	7	4,2
Alytaus m. sav.	3	4,4	6	8,8	3	4,5	4	6,1	1	1,6

(Šaltinis: Lietuvos statistikos departamentas)

Alytaus mieste bendras suaugusiųjų (nuo 18 metų) sergamumas padidėjo: 2010 m. 70 047 (1308,5/1000 suaug.), 2011 m. 70604 (1376,51/ suaug.), tačiau neviršija šalies vidurkio (7 lentelė).

7 lentelė. Suaugusiųjų (nuo 18 metų) bendrasis sergamumas

	2007 m.		2008 m.		2009 m.		2010 m.		2011 m.	
	Iš viso užregistruota susirgimų	1000 suaug.	Iš viso užregistruota susirgimų	1000 suaug.	Iš viso užregistruota susirgimų	1000 suaug.	Iš viso užregistruota susirgimų	1000 suaug.	Iš viso užregistruota susirgimų	1000 suaug.
Lietuva	4807313	1786,5	4889925	1814,9	4950440	1837,2	4984187	1850,8	5193317	1982,8
Alytaus apskr.	211084	1496,8	224975	1598,6	223847	1593,7	226265	1612,2	228853	1693,5
Alytaus m. sav.	66821	1244,6	68590	1277,7	67865	1266,7	70047	1308,5	70604	1391,7

Susirgimai, užregistruoti ambulatorinę pagalbą teikiančiose įstaigose, SVEIDROS duomenimis.
(Šaltinis: Higienos instituto Sveikatos informacijos centras)

Alytaus mieste bendras vaikų (0–17 metų) sergamumas mažėja: 2010 m. 27901 (2096,6/1000 vaikų), 2011 m. 27290 (2209,70/1000 vaikų) (8 lentelė).

8 lentelė. Vaikų (0–17 metų) bendrasis sergamumas

	2007 m.		2008 m.		2009 m.		2010 m.		2011 m.	
	Iš viso užregistruota susirgimų	1000 vaikų	Iš viso užregistruota susirgimų	1000 vaikų	Iš viso užregistruota susirgimų	1000 vaikų	Iš viso užregistruota susirgimų	1000 vaikų	Iš viso užregistruota susirgimų	1000 vaikų
Lietuva	1564775	2285,4	1478014	2226,6	1543156	2392,8	1502253	2361,7	1559680	2586,7
Alytaus apskr.	73983	2000,3	70400	1990,9	71568	2115,6	69726	2107,7	69306	2270,3
Alytaus m. sav.	30785	2069	27445	1929,8	28744	2114,2	27901	2096,6	27290	2261,9

Susirgimai, užregistruoti ambulatorinę pagalbą teikiančiose įstaigose, SVEIDROS duomenimis
(Šaltinis: Higienos instituto Sveikatos informacijos centras)

Analizuojant Alytaus miesto suaugusiųjų sergamumą stebima, kad 2011 m. naujų susirgimų užregistruota daugiau negu 2010 m. (9 lentelė).

9 lentelė. Suaugusiųjų (nuo 18 metų) sergamumas

	2007 m.		2008 m.		2009 m.		2010 m.		2011 m.	
	Naujai užregistruota susirgimų	1000 suaug.	Naujai užregistruota susirgimų	1000 suaug.	Naujai užregistruota susirgimų	1000 suaug.	Naujai užregistruota susirgimų	1000 suaug.	Naujai užregistruota susirgimų	1000 suaug.
Lietuva	2564279	952,9	2507163	930,5	2476393	919	2375353	882,1	2512622	959,3
Alytaus apskr.	112607	798,5	112971	802,7	109421	779	103822	739,7	108946	806,2
Alytaus m. sav.	37735	702,8	35747	665,9	35341	659,6	33529	626,3	35579	701,3

Susirgimai, užregistruoti ambulatorinę pagalbą teikiančiose įstaigose, SVEIDROS duomenimis
(Šaltinis: Higienos instituto Sveikatos informacijos centras)

Alytaus mieste 2011 m. vaikų naujai užregistruotų susirgimų skaičius sumažėjo: 2010 m. 25424, 2011 m. - 25082, tačiau viršijo Lietuvos vidurkį 1000 vaikų (10 lentelė).

10 lentelė. Vaikų (0–17 metų) sergamumas

	2007 m.		2008 m.		2009 m.		2010 m.		2011 m.	
	Naujai užregistruota susirgimų	1000 vaikų	Naujai užregistruota susirgimų	1000 vaikų	Naujai užregistruota susirgimų	1000 vaikų	Naujai užregistruota susirgimų	1000 vaikų	Naujai užregistruota susirgimų	1000 vaikų
Lietuva	1273084	1859,3	1170710	1763,6	1221898	1894,7	1176403	1849,5	1228051	2036,7
Alytaus apskritis	63574	1719,4	59417	1680,3	60389	1785,1	57772	1746,4	58784	1925,6
Alytaus m. sav.	28537	1917,9	25234	1774,3	26585	1955,4	25424	1910,4	25082	2078,9

Susirgimai, užregistruoti ambulatorinę pagalbą teikiančiose įstaigose, SVEIDROS duomenimis
(Šaltinis: Higienos instituto Sveikatos informacijos centras)

11 lentelė. Sergantys asmenys pagal lytį ir amžiaus grupes Alytaus mieste 2011 m.

Diagnozės pavadinimas	Sergantys asmenys 1000 gyv.					
	0–17 m.	18–44 m.	45–64 m.	65+ m.	Vyr.	Mot.
Infekcinės ir parazitinės ligos, iš jų:	31,50	16,05	14,73	14,23	14,85	21,54
Kraujo ir kraujodaros organų ligos	7,63	5,43	4,19	6,82	3,25	7,85
anemija	7,29	4,81	3,86	6,47	2,88	7,34
Endokrininės sistemos ligos, iš jų:	9,28	12,20	24,78	12,35	9,98	20,01
cukrinis diabetas	0,41	0,08	3,59	3,88	1,76	1,59
Psichikos ir elgesio sutrikimai, iš jų:	37,88	14,85	18,04	29,39	18,47	25,45
demencija ir Alzheimerio liga	-	0,04	0,44	12,93	1,18	2,56
nuotaikos sutrikimai	0,66	3,82	5,52	4,23	1,42	5,84
šizofrenija	0,17	0,54	0,39	0	0,34	0,36
Nervų sistemos ligos, iš jų:	14,84	20,33	25,72	25,63	15,83	26,62
epilepsija ir epilepsinė būklė	0,99	0,50	0,39	0,12	0,41	0,60
cerebrinis paralyžius	0,25	0,04	0,50	0	0,17	0,24
Akių ligos, iš jų:	46,42	16,01	26,27	29,98	21,62	31,23
katarakta	1,85	0,17	0,94	8,58	0,95	1,99
glaukoma	1,46	0,37	2,37	2,59	0,88	1,47
Ausų ligos	20,56	12,32	21,74	23,99	15,56	20,55
Kraujotakos sistemos ligos, iš jų:	10,86	45,26	260,57	593,77	143,61	203,04
hipertenzinės ligos	1,49	25,34	218,14	468,90	108,94	160,95
širdies veiklos nepakankamumas	-	0,87	13,91	101,82	17,93	18,59
išeminė širdies liga, iš jos:	-	2,53	37,03	178,37	33,12	38,24
cerebrovaskulinės ligos, iš jų:	-	0,87	15,45	96,53	12,48	22,65
Kvėpavimo sistemos ligos, iš jų:	709,99	219,48	162,07	139,06	273,46	297,65
ūminės viršutinių kvėpavimo takų infekcijos ir gripas	644,84	161,53	86,75	47,15	209,62	224,15
lėtinės apatinių kvėpavimo takų ligos	9,70	1,66	3,31	5,88	4,63	3,91
astma ir astminė būklė	9,70	1,0	1,10	0,94	3,04	2,38
Virškinimo sistemos ligos (be dantų ligų), iš jų:	123,99	35,34	38,85	41,03	51,76	56,29
skrandžio ir dvylikapirštės žarnos opos	0,25	1,83	3,81	3,76	2,37	2,35
tulžies pūslės akmenligė	-	1,12	1,99	3,76	1,22	1,77
kasos ligos	0,25	0,21	0,33	0,24	0,30	0,21
Odos ir poodžio ligos	53,29	26,71	24,11	30,1	26,49	36,01
Jungiamojo audinio ir skeleto raumenų sistemos ligos, iš jų:	49,23	50,48	84,10	71,72	55,72	69,13
artropatijos	21,72	15,93	30,07	30,34	20,20	25,63
osteoporozė	-	0,04	2,04	5,76	0,41	2,26
Urogenitalinės sistemos ligos, iš jų:	17,07	42,10	49,61	44,44	15,87	6,10
priešinės liaukos hiperplazija	-	0,73	7,59	18,39	-	-
moters dubens organų uždegiminės ligos	2,50	18,93	7,93	1,27	-	-
Įgimtos formavimosi ydos	-	-	-	-	4,74	4,03

(Šaltinis: Higienos instituto Sveikatos informacijos centras)

Sergamumas infekcinėmis ir parazitinėmis ligomis Alytaus mieste 2007–2011 m. mažėjo ir yra mažesnis už Lietuvos vidurkį (12 lentelė).

12 lentelė. Sergamumas infekcinėmis ir parazitinėmis ligomis

	2007 m.		2008 m.		2009 m.		2010 m.		2011 m.	
	Abs. sk.*	1000 gyv.	Abs. sk.*	1000 gyv.	Abs. sk.*	1000 gyv.	Abs. sk.*	1000 gyv.	Abs. sk.*	1000 gyv.
Lietuva	134180	39,75	129338	38,52	126689	37,94	123613	37,6	125039	38,81
Alytaus apskr.	4985	28,01	4835	27,46	4162	23,88	4152	24,4	3993	24,1
Alytaus m. sav.	2233	32,57	2200	32,4	1646	24,5	1464	22,4	1183	18,84

* Alytaus miesto savivaldybės visuomenės sveikatos biuro išvestinis rodiklis
(Šaltinis: Higienos instituto Sveikatos informacijos centras)

Didžiausias sergamumas infekcinėmis ir parazitinėmis ligomis stebimas vaikų amžiaus grupėje. Infekcinėmis ir parazitinėmis ligomis daugiau sergo moterys nei vyrai (11 lentelė).

Naujai užregistruotų lytiškai plintančiomis ligomis susirgimų skaičius Alytaus mieste 2011 m. lyginant su 2010 m. sumažėjo ir yra mažesnis už šalies vidurkį (13 lentelė).

13 lentelė. Sergamumas lytiškai plintančiomis ligomis

	2007 m.		2008 m.		2009 m.		2010 m.		2011 m.	
	Abs. sk.*	1000 gyv.	Abs. sk.*	1000 gyv.	Abs. sk.*	1000 gyv.	Abs. sk.*	1000 gyv.	Abs. sk.*	1000 gyv.
Lietuva	6211	1,84	5440	1,62	5754	1,8	5570	1,67	1,63	5265
Alytaus apskr.	174	0,98	146	0,83	114	0,7	110	0,63	0,62	103
Alytaus m. sav.	58	0,86	54	0,80	30	0,5	44	0,66	31	0,5

* Alytaus miesto savivaldybės visuomenės sveikatos biuro išvestinis rodiklis
(Šaltinis: Higienos instituto Sveikatos informacijos centras)

Alytaus mieste 2011 m. užregistruota 4 nauji ŽIV atvejai (14 lentelė).

14 lentelė. Sergamumas ŽIV

	2007 m.		2008 m.		2009 m.		2010 m.		2011 m.	
	Abs. sk.	100 000 gyv.	Abs. sk.	100 000 gyv.	Abs. sk.	100 000 gyv.	Abs. sk.	100 000 gyv.	Abs. sk.	100 000 gyv.
Lietuva	106	3,14	95	2,83	180	5,39	153	4,65	166	5,15
Alytaus apskr.	4	2,25	16	9,09	14	8,03	4	2,35	14	8,45
Alytaus m. sav.	0	0	0	0	11	16,38	2	3,07	4	6,37

(Šaltinis: Užkrečiamųjų ligų ir AIDS centras)

Sergamumas sifiliu Alytaus mieste nežymiai padidėjo, tačiau neviršija šalies rodiklių. Alytaus mieste 2011 m. buvo registruoti 2 nauji sifilio atvejai (15 lentelė).

15 lentelė. Sergamumas sifiliu

	2007 m.		2008 m.		2009 m.		2010 m.		2011 m.	
	Abs. sk.	100 000 gyv.	Abs. sk.	100 000 gyv.	Abs. sk.	100 000 gyv.	Abs. sk.	100 000 gyv.	Abs. sk.	100 000 gyv.
Lietuva	275	8,2	326	9,7	330	9,9	347	10,6	273	8,5
Alytaus apskr.	9	5,1	40	22,7	17	9,8	5	2,9	3	1,8
Alytaus m. sav.	6	8,8	29	42,7	11	16,4	1	1,5	2	3,2

(Šaltinis: Užkrečiamųjų ligų ir AIDS centras)

Sergamumas gonorėja Alytaus mieste sumažėjo ir neviršija Lietuvos vidurkio. 2011 m. Alytaus mieste registruotas 1 naujas susirgimas gonorėja (16 lentelė).

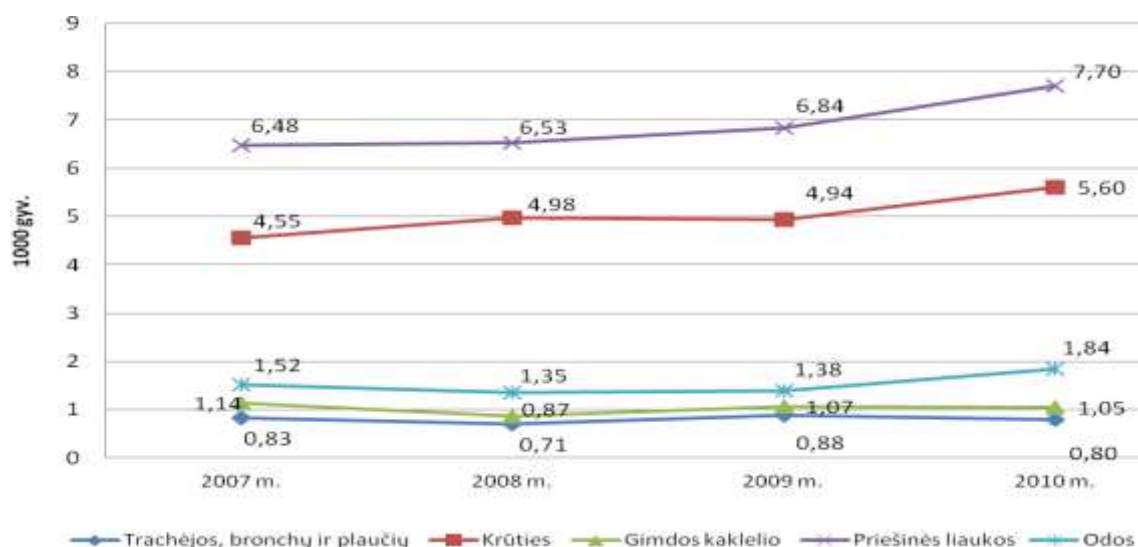
16 lentelė. Sergamumas gonorėja

	2007 m.		2008 m.		2009 m.		2010 m.		2011 m.	
	Abs. sk.	100 000 gyv.	Abs. sk.	100 000 gyv.	Abs. sk.	100 000 gyv.	Abs. sk.	100 000 gyv.	Abs. sk.	100 000 gyv.
Lietuva	471	14	533	15,9	391	11,7	315	9,6	248	7,7
Alytaus apskr.	14	7,9	19	10,8	22	12,6	8	4,7	1	0,6
Alytaus m. sav.	10	14,6	14	20,6	18	26,8	5	7,7	1	1,6

(Šaltinis: Užkrečiamųjų ligų ir AIDS centras)

Palyginus 2010 ir 2008 m. duomenis, Alytaus miesto asmenų, sergančių piktybiniais navikais, skaičius padidėjo. Alytaus mieste piktybiniais navikais dažniau sergo vyrai nei moterys. Daugiausiai asmenų, sergančių piktybiniais navikais, yra 65 m. ir vyresnių amžiaus grupėje. Vyrai dažniausiai serga priešinės liaukos (prostatos) – 7,7/ 1000 gyv., o moterys – krūties piktybiniais navikais – 5,6/1000 gyv.

Alytaus mieste analizuojant 2007–2010 m. laikotarpį asmenų, sergančių priešinės liaukos, krūties ir odos piktybiniais navikais, skaičius didėja, o gimdos kaklelio ir trachėjos, bronchų ir plaučių mažėja (13 pav.).



13 pav. Piktybiniais navikais sergantys asmenys Alytaus mieste

(Šaltinis: Higienos instituto Sveikatos informacijos centras)

Alytaus mieste 2010 m. vyrų, sergančių priešinės liaukos piktybiniais navikais, skaičius pagal amžiaus grupes didžiausias buvo tarp 65 metų ir vyresnių žmonių (60,94/1000 vyr.).

Analizuojant moterų, sergančių krūties piktybiniais navikais, duomenis pagal amžiaus grupes, nustatyta, kad daugiausia sergančių šia liga 2010 m. Alytaus mieste buvo tarp 65 metų ir vyresnio amžiaus moterų – 14,24/1000 mot.

Moterų, sergančių gimdos kaklelio piktybiniais navikais, skaičius pagal amžiaus grupes 2010 m. Alytaus mieste didžiausias buvo tarp 45–64 metų amžiaus moterų (1,7/1000 mot.). Alytaus mieste 2010 m. asmenų, sergančių odos ir trachėjos bronchų, plaučių piktybiniais navikais, skaičius pagal amžiaus grupes, didžiausias buvo tarp 65 metų ir vyresnių.

Alytaus mieste 2011 m. gyventojų bendrasis sergamumas kraujo ir kraujodaros organų ligomis lyginant su 2010 m. sumažėjo (17 lentelė).

17 lentelė. Bendrasis sergamumas kraujo ir kraujodaros organų ligomis

	2007 m.		2008 m.		2009 m.		2010 m.		2011 m.	
	Abs. sk.*	1000 gyv.	Abs. sk.*	1000 gyv.	Abs. sk.*	1000 gyv.	Abs. sk.*	1000 gyv.	Abs. sk.*	1000 gyv.
Lietuva	27612	8,18	28812	8,58	30229	9,05	33654	10,2	34735	10,78
Alytaus apskr.	1164	6,54	1357	7,71	1507	8,65	1696	10	1609	9,71
Alytaus m. sav.	416	6,07	463	6,82	572	8,53	724	11,1	656	10,45

* Alytaus miesto savivaldybės visuomenės sveikatos biuro išvestinis rodiklis
(Šaltinis: Higienos instituto Sveikatos informacijos centras)

Alytaus mieste 2011 m. sergamumas kraujo ir kraujodaros organų ligomis didžiausias buvo vaikų amžiaus grupėje ir vyresnių nei 65 metų amžiaus grupėje. 2011 m. sergamumas kraujodaros organų ligomis buvo didesnis moterų nei vyrų (11 lentelė).

Alytaus mieste 2011 m. gyventojų bendrasis sergamumas endokrininės sistemos ligomis palyginus su 2010 m. padidėjo. 2007–2011 m. Alytaus mieste šios ligos rodikliai buvo mažesni už Lietuvos vidurkį (18 lentelė).

18 lentelė. Bendrasis sergamumas endokrininės sistemos ligomis

	2007 m.		2008 m.		2009 m.		2010 m.		2011 m.	
	Abs. sk.*	1000 gyv.	Abs. sk.*	1000 gyv.	Abs. sk.*	1000 gyv.	Abs. sk.*	1000 gyv.	Abs. sk.*	1000 gyv.
Lietuva	235280	69,7	272410	81,12	291650	87,33	318421	96,9	343614	106,64
Alytaus apskr.	7984	44,86	10736	60,97	11989	68,79	13797	81	14355	86,65
Alytaus m. sav.	2746	40,06	3437	50,62	3641	54,2	4616	70,75	4781	76,13

* Alytaus miesto savivaldybės visuomenės sveikatos biuro išvestinis rodiklis
(Šaltinis: Higienos instituto Sveikatos informacijos centras)

Sergamumas endokrininės sistemos ligomis pagal lytį 2011 m. Alytaus mieste 2 kartus didesnis moterų nei vyrų. Sergamumas pagal amžiaus grupes endokrininės sistemos ligomis didžiausias 45–64 m. amžiaus grupėje (11 lentelė).

Sergamumas cukriniu diabetu Alytaus mieste 2011 m. palyginus su 2010 m. sumažėjo. 2011 m. Alytaus mieste sergančiųjų cukriniu diabetu rodiklis buvo mažesnis už Lietuvos vidurkį (19 lentelė).

19 lentelė. Sergamumas cukriniu diabetu

	2007 m.		2008 m.		2009 m.		2010 m.		2011 m.	
	Abs. sk.*	1000 gyv.	Abs. sk.*	1000 gyv.	Abs. sk.*	1000 gyv.	Abs. sk.*	1000 gyv.	Abs. sk.*	1000 gyv.
Lietuva	8270	2,45	9604	2,86	9253	2,77	8780	2,7	8822	2,74
Alytaus apskr.	274	1,54	348	1,98	356	2,04	405	2,4	356	5,67
Alytaus m. sav.	87	1,27	114	1,69	122	1,82	157	2,4	105	1,67

* Alytaus miesto savivaldybės visuomenės sveikatos biuro išvestinis rodiklis
(Šaltinis: Higienos instituto Sveikatos informacijos centras)

Sergamumas pagal amžiaus grupes 2011 m. Alytaus mieste cukriniu diabetu didžiausias 65 ir vyresnių metų amžiaus grupėje (11 lentelė).

Alytaus mieste 2011 m. bendrasis sergamumas psichikos ir elgesio sutrikimais palyginus su 2010 m. sumažėjo. Alytaus mieste 2007–2011 m. bendrasis sergamumas psichikos ir elgesio sutrikimais buvo mažesnis už Lietuvos vidurkį (20 lentelė).

20 lentelė. Bendrasis sergamumas psichikos ir elgesio sutrikimais

	2007 m.		2008 m.		2009 m.		2010 m.		2011 m.	
	Abs. sk.*	1 000 gyv.	Abs. sk.*	1 000 gyv.	Abs. sk.*	1 000 gyv.	Abs. sk.*	1 000 gyv.	Abs. sk.*	1 000 gyv.
Lietuva	190013	56,29	201016	59,86	201678	60,39	207930	63,57	199228	61,83
Alytaus apskr.	10754	60,42	11322	64,3	10811	62,03	10828	63,6	10950	66,1
Alytaus m. sav.	3726	54,34	3827	56,36	3665	54,56	3575	54,8	3006	47,87

* Alytaus miesto savivaldybės visuomenės sveikatos biuro išvestinis rodiklis
(Šaltinis: Higienos instituto Sveikatos informacijos centras)

Sergamumas psichikos ir elgesio sutrikimais pagal lytį 2011 m. didesnis moterų nei vyrų. Sergamumas pagal amžiaus grupes 2011 m. Alytaus mieste psichikos ir elgesio sutrikimais didžiausias vaikų amžiaus grupėje ir 65 ir vyresnių metų amžiaus grupėje (11 lentelė).

Alytaus mieste sergamumas demencija ir Alzheimerio liga 2011 m. lyginant su 2010 m. padidėjo (21 lentelė).

21 lentelė. Sergamumas demencija ir Alzheimerio liga

	2007 m.		2008 m.		2009 m.		2010 m.		2011 m.	
	Abs. sk.*	1 000 gyv.	Abs. sk.*	1 000 gyv.	Abs. sk.*	1 000 gyv.	Abs. sk.*	1 000 gyv.	Abs. sk.*	1 000 gyv.
Lietuva	6683	1,98	7992	2,38	7282	2,18	7151	2,2	7287	2,26
Alytaus apskr.	370	2,08	484	2,75	409	2,35	271	1,6	275	1,66
Alytaus m. sav.	159	2,33	207	3,05	141	2,1	106	1,6	114	2,29

* Alytaus miesto savivaldybės visuomenės sveikatos biuro išvestinis rodiklis
(Šaltinis: Higienos instituto Sveikatos informacijos centras)

Sergamumas demencija ir Alzheimerio liga pagal lytį 2011 m. dvigubai didesnis moterų nei vyrų. Sergamumas pagal amžiaus grupes 2011 m. Alytaus mieste demencija ir Alzheimerio liga didžiausias 65 ir vyresnių metų amžiaus grupėje (11 lentelė).

Didžiausias sergamumas šizofrenija 18–44 metų amžiaus grupėje (11 lentelė).

Sergamumas nuotaikos sutrikimais pagal lytį 2011 m. Alytaus mieste keturis kartus didesnis moterų nei vyrų. Didžiausias sergamumas pagal amžiaus grupes nuotaikos sutrikimais 45–64 m. amžiaus grupėje (11 lentelė).

Alytaus mieste 2011 m. gyventojų bendrasis sergamumas nervų sistemos ligomis palyginti su 2010 m. padidėjo, tačiau buvo mažesnis už Lietuvos vidurkį (22 lentelė).

22 lentelė. Bendrasis sergamumas nervų sistemos ligomis

	2007 m.		2008 m.		2009 m.		2010 m.		2011 m.	
	Abs. sk.*	1000 gyv.	Abs. sk.*	1000 gyv.	Abs. sk.*	1000 gyv.	Abs. sk.*	1000 gyv.	Abs. sk.*	1000 gyv.
Lietuva	265931	78,78	277212	82,55	274105	82,08	279943	85,2	290640	90,2
Alytaus apskr.	12541	70,46	14474	82,20	13349	76,59	13504	79,3	13783	83,2
Alytaus m. sav.	3104	45,28	3294	48,51	2831	42,14	3009	46,1	3071	48,9

* Alytaus miesto savivaldybės visuomenės sveikatos biuro išvestinis rodiklis
(Šaltinis: Higienos instituto Sveikatos informacijos centras)

Sergamumas nervų sistemos ligomis pagal lytį 2011 m. Alytaus mieste buvo didesnis moterų nei vyrų. Didžiausias sergamumas pagal amžiaus grupes nervų sistemos ligomis 45-64 m. amžiaus bei 65 ir vyresnių metų amžiaus grupėse (11 lentelė).

Alytaus mieste 2011 m. gyventojų sergamumas epilepsija ir epilepsine būkle palyginti su 2010 m. sumažėjo. 2011 m. Alytaus miesto savivaldybėje šios ligos rodiklis buvo mažesnis už Lietuvos vidurkį (23 lentelė).

23 lentelė. Sergamumas epilepsija ir epilepsine būkle

	2007 m.		2008 m.		2009 m.		2010 m.		2011 m.	
	Abs. sk.*	1000 gyv.	Abs. sk.*	1000 gyv.	Abs. sk.*	1000 gyv.	Abs. sk.*	1000 gyv.	Abs. sk.*	1000 gyv.
Lietuva	3476	1,03	3290	0,98	2870	0,86	2967	0,9	2983	0,93
Alytaus apskr.	179	1,01	174	0,99	123	0,71	136	0,8	126	0,76
Alytaus m. sav.	48	0,71	55	0,82	47	0,7	40	0,6	32	0,51

* Alytaus miesto savivaldybės visuomenės sveikatos biuro išvestinis rodiklis
(Šaltinis: Higienos instituto Sveikatos informacijos centras)

Sergamumas epilepsija ir epilepsine būkle pagal lytį 2011 m. Alytaus mieste didesnis moterų nei vyrų. Didžiausias sergamumas pagal amžiaus grupes epilepsija ir epilepsine būkle 0–17 m. amžiaus grupėje (11 lentelė).

Alytaus mieste 2011 m. gyventojų sergamumas cerebriniu paralyžiumi lyginant su 2010 m. nepadidėjo. Alytaus mieste 2011 m. šios ligos rodiklis buvo kaip ir Lietuvos vidurkis (24 lentelė).

24 lentelė. Sergamumas cerebriniu paralyžiumi

	2007 m.		2008 m.		2009 m.		2010 m.		2011 m.	
	Abs. sk.*	1000 gyv.	Abs. sk.*	1000 gyv.	Abs. sk.*	1000 gyv.	Abs. sk.*	1000 gyv.	Abs. sk.*	1000 gyv.
Lietuva	675	0,2	738	0,22	670	0,2	694	0,2	701	0,22
Alytaus apskr.	21	0,12	28	0,16	32	0,18	29	0,2	31	0,19
Alytaus m. sav.	8	0,13	12	0,19	10	0,15	13	0,2	13	0,21

* Alytaus miesto savivaldybės visuomenės sveikatos biuro išvestinis rodiklis

(Šaltinis: Higienos instituto Sveikatos informacijos centras)

Sergamumas cerebriniu paralyžiumi pagal lytį 2011 m. Alytaus mieste nežymiai didesnis moterų nei vyrų. Didžiausias sergamumas pagal amžiaus grupes cerebriniu paralyžiumi 45–64 metų amžiaus grupėje (11 lentelė).

Alytaus mieste 2011 m. gyventojų bendrasis sergamumas akių ligomis lyginant su 2010 m. beveik nepakito, tačiau buvo du kartus mažesnis už šalies vidurkį (25 lentelė).

25 lentelė. Bendrasis sergamumas akių ligomis

	2007 m.		2008 m.		2009 m.		2010 m.		2011 m.	
	Abs. sk.*	1000 gyv.	Abs. sk.*	1000 gyv.	Abs. sk.*	1000 gyv.	Abs. sk.*	1000 gyv.	Abs. sk.*	1000 gyv.
Lietuva	467590	138,52	473661	141,05	486078	145,56	511574	155,6	512970	159,2
Alytaus apskr.	18381	103,27	19736	112,08	19284	110,65	19369	113,7	17991	108,6
Alytaus m. sav.	4369	63,72	4533	66,76	4177	62,18	4541	69,6	4358	69,4

* Alytaus miesto savivaldybės visuomenės sveikatos biuro išvestinis rodiklis
(Šaltinis: Higienos instituto Sveikatos informacijos centras)

Sergamumas akių ligomis pagal lytį 2011 m. Alytaus mieste didesnis moterų nei vyrų. Didžiausias sergamumas pagal amžiaus grupes šiomis ligomis didžiausias 65 ir vyresnių metų amžiaus grupėje (11 lentelė).

Alytaus mieste 2011 m. gyventojų sergamumas katarakta palyginti su 2010 m. sumažėjo. Alytaus mieste 2011 m. šių ligų rodikliai buvo tris kartus mažesni už šalies vidurkį (26 lentelė).

26 lentelė. Sergamumas katarakta

	2007 m.		2008 m.		2009 m.		2010 m.		2011 m.	
	Abs. sk.*	1000 gyv.	Abs. sk.*	1000 gyv.	Abs. sk.*	1000 gyv.	Abs. sk.*	1000 gyv.	Abs. sk.*	1000 gyv.
Lietuva	17553	5,2	17462	5,2	17104	5,12	17231	5,2	17251	5,35
Alytaus apskr.	962	5,41	947	5,38	849	4,87	732	4,3	577	3,48
Alytaus m. sav.	220	3,21	211	3,11	153	2,28	106	1,6	94	1,5

* Alytaus miesto savivaldybės visuomenės sveikatos biuro išvestinis rodiklis
(Šaltinis: Higienos instituto Sveikatos informacijos centras)

Sergamumas katarakta ir glaukoma pagal lytį 2011 m. Alytaus mieste dvigubai didesnis moterų nei vyrų. Didžiausias sergamumas pagal amžiaus grupes katarakta ir glaukoma 65 ir vyresnių metų amžiaus grupėje (11 lentelė).

Alytaus mieste 2011 m. gyventojų bendrasis sergamumas ausų ligomis palyginti su 2010 m. padidėjo. Alytaus mieste 2011 m. šių ligų rodikliai buvo mažesni už šalies vidurkį (27 lentelė).

27 lentelė. Bendrasis sergamumas ausų ligomis

	2007 m.		2008 m.		2009 m.		2010 m.		2011 m.	
	Abs. sk.*	1000 gyv.	Abs. sk.*	1000 gyv.	Abs. sk.*	1000 gyv.	Abs. sk.*	1000 gyv.	Abs. sk.*	1000 gyv.
Lietuva	178772	52,96	170760	50,85	167853	50,26	184826	56,2	180860	56,1
Alytaus apskr.	5544	31,15	5578	31,68	5420	31,10	6277	36,8	6350	38,3
Alytaus m. sav.	1129	16,47	1121	16,51	1231	18,33	1683	25,8	1671	26,6

* Alytaus miesto savivaldybės visuomenės sveikatos biuro išvestinis rodiklis
(Šaltinis: Higienos instituto Sveikatos informacijos centras)

Sergamumas ausų ligomis pagal lytį 2011 m. Alytaus mieste didesnis moterų nei vyrų. Didžiausias sergamumas pagal amžiaus grupes ausų ligomis 65 ir vyresnių metų amžiaus grupėje (11 lentelė).

Bendrasis sergamumas kraujotakos sistemos ligomis Alytaus mieste 2011 m. lyginant su 2010 m. padidėjo, tačiau buvo mažesnis už Lietuvos vidurkį (28 lentelė).

28 lentelė. Bendrasis sergamumas kraujotakos sistemos ligomis

	2007 m.		2008 m.		2009 m.		2010 m.		2011 m.	
	Abs. sk.*	1000 gyv.	Abs. sk.*	1000 gyv.	Abs. sk.*	1000 gyv.	Abs. sk.*	1000 gyv.	Abs. sk.*	1000 gyv.
Lietuva	838908	248,52	889799	264,97	918471	275,04	962192	292,7	979480	303,98
Alytaus apskr.	38895	218,52	44237	251,22	44202	253,62	48038	282,0	47247	285,2
Alytaus m. sav.	10738	156,61	12232	180,14	11958	178,02	13886	212,8	13792	219,6

* Alytaus miesto savivaldybės visuomenės sveikatos biuro išvestinis rodiklis
(Šaltinis: Higienos instituto Sveikatos informacijos centras)

Alytaus mieste 2011 m. sergamumas kraujotakos sistemos ligomis didesnis moterų nei vyrų. Didžiausias sergamumas pagal amžiaus grupes kraujotakos sistemos ligomis 65 ir vyresnių metų amžiaus grupėje (11 lentelė).

2011 m. lyginant su 2010 m. sergamumas hipertenzinėmis ligomis padidėjo. Alytaus mieste sergamumo hipertenzinėmis ligomis rodikliai neviršijo šalies vidurkio (29 lentelė).

29 lentelė. Sergamumas hipertenzinėmis ligomis

	2007 m.		2008 m.		2009 m.		2010 m.		2011 m.	
	Abs. sk.*	1000 gyv.	Abs. sk.*	1000 gyv.	Abs. sk.*	1000 gyv.	Abs. sk.*	1000 gyv.	Abs. sk.*	1000 gyv.
Lietuva	37266	11,04	39189	11,67	36359	10,89	33144	10,1	33555	10,41
Alytaus apskr.	1822	10,24	1813	10,3	1782	10,22	1506	8,8	1606	9,69
Alytaus m. sav.	438	6,39	465	6,86	435	6,48	367	5,6	417	6,64

* Alytaus miesto savivaldybės visuomenės sveikatos biuro išvestinis rodiklis
(Šaltinis: Higienos instituto Sveikatos informacijos centras)

Alytaus mieste 2011 m. sergamumas hipertenzinėmis ligomis buvo didesnis vyrų nei moterų. Sergamumas pagal amžiaus grupes hipertenzinėmis ligomis didžiausias 45–64 metų amžiaus grupėje (11 lentelė).

Alytaus mieste 2011 m. sergamumas išemine širdies liga nepakito ir buvo 3,25 naujų atvejų 1000-čiui gyventojų ir buvo mažesnis už šalies vidurkį (30 lentelė).

30 lentelė. Sergamumas išeminėmis širdies ligomis

	2007 m.		2008 m.		2009 m.		2010 m.		2011 m.	
	Abs. sk.*	1000 gyv.	Abs. sk.*	1000 gyv.	Abs. sk.*	1000 gyv.	Abs. sk.*	1000 gyv.	Abs. sk.*	1000 gyv.
Lietuva	16337	4,84	17025	5,07	15994	4,79	16015	4,9	16308	5,06
Alytaus apskr.	1180	6,63	1236	7,02	1195	6,86	1370	8	1459	8,81
Alytaus m. sav.	307	4,49	245	3,61	237	3,53	207	3,2	204	3,25

* Alytaus miesto savivaldybės visuomenės sveikatos biuro išvestinis rodiklis
(Šaltinis: Higienos instituto Sveikatos informacijos centras)

Sergamumas išemine širdies liga pagal lytį 2011 m. Alytaus mieste didesnis moterų nei vyrų. Sergamumas pagal amžiaus grupes išemine širdies liga didžiausias 65 ir vyresnių metų amžiaus grupėje (11 lentelė).

2011 m. sergamumas miokardo infarktu Alytaus mieste, palyginus su 2010 m., nepakito (31 lentelė).

31 lentelė. Sergamumas miokardo infarktu

	2007 m.		2008 m.		2009 m.		2010 m.		2011 m.	
	Abs. sk.*	1000 gyv.	Abs. sk.*	1000 gyv.	Abs. sk.*	1000 gyv.	Abs. sk.*	1000 gyv.	Abs. sk.*	1000 gyv.
Lietuva	1822	54	1880	0,56	1920	0,57	2028	0,6	2037	0,63
Alytaus apskr.	78	0,44	91	0,52	100	0,57	107	0,6	87	0,53
Alytaus m. sav.	24	0,35	27	0,4	21	0,31	18	0,3	20	0,32

* Alytaus miesto savivaldybės visuomenės sveikatos biuro išvestinis rodiklis
(Šaltinis: Higienos instituto Sveikatos informacijos centras)

2011 m. sergamumas cerebrovaskulinėmis ligomis Alytaus mieste sumažėjo ir yra 1,74 naujų atvejų 1000-čiui gyventojų (32 lentelė).

32 lentelė. Sergamumas cerebrovaskulinėmis ligomis

	2007 m.		2008 m.		2009 m.		2010 m.		2011 m.	
	Abs. sk.*	1000 gyv.	Abs. sk.*	1000 gyv.	Abs. sk.*	1000 gyv.	Abs. sk.*	1000 gyv.	Abs. sk.*	1000 gyv.
Lietuva	14818	4,39	16152	4,81	15476	4,63	16391	5	16002	4,97
Alytaus apskr.	557	3,13	482	2,74	502	2,88	520	3,1	569	3,43
Alytaus m. sav.	115	1,68	133	1,96	152	2,26	118	1,8	109	1,74

* Alytaus miesto savivaldybės visuomenės sveikatos biuro išvestinis rodiklis
(Šaltinis: Higienos instituto Sveikatos informacijos centras)

Sergamumas cerebrovaskulinėmis ligomis 2011 m. Alytaus mieste didesnis moterų nei vyrų. Sergamumas pagal amžiaus grupes cerebrovaskulinėmis ligomis didžiausias 65 ir vyresnių metų amžiaus grupėje (11 lentelė).

Bendras sergamumas kvėpavimo sistemos ligomis Alytaus mieste 2011 m. lyginant su 2010 m. padidėjo ir viršijo Lietuvos vidurkį (33 lentelė).

33 lentelė. Bendrasis sergamumas kvėpavimo sistemos ligomis

	2007 m.		2008 m.		2009 m.		2010 m.		2011 m.	
	Abs. sk.*	1000 gyv.	Abs. sk.*	1000 gyv.	Abs. sk.*	1000 gyv.	Abs. sk.*	1000 gyv.	Abs. sk.*	1000 gyv.
Lietuva	1467549	434,75	1280314	381,26	1368199	409,71	1219031	370,9	1375809	426,98
Alytaus apskr.	73033	410,31	62401	354,37	68006	390,20	61128	358,9	68912	415,98
Alytaus m. sav.	33463	488,03	26773	394,29	305847	455,35	27568	422,6	30319	482,8

* Alytaus miesto savivaldybės visuomenės sveikatos biuro išvestinis rodiklis
(Šaltinis: Higienos instituto Sveikatos informacijos centras)

Sergamumas kvėpavimo sistemos ligomis Alytaus mieste 2011 m. didesnis moterų nei vyrų. Sergamumas pagal amžiaus grupes kvėpavimo sistemos ligomis didžiausias 0–17 metų amžiaus grupėje (11 lentelė).

2011 m. sergamumas viršutinių kvėpavimo takų infekcijomis ir gripu Alytaus mieste, lyginant su 2010 m. padidėjo (34 lentelė).

34 lentelė. Sergamumas ūminėmis viršutinių kvėpavimo takų infekcijomis ir gripu

	2007 m.		2008 m.		2009 m.		2010 m.		2011 m.	
	Abs. sk.*	1000 gyv.	Abs. sk.*	1000 gyv.	Abs. sk.*	1000 gyv.	Abs. sk.*	1000 gyv.	Abs. sk.*	1000 gyv.
Lietuva	928261	274,99	794059	236,46	865256	259,1	730339	222,2	853551	264,9
Alytaus apskr.	47482	266,76	39574	224,74	43505	249,62	36119	212	42265	255,13
Alytaus m. sav.	23061	336,33	18258	268,88	20408	303,81	16990	260,4	19326	307,74

* Alytaus miesto savivaldybės visuomenės sveikatos biuro išvestinis rodiklis
(Šaltinis: Higienos instituto Sveikatos informacijos centras)

Sergamumas ūminėmis viršutinių kvėpavimo takų infekcijomis ir gripu Alytaus mieste 2011 m. didesnis moterų nei vyrų. Sergamumas pagal amžiaus grupes šiomis ligomis didžiausias 0–17 m. amžiaus grupėje (11 lentelė).

Sergamumas lėtinėmis apatinių kvėpavimo takų ligomis Alytaus mieste 2011 m. sumažėjo ir yra 4,32 naujų atvejų 1000-čiui gyventojų (35 lentelė).

35 lentelė. Sergamumas lėtinėmis apatinių kvėpavimo takų ligomis

	2007 m.		2008 m.		2009 m.		2010 m.		2011 m.	
	Abs. sk.*	1000 gyv.	Abs. sk.*	1000 gyv.	Abs. sk.*	1000 gyv.	Abs. sk.*	1000 gyv.	Abs. sk.*	1000 gyv.
Lietuva	28186	8,35	28812	8,58	30166	9,03	29262	8,9	30361	9,42
Alytaus apskr.	888	4,99	841	4,78	897	5,15	879	5,2	749	4,52
Alytaus m. sav.	257	3,75	237	3,5	369	5,49	333	5,1	271	4,32

* Alytaus miesto savivaldybės visuomenės sveikatos biuro išvestinis rodiklis
(Šaltinis: Higienos instituto Sveikatos informacijos centras)

Sergamumas lėtinėmis apatinių kvėpavimo takų ligomis 2011 m. Alytaus mieste buvo didesnis vyrų nei moterų. Sergamumas pagal amžiaus grupes šiomis ligomis buvo didžiausias 0–17 m. amžiaus grupėje (11 lentelė).

Sergamumas astma Alytaus mieste 2011 m. sumažėjo iki 2,71 naujų atvejų 1000-čiui gyventojų (36 lentelė).

36 lentelė. Sergamumas astma

	2007 m.		2008 m.		2009 m.		2010 m.		2011 m.	
	Abs. sk.*	1000 gyv.	Abs. sk.*	1000 gyv.	Abs. sk.*	1000 gyv.	Abs. sk.*	1000 gyv.	Abs. sk.*	1000 gyv.
Lietuva	7392	2,19	7656	2,28	7739	2,32	8597	2,6	8461	2,63
Alytaus apskr.	395	2,22	447	2,54	516	2,96	432	2,5	363	2,19
Alytaus m. sav.	185	2,7	190	2,81	298	4,44	239	3,7	170	2,71

* Alytaus miesto savivaldybės visuomenės sveikatos biuro išvestinis rodiklis
(Šaltinis: Higienos instituto Sveikatos informacijos centras)

Alytaus mieste 2011 m. sergamumas astma pagal amžiaus grupes didžiausias 0–17 m. amžiaus grupėje (11 lentelė).

Alytaus mieste 2011 m. gyventojų bendrasis sergamumas virškinimo sistemos ligomis palyginti su 2010 m. padidėjo. Alytaus mieste 2011 m. šių ligų rodikliai buvo mažesni už šalies vidurkį (37 lentelė).

37 lentelė. Bendrasis sergamumas virškinimo sistemos ligomis

	2007 m.		2008 m.		2009 m.		2010 m.		2011 m.	
	Abs. sk.*	1000 gyv.	Abs. sk.*	1000 gyv.	Abs. sk.*	1000 gyv.	Abs. sk.*	1000 gyv.	Abs. sk.*	1000 gyv.
Lietuva	285611	84,61	310659	92,51	301359	90,24	303659	92,4	308680	95,8
Alytaus apskr.	13264	74,52	15737	89,37	14651	84,06	14701	86,3	14330	86,5
Alytaus m. sav.	5281	77,02	6057	89,20	5333	79,39	5538	84,9	5370	85,5

* Alytaus miesto savivaldybės visuomenės sveikatos biuro išvestinis rodiklis (Šaltinis: Higienos instituto Sveikatos informacijos centras)

Sergamumas virškinimo sistemos ligomis Alytaus mieste 2011 m. padidėjo ir siekė 59 naujus atvejus 1000-čiui gyventojų, tačiau neviršijo šalies vidurkio (38 lentelė).

38 lentelė. Sergamumas virškinimo sistemos ligomis

	2007 m.		2008 m.		2009 m.		2010 m.		2011 m.	
	Abs. sk.*	1000 gyv.	Abs. sk.*	1000 gyv.	Abs. sk.*	1000 gyv.	Abs. sk.*	1000 gyv.	Abs. sk.*	1000 gyv.
Lietuva	189237	56,06	205718	61,26	198043	59,3	198797	60,5	206654	64,13
Alytaus apskr.	8837	49,65	10368	58,88	9455	54,25	9561	56,1	8423	50,84
Alytaus m. sav.	3617	52,76	3994	58,82	3473	51,7	3612	55,4	3705	59

* Alytaus miesto savivaldybės visuomenės sveikatos biuro išvestinis rodiklis (Šaltinis: Higienos instituto Sveikatos informacijos centras)

Sergamumas virškinimo sistemos ligomis 2011 m. Alytaus mieste buvo didesnis moterų nei vyrų. Sergamumas pagal amžiaus grupes virškinimo sistemos ligomis didžiausias 0–17 m. amžiaus grupėje (11 lentelė).

Sergamumas skrandžio ir dvylikapirštės žarnos opomis Alytaus mieste 2011 m. lyginat su 2010 m. sumažėjo ir yra 2,4 naujų atvejų 1000 gyventojų (39 lentelė).

39 lentelė. Sergamumas skrandžio ir dvylikapirštės žarnos opomis

	2007 m.		2008 m.		2009 m.		2010 m.		2010 m.	
	Abs. sk.*	1000 gyv.	Abs. sk.*	1000 gyv.	Abs. sk.*	1000 gyv.	Abs. sk.*	1000 gyv.	Abs. sk.*	1000 gyv.
Lietuva	11173	3,31	11551	3,44	11092	3,32	9814	3	9072	2,82
Alytaus apskr.	695	3,91	734	4,17	615	3,53	566	3,3	497	3
Alytaus m. sav.	287	4,2	249	3,67	190	2,83	185	2,8	151	2,4

* Alytaus miesto savivaldybės visuomenės sveikatos biuro išvestinis rodiklis (Šaltinis: Higienos instituto Sveikatos informacijos centras)

Sergamumas skrandžio ir dvylikapirštės žarnos opomis Alytaus mieste 2011 m. pagal amžiaus grupes didžiausias 45-64 m. amžiaus ir 65 ir vyresnių metų amžiaus grupėse (11 lentelė).

Sergamumas tulžies pūslės akmenlige Alytaus mieste 2011 m. sumažėjo ir siekė 1,51 naujų atvejų 1000-čiui gyventojų bei neviršijo šalies vidurkio (40 lentelė).

40 lentelė. Sergamumas tulžies pūslės akmenlige

	2007 m.		2008 m.		2009 m.		2010 m.		2011 m.	
	Abs. sk.*	1000 gyv.	Abs. sk.*	1000 gyv.	Abs. sk.*	1000 gyv.	Abs. sk.*	1000 gyv.	Abs. sk.*	1000 gyv.
Lietuva	7291	2,16	7857	2,34	7873	2,36	7713	2,3	7579	2,35
Alytaus apskr.	306	1,72	373	2,12	326	1,87	345	2	340	2,05
Alytaus m. sav.	109	1,6	124	1,84	103	1,53	102	1,6	95	1,51

* Alytaus miesto savivaldybės visuomenės sveikatos biuro išvestinis rodiklis
(Šaltinis: Higienos instituto Sveikatos informacijos centras)

Sergamumas tulžies pūslės akmenlige 2011 m. Alytaus mieste didesnis moterų nei vyrų. Sergamumas pagal amžiaus grupes šiomis ligomis didžiausias 65 ir vyresnių metų amžiaus grupėje (11 lentelė).

Sergamumas kasos ligomis 2011 m. Alytaus mieste didesnis vyrų nei moterų. Sergamumas pagal amžiaus grupes šiomis ligomis didžiausias 45-64 metų amžiaus grupėje (11 lentelė).

Alytaus mieste 2011 m. gyventojų bendrasis sergamumas odos ir poodžio ligomis palyginti su 2010 m. sumažėjo. Alytaus mieste 2011 m. šių ligų rodiklis buvo dvigubai mažesnis už šalies vidurkį (41 lentelė).

41 lentelė. Bendrasis sergamumas odos ir poodžio ligomis

	2007 m.		2008 m.		2009 m.		2010 m.		2011 m.	
	Abs. sk.*	1000 gyv.	Abs. sk.*	1000 gyv.	Abs. sk.*	1000 gyv.	Abs. sk.*	1000 gyv.	Abs. sk.*	1000 gyv.
Lietuva	272682	80,78	268044	79,82	265320	79,45	272075	82,8	275812	85,6
Alytaus apskr.	12881	72,37	12581	71,45	10577	60,69	10269	60,3	9902	59,77
Alytaus m. sav.	4184	61,02	3903	57,48	2889	43,01	2691	41,2	2572	40,96

* Alytaus miesto savivaldybės visuomenės sveikatos biuro išvestinis rodiklis
(Šaltinis: Higienos instituto Sveikatos informacijos centras)

Sergamumas odos ir poodžio ligomis 2011 m. Alytaus mieste didesnis moterų nei vyrų. Sergamumas pagal amžiaus grupes šiomis ligomis didžiausias 0–17 m. amžiaus grupėje (11 lentelė).

Alytaus mieste 2011 m. gyventojų bendrasis sergamumas jungiamojo audinio ir skeleto raumenų ligomis palyginti su 2010 m. padidėjo nežymiai. Alytaus mieste 2011 m. šių ligų rodiklis buvo mažesnis už šalies vidurkį (42 lentelė).

42 lentelė. Bendrasis sergamumas jungiamojo audinio ir skeleto-raumenų sistemos ligomis

	2007 m.		2008 m.		2009 m.		2010 m.		2011 m.	
	Abs. sk.*	1000 gyv.	Abs. sk.*	1000 gyv.	Abs. sk.*	1000 gyv.	Abs. sk.*	1000 gyv.	Abs. sk.*	1000 gyv.
Lietuva	585264	173,38	618094	184,06	596391	178,59	588021	178,9	594070	184,4
Alytaus apskr.	23027	129,37	27426	155,75	25463	146,10	26019	152,7	25518	154,04
Alytaus m. sav.	7655	111,64	8983	132,30	8934	133,00	8888	136,2	8754	139,4

* Alytaus miesto savivaldybės visuomenės sveikatos biuro išvestinis rodiklis
(Šaltinis: Higienos instituto Sveikatos informacijos centras)

Sergamumas jungiamojo audinio ir skeleto raumenų sistemos ligomis 2011 m. Alytaus mieste didesnis moterų nei vyrų. Sergamumas pagal amžiaus grupes šiomis ligomis didžiausias 45–64 m. amžiaus grupėse (11 lentelė).

Sergamumas artropatijomis Alytaus mieste 2011 m. padidėjo ir siekė 25 naujus atvejus 1000-čiui gyventojų (43 lentelė).

43 lentelė. Sergamumas artropatijomis

	2007 m.		2008 m.		2009 m.		2010 m.		2011 m.	
	Abs. sk.*	1000 gyv.	Abs. sk.*	1000 gyv.	Abs. sk.*	1000 gyv.	Abs. sk.*	1000 gyv.	Abs. sk.*	1000 gyv.
Lietuva	90466	26,8	95001	28,29	90307	27,04	91927	28	97495	30,26
Alytaus apskr.	3652	20,52	4333	24,61	3922	22,5	4295	25,2	4589	27,7
Alytaus m. sav.	1206	17,59	1389	20,47	1503	22,38	1517	23,3	1570	25

* Alytaus miesto savivaldybės visuomenės sveikatos biuro išvestinis rodiklis
(Šaltinis: Higienos instituto Sveikatos informacijos centras)

Sergamumas artropatijomis 2011 m. Alytaus mieste didesnis moterų nei vyrų. Sergamumas pagal amžiaus grupes šiomis ligomis didžiausias 65 m. ir vyresnių bei 45–64 m. amžiaus grupėse (11 lentelė).

Sergamumas osteoporozė Alytaus mieste 2011 m. padidėjo ir siekė 1,39 naujų atvejų 1000-čiui gyventojų (44 lentelė).

44 lentelė. Sergamumas osteoporozė

	2007 m.		2008 m.		2009 m.		2010 m.		2011 m.	
	Abs. sk.*	1000 gyv.	Abs. sk.*	1000 gyv.	Abs. sk.*	1000 gyv.	Abs. sk.*	1000 gyv.	Abs. sk.*	1000 gyv.
Lietuva	5265	1,56	5507	1,64	4541	1,36	4568	1,4	3982	1,24
Alytaus apskr.	158	0,89	207	1,18	192	1,1	235	1,4	215	1,3
Alytaus m. sav.	47	0,69	44	0,66	59	0,88	85	1,3	87	1,39

* Alytaus miesto savivaldybės visuomenės sveikatos biuro išvestinis rodiklis
(Šaltinis: Higienos instituto Sveikatos informacijos centras)

Sergamumas osteoporozė 2011 m. Alytaus mieste kelis kartus didesnis moterų nei vyrų. Sergamumas pagal amžiaus grupes šia liga didžiausias 65 ir vyresnių metų amžiaus grupėje (11 lentelė).

Alytaus mieste 2011 m. gyventojų bendrasis sergamumas urogenitalinės sistemos ligomis palyginti su 2010 m. sumažėjo ir buvo mažesnis už šalies vidurkį (45 lentelė).

45 lentelė. Bendrasis sergamumas urogenitalinės sistemos ligomis

	2007 m.		2008 m.		2009 m.		2010 m.		2011 m.	
	Abs. sk.*	1000 gyv.	Abs. sk.*	1000 gyv.	Abs. sk.*	1000 gyv.	Abs. sk.*	1000 gyv.	Abs. sk.*	1000 gyv.
Lietuva	373140	110,54	389272	115,92	394529	118,14	398492	121,2	410668	127,5
Alytaus apskr.	15414	86,60	17389	98,75	16668	95,64	16911	99,3	15672	94,6
Alytaus m. sav.	5700	83,14	6277	92,45	5806	86,43	6219	95,3	5258	83,7

* Alytaus miesto savivaldybės visuomenės sveikatos biuro išvestinis rodiklis
(Šaltinis: Higienos instituto Sveikatos informacijos centras)

Sergamumas urogenitalinės sistemos ligomis 2011 m. Alytaus mieste tris kartus didesnis moterų nei vyrų. Sergamumas pagal amžiaus grupes šiomis ligomis didžiausias 45–64 m. ir 65 m. ir vyresnių metų amžiaus grupėse (11 lentelė).

Sergamumas priešinės liaukos hiperplazija Alytaus mieste 2011 m. sumažėjo ir yra 4,33 naujų atvejų 1000-čiui vyrų (46 lentelė).

46 lentelė. Sergamumas priešinės liaukos hiperplazija

	2007 m.		2008 m.		2009 m.		2010 m.		2011 m.	
	Abs. sk.*	1000 vyr.	Abs. sk.*	1000 vyr.	Abs. sk.*	1000 vyr.	Abs. sk.*	1000 vyr.	Abs. sk.*	1000 vyr.
Lietuva	13010	8,28	12958	8,29	12614	8,05	10305	6,7	11761	7,86
Alytaus apskr.	680	8,04	689	8,24	615	7,39	534	6,6	529	6,74
Alytaus m. sav.	151	4,67	134	4,18	115	3,6	130	4,2	128	4,33

* Alytaus miesto savivaldybės visuomenės sveikatos biuro išvestinis rodiklis
(Šaltinis: Higienos instituto Sveikatos informacijos centras)

Sergamumas pagal amžiaus grupes priešinės liaukos hipertenzija Alytaus mieste 2011 m. didžiausias 65 m. ir vyresnių metų amžiaus grupėje (12 lentelė).

Sergamumas moterų dubens organų uždegiminėmis ligomis Alytaus mieste 2011 m. sumažėjo ir siekė 9,9 naujų atvejų 1000-čiui moterų ir buvo mažesnis už šalies vidurkį (47 lentelė).

47 lentelė. Sergamumas moterų dubens organų uždegiminėmis ligomis

	2007 m.		2008 m.		2009 m.		2010 m.		2011 m.	
	Abs. sk.*	1000 mot.	Abs. sk.*	1000 mot.	Abs. sk.*	1000 mot.	Abs. sk.*	1000 mot.	Abs. sk.*	1000 mot.
Lietuva	50916	28,22	49431	27,54	47383	26,51	45602	25,9	44333	25,69
Alytaus apskr.	1856	19,87	1757	19,01	1398	15,23	1450	16,2	1434	16,46
Alytaus m. sav.	524	14,55	420	11,77	316	8,89	409	11,9	329	9,9

* Alytaus miesto savivaldybės visuomenės sveikatos biuro išvestinis rodiklis
(Šaltinis: Higienos instituto Sveikatos informacijos centras)

Sergamumas pagal amžiaus grupes, dubens organų uždegiminėmis ligomis Alytaus mieste 2011 m. didžiausias 18–44 m. amžiaus grupėje (11 lentelė).

Alytaus mieste 2011 m. gyventojų bendrasis sergamumas įgimtomis formavimosi ydomis, deformacijomis ir chromosomų anomalijomis palyginti su 2010 m. nežymiai padidėjo. Alytaus mieste 2011 m. šių ligų rodikliai buvo mažesni už Lietuvos rodiklį (48 lentelė).

48 lentelė. Bendrasis sergamumas įgimtomis formavimosi ydomis

	2007 m.		2008 m.		2009 m.		2010 m.		2011 m.	
	Abs. sk.*	1000 gyv.	Abs. sk.*	1000 gyv.	Abs. sk.*	1000 gyv.	Abs. sk.*	1000 gyv.	Abs. sk.*	1000 gyv.
Lietuva	41081	12,17	46106	13,73	48734	14,59	50909	15,5	50008	15,5
Alytaus apskr.	1151	6,47	1563	8,88	1774	10,18	1506	8,8	1378	8,3
Alytaus m. sav.	427	6,24	524	7,73	696	10,36	589	9,0	586	9,3

* Alytaus miesto savivaldybės visuomenės sveikatos biuro išvestinis rodiklis
(Šaltinis: Higienos instituto Sveikatos informacijos centras)

Sergamumas įgimtomis formavimosi ydomis 2011 m. Alytaus mieste didesnis vyrų nei moterų (11 lentelė).

Sergamumas įgimtomis formavimosi ydomis Alytaus mieste 2011 m. padidėjo ir yra 4,6 naujų atvejų 1000-čiui gyv. (49 lentelė).

49 lentelė. Sergamumas įgimtomis formavimosi ydomis

	2007 m.		2008 m.		2009 m.		2010 m.		2011 m.	
	Abs. sk.*	1000 gyv.	Abs. sk.*	1000 gyv.	Abs. sk.*	1000 gyv.	Abs. sk.*	1000 gyv.	Abs. sk.*	1000 gyv.
Lietuva	17721	5,25	20283	6,04	21191	6,35	22838	6,9	21818	6,8
Alytaus apskr.	510	2,87	737	4,19	774	4,44	628	3,7	564	3,4
Alytaus m. sav.	205	3	285	4,2	368	5,48	277	4,2	287	4,6

* Alytaus miesto savivaldybės visuomenės sveikatos biuro išvestinis rodiklis
(Šaltinis: Higienos instituto Sveikatos informacijos centras)

Alytaus mieste 2011 m. traumų ir kitų išorinių priežasčių atvejų buvo nežymiai daugiau nei 2010 m. (50 lentelė). Analizuojant patyrusius traumas pagal lytį matoma, kad vyrai 66,72/1000 gyv. dažniau nei moterys 45,58/1000 gyv. patirdavo traumas.

50 lentelė. Traumų ir kitų išorinių priežasčių padariniai

	2007 m.		2008 m.		2009 m.		2010 m.		2011 m.	
	Abs. sk.*	1000 gyv.	Abs. sk.*	1000 gyv.	Abs. sk.*	1000 gyv.	Abs. sk.*	1000 gyv.	Abs. sk.*	1000 gyv.
Lietuva	322168	95,44	315259	93,88	292137	87,48	285675	86,9	288531	89,55
Alytaus apskr.	12628	70,95	13184	74,87	11841	67,94	11667	68,5	11756	70,96
Alytaus m. sav.	3710	54,12	3721	54,8	3391	50,48	3562	54,6	3487	55,53

* Alytaus miesto savivaldybės visuomenės sveikatos biuro išvestinis rodiklis
(Šaltinis: Higienos instituto Sveikatos informacijos centras)

Alytaus mieste 2011 m. galvos traumas patyrė 7,2/1000 gyv., t. y. mažiau nei 2010 m. (51 lentelė).

51 lentelė. Galvos sužalojimai

	2007 m.		2008 m.		2009 m.		2010 m.		2011 m.	
	Abs. sk.*	1000 gyv.	Abs. sk.*	1000 gyv.	Abs. sk.*	1000 gyv.	Abs. sk.*	1000 gyv.	Abs. sk.*	1000 gyv.
Lietuva	48608	14,4	44830	13,35	40065	12	39000	11,9	38176	11,85
Alytaus apskr.	2082	11,7	1928	10,95	1618	9,28	1582	9,3	1499	9,05
Alytaus m. sav.	547	7,99	492	7,25	429	6,39	505	7,7	451	7,2

* Alytaus miesto savivaldybės visuomenės sveikatos biuro išvestinis rodiklis
(Šaltinis: Higienos instituto Sveikatos informacijos centras)

Alytaus mieste 2011 m. kojų lūžius patyrė 2,6/1000 gyv., t. y. daugiau nei 2010 m. (52 lentelė).

52 lentelė. Kojų lūžimai

	2007 m.		2008 m.		2009 m.		2010 m.		2011 m.	
	Abs. sk.*	1000 gyv.	Abs. sk.*	1000 gyv.	Abs. sk.*	1000 gyv.	Abs. sk.*	1000 gyv.	Abs. sk.*	1000 gyv.
Lietuva	19781	5,86	19275	5,74	18827	5,64	18288	5,6	18752	5,82
Alytaus apskr.	528	2,97	575	3,27	574	3,29	586	3,4	697	4,2
Alytaus m. sav.	98	1,43	133	1,97	134	1,99	146	2,2	163	2,6

* Alytaus miesto savivaldybės visuomenės sveikatos biuro išvestinis rodiklis
(Šaltinis: Higienos instituto Sveikatos informacijos centras)

Alytaus mieste 2011 m. šlaunikaulio lūžių užregistruota daugiau nei 2010 m. (53 lentelė).

53 lentelė. Šlaunikaulio lūžimai

	2007 m.		2008 m.		2009 m.		2010 m.		2011 m.	
	Abs. sk.*	1000 gyv.	Abs. sk.*	1000 gyv.	Abs. sk.*	1000 gyv.	Abs. sk.*	1000 gyv.	Abs. sk.*	1000 gyv.
Lietuva	1620	0,48	1578	0,47	1723	0,52	1628	0,5	1717	0,5
Alytaus apskr.	40	0,23	49	0,28	62	0,36	60	0,4	75	0,45
Alytaus m. sav.	6	0,09	8	0,13	11	0,16	9	0,1	14	0,2

* Alytaus miesto savivaldybės visuomenės sveikatos biuro išvestinis rodiklis
(Šaltinis: Higienos instituto Sveikatos informacijos centras)

Alytaus mieste 2011 m. buvo 0,99 terminiai cheminiai nudegimai 1000 gyv. (54 lentelė).

54 lentelė Terminiai ir cheminiai nudegimai

	2007 m.		2008 m.		2009 m.		2010 m.		2011 m.	
	Abs. sk.*	1000 gyv.	Abs. sk.*	1000 gyv.	Abs. sk.*	1000 gyv.	Abs. sk.*	1000 gyv.	Abs. sk.*	1000 gyv.
Lietuva	6953	2,06	6413	1,91	5694	1,71	5886	1,8	6038	1,87
Alytaus apskr.	277	1,56	285	1,62	358	2,05	321	1,9	261	1,58
Alytaus m. sav.	76	1,11	65	0,96	54	0,8	64	1	62	0,99

* Alytaus miesto savivaldybės visuomenės sveikatos biuro išvestinis rodiklis
(Šaltinis: Higienos instituto Sveikatos informacijos centras)

Alytaus mieste 2011 m. buvo užregistruota mažiau apsinuodijimų nei 2010 m. (55 lentelė).

55 lentelė. Apsinuodijimai

	2007 m.		2008 m.		2009 m.		2010 m.		2011 m.	
	Abs. sk.*	1000 gyv.	Abs. sk.*	1000 gyv.	Abs. sk.*	1000 gyv.	Abs. sk.*	1000 gyv.	Abs. sk.*	1000 gyv.
Lietuva	1687	0,5	1578	0,47	2013	0,6	2019	0,6	1617	0,5
Alytaus apskr.	108	0,61	96	0,55	184	1,06	169	1	137	0,83
Alytaus m. sav.	24	0,35	18	0,27	24	0,36	16	0,2	7	0,11

* Alytaus miesto savivaldybės visuomenės sveikatos biuro išvestinis rodiklis
(Šaltinis: Higienos instituto Sveikatos informacijos centras)

FIZINĖ APLINKA

Alytaus mieste 2011 m. 58 285 (94 proc.) gyventojams nuotekos tvarkomos pagal teisės aktų reikalavimus. 58 480 (94,4 proc.) gyventojui vanduo buvo tiekiamas centralizuotai. O 2010 m. 58 686 (88 proc.) gyventojams nuotekos buvo tvarkomos pagal teisės aktų reikalavimus. 60091 (90 proc.) gyventojui vanduo buvo tiekiamas centralizuotai. 2009 m. 62 854 (93,1 proc.) gyventojams nuotekos buvo tvarkomos pagal teisės aktų reikalavimus (naudojama centralizuota nuotekų tvarkymo sistema). 63273 (93,7 proc.) miesto gyventojams vanduo buvo tiekiamas centralizuotai.

Išgaunamo bei vartotojams tiekiamo geriamojo vandens kokybės reikalavimai nustatyti Lietuvos higienos normoje HN 24: 2003 „Geriamojo vandens saugos ir kokybės reikalavimai“. Pagal juos bei įmonės patvirtintą „Geriamojo vandens tiekiamo vartotojams kokybės priežiūros programą“, kuri suderinta su Alytaus apskrities valstybine maisto ir veterinarijos tarnyba, UAB „Dzūkijos vandenys“ vykdo nuolatinę geriamojo vandens kokybės priežiūrą. Kokybės priežiūra apima vartotojams paduodamo vandens tyrimus ir vartotojams patenkančio vandens tyrimus. Tyrimus vykdo atestuota bendrovės laboratorija.

„Dzūkijos vandenų“ laboratorija 2009 m. atliko 657 mėginių mikrobinius tyrimus ir 663 mėginių toksinius (cheminius) ir indikatorinius tyrimus. Žarninių lazdelių (E coli) ir žarninių enterokokų neaptikta nei viename mėginyje. Toksiniai (cheminiai) rodikliai neviršijo nustatytų normų.

2010 m. laboratorija atliko 666 mėginių mikrobinius tyrimus ir 674 mėginių toksinius (cheminius) ir indikatorinius tyrimus. Žarninių lazdelių (E coli) ir žarninių enterokokų neaptikta nei viename mėginyje. Toksiniai rodikliai neviršijo nustatytų ribinių verčių, cheminių (indikatorinių) medžiagų koncentracijos viršytos 6 mėginiuose.

2011 m. laboratorija atliko 685 mėginių mikrobinius tyrimus ir 683 toksinius (cheminius) ir indikatorinius tyrimus. Žarninių lazdelių (E coli) ir žarninių enterokokų neaptikta nei viename mėginyje. Toksiniai (cheminiai) rodikliai geriamojo vandens mėginiuose neviršijo nustatytų normų.

Šalyje maudymosi sezonas prasideda birželio 1 d. ir tęsiasi iki rugsėjo 15 d. Atsižvelgiant į Lietuvos higienos normos HN 92:2007 „Paplūdimiai ir jų maudyklų vandens kokybę“ nuostatas, maudyklų vandens kokybės tyrimai turi būti pradėti 2 savaitės prieš maudymosi sezoną, t. y. nuo gegužės 15 d., ir reguliariai atliekami kas dvi savaites birželio, liepos, rugpjūčio mėnesiais iki rugsėjo 15 d.

Pagal atliktų tyrimų gautus duomenis nustatyta, kad 2011 m. maudymosi sezonu Dailidės ežero vanduo atitiko higienos normos HN 92:2007 reikalavimus (56 lentelė).

56 lentelė. Alytaus miesto Dailidės ežero vandens kokybės rezultatų atitikimas Lietuvos higienos normos HN 92:2007 reikalavimams

Bandinio ėmimo data	Mikrobiologiniai parametrai
2009-05-21	atitiko
2009-06-04	atitiko
2009-06-18	atitiko
2009-07-02	atitiko
2009-07-16	atitiko
2009-08-06	atitiko
2009-08-20	neatitiko
2010-06-02	atitiko
2010-06-14	atitiko
2010-06-21	atitiko
2010-07-01	atitiko
2010-07-19	atitiko
2010-08-02	atitiko
2010-08-17	atitiko
2010-09-02	atitiko

2011-05-25	atitiko
2011-06-10	atitiko
2011-06-20	atitiko
2011-07-04	atitiko
2011-07-18	atitiko
2011-08-12	atitiko
2011-08-25	atitiko
2011-09-07	atitiko

(Šaltinis: Sveikatos mokymo ir ligų prevencijos centras)

LIGŲ PREVENCINIŲ PROGRAMŲ VYKDYMAS

Pagal Vilniaus teritorinės ligonių kasos pateiktus duomenis, prevencines programas Alytaus miesto savivaldybėje vykdė šios pirminės asmens sveikatos priežiūros įstaigos: VšĮ Alytaus poliklinika, VšĮ Alytaus miesto PSPC, V. Prūsaitienės individuali įmonė, UAB „Pagalba ligoniui“.

2009 m. Alytaus miesto savivaldybėje atrankinės mamografinės patikros dėl krūties vėžio prevencinėje programoje galėjusių dalyvauti moterų buvo 10 767, tačiau informuotos apie galimybę dalyvauti šioje programoje buvo tik 2028, t. y. 18,8 proc. moterų.

2010 m. prevencinėje programoje galėjo dalyvauti 5 522 moterys, tačiau informuotos apie galimybę dalyvauti šioje programoje buvo 3 203, t. y. 58 proc. moterų.

2011 m. prevencinėje programoje galėjo dalyvauti 10 910 moterų, tačiau informuotos apie galimybę dalyvauti šioje programoje buvo 2 597, t. y. 23,8 proc. moterų (57 lentelė).

57 lentelė. Alytaus mieste atrankinės mamografinės patikros dėl krūties vėžio prevencinės programos vykdymas 2011 m.

Gydymo įstaiga	Per ataskaitinį laikotarpį programoje galinčių dalyvauti asmenų skaičius (50–69 metų moterys)	Moterys, informuotos apie galimybę dalyvauti programoje	
		skaičius	procentai
UAB „Pagalba ligoniui“	571	144	25,22
V. Prūsaitienės individuali įmonė	1188	349	29,38
VšĮ Alytaus miesto PSPC	542	160	29,52
VšĮ Alytaus poliklinika	8609	1944	22,58
IŠ VISO	10910	2597	23,8

(Šaltinis: Vilniaus teritorinė ligonių kasa)

2009 m. Alytaus mieste gimdos kaklelio piktybinių navikų prevencinėje programoje galėjo dalyvauti 22 084 moterys, tačiau informuotos apie galimybę dalyvauti prevencinėje programoje buvo tik 6 164, t. y. 27,9 proc. moterų. Iš informuotų apie galimybę dalyvauti prevencinėje programoje citologinio tepinėlio paslauga pasinaudojo tik 4 443, t. y. 72 proc. moterų.

2010 m. prevencinėje programoje galėjo dalyvauti 7 301 moteris, tačiau informuotos apie galimybę dalyvauti prevencinėje programoje buvo 4 546, t. y. 62,3 proc. moterų. Iš informuotų apie galimybę dalyvauti prevencinėje programoje citologinio tepinėlio paslauga pasinaudojo tik 3 336, t. y. 45,69 proc. moterų.

2011 m. prevencinėje programoje galėjo dalyvauti 19 589 moterys, tačiau informuotos apie galimybę dalyvauti prevencinėje programoje buvo 6 110, t. y. 31,19 proc. moterų. Iš informuotų apie galimybę dalyvauti prevencinėje programoje citologinio tepinėlio paslauga pasinaudojo tik 3 134, t. y. 16 proc. moterų (58 lentelė).

58 lentelė. Alytaus mieste gimdos kaklelio piktybinių navikų prevencinės programos vykdymas 2011 m.

Gydymo įstaiga	Programoje galinčių dalyvauti asmenų skaičius (25–60 metų moterys)	Moterys, informuotos apie galimybę dalyvauti programoje		Suteikta citologinio tepinėlio paėmimo paslauga	
		skaičius	procentai	skaičius	procentai
UAB „Pagalba ligoniui“	1257	219	17,42	208	16,55
V. Prūsaitienės individuali įmonė	2286	536	23,45	432	18,9
VšĮ Alytaus miesto PSC	1149	291	25,33	168	14,62
VšĮ Alytaus poliklinika	14897	5064	33,99	2326	15,61
IŠ VISO	19589	6110	31,19	3134	16

(Šaltinis: Vilniaus teritorinė ligonių kasa)

2009 m. Alytaus miesto savivaldybėje priešinės liaukos vėžio ankstyvos diagnostikos programoje galėjo dalyvauti 9654 vyrai, tačiau informuoti apie galimybę dalyvauti šioje programoje buvo tik 2 779 t. y. 28,8 proc. vyrų.

2010 m. programoje galėjo dalyvauti 5 002 vyrai, tačiau informuoti apie galimybę dalyvauti šioje programoje buvo tik 2 902, t. y. 58 proc. vyrų.

2011 m. programoje galėjo dalyvauti 9 956 vyrai, tačiau informuoti apie galimybę dalyvauti šioje programoje buvo tik 3 228, t. y. 32,42 proc. vyrų (59 lentelė).

59 lentelė. Alytaus mieste priešinės liaukos vėžio ankstyvos diagnostikos programos vykdymas 2011 m.

Gydymo įstaiga	Per ataskaitinį laikotarpį programoje galinčių dalyvauti asmenų skaičius (50–75 metų vyrai)	Vyrai, informuoti apie galimybę dalyvauti programoje	
		skaičius	procentai
UAB „Pagalba ligoniui“	430	126	29,3
V. Prūsaitienės individuali įmonė	803	275	34,25
VšĮ Alytaus miesto PSC	586	186	31,74
VšĮ Alytaus poliklinika	8137	2641	32,46
IŠ VISO	9956	3228	32,42

(Šaltinis: Vilniaus teritorinė ligonių kasa)

2009 m. Alytaus miesto savivaldybėje asmenų, priskirtų širdies ir kraujagyslių ligų didelės rizikos grupei, atrankos ir prevencinių programų priemonių programoje galėjo dalyvauti 18220 asmenų, tačiau informuoti apie galimybę dalyvauti šioje prevencinėje programoje buvo tik 4 856, t. y. 26,7 proc. asmenų.

2010 m. programoje galėjo dalyvauti 18 601 asmuo, tačiau informuoti apie galimybę dalyvauti šioje prevencinėje programoje buvo tik 5 758, t. y. 30,96 proc. asmenų.

2011 m. programoje galėjo dalyvauti 18 042 asmenys, tačiau informuoti apie galimybę dalyvauti šioje prevencinėje programoje buvo tik 5 725, t. y. 31,73 proc. asmenų (60 lentelė).

60 lentelė. Alytaus mieste priskirtų širdies ir kraujagyslių ligų didelės rizikos grupei, atrankos ir prevencinių programų priemonių programos vykdymas 2011 m.

Gydymo įstaiga	Per ataskaitinį laikotarpį programoje galinčių dalyvauti asmenų skaičius (50–65 metų moterys ir 40–55 metų vyrai)	Asmenys, informuoti apie galimybę dalyvauti programoje	
		skaičius	procentai
UAB „Pagalba ligoniui“	913	27	2,96
V. Prūsaitienės individuali įmonė	1604	587	36,6
VšĮ Alytaus miesto PSPC	1030	259	25,15
VšĮ Alytaus poliklinika	14495	4852	33,47
IŠ VISO	18042	5725	31,73

(Šaltinis: Vilniaus teritorinė ligonių kasa)

2009 m. Alytaus miesto savivaldybėje vaikų krūminių dantų dengimo silantinėmis medžiagomis programoje galėjo dalyvauti 7407 vaikai, tačiau ši paslauga suteikta tik 2 688, t. y. 36,3 proc. vaikų.

2010 m. programoje galėjo dalyvauti 6 237 vaikai, tačiau ši paslauga suteikta tik 2 676, t. y. 42,91 proc. vaikų.

2011 m. programoje galėjo dalyvauti 6 379 vaikai, tačiau ši paslauga suteikta tik 2 687, t. y. 42,12 proc. vaikų (61 lentelė).

61 lentelė. Alytaus mieste krūminių dantų dengimo silantinėmis medžiagomis programos vykdymas 2011 m.

Gydymo įstaiga	Per ataskaitinį laikotarpį programoje galinčių dalyvauti asmenų skaičius (6–14 metų vaikai)	Vaikai, kuriems suteiktos paslaugos	
		skaičius	procentai
UAB „Pagalba ligoniui“	253	18	7,11
V. Prūsaitienės individuali įmonė	240	15	6,25
VšĮ Alytaus miesto PSPC	481	111	23,08
VšĮ Alytaus poliklinika	5405	2543	47,05
IŠ VISO	6379	2687	42,12

(Šaltinis: Vilniaus teritorinė ligonių kasa)

VAIKŲ PROFILAKTINĖ SVEIKATOS PRIEŽIŪRA

Kiekvienais metais iki rugsėjo 15 d. į mokyklą pristatoma vaiko sveikatos pažyma (forma Nr. 027-1/0), kurioje gydytojai, patikrinę vaikų sveikatą, surašo sveikatos sutrikimus (jei jų yra), teikia rekomendacijas arba nurodo, kad moksleivis yra sveikas ir pasiruošęs mokyklai. Visuomenės sveikatos specialistai pažymas surenka ir parengia duomenis apdorojimui.

Alytaus miesto bendrojo lavinimo mokyklose 2011–2012 mokslo metais mokėsi 10 184 mokiniai, iš kurių sveikatą patikrino 10 047 mokiniai. Iš patikrinusių sveikatą: 3 893 visiškai sveiki, tačiau net 6 154 mokiniai turi sveikatos sutrikimų, tai sudaro 61,25 proc. patikrintų vaikų. Palyginus su 2010–2011 m. m. duomenimis šiais metais sutrikimų skaičius, tenkantis 1000 patikrinusių vaikų, padidėjo 2009 m. – 565,38, 2010 m. 593,52, o 2011 m. 612,52.

Profilaktinių patikrinimų duomenys rodo, kad 2011 m. dažniausiai mokiniams (iš visų patikrinusių sveikatą) yra diagnozuojami regėjimo sutrikimai – 3 163 (31,48 proc.), ydinga laikysena – 1240 (12,34 proc.), skoliozė – 497 (5,0 proc.), bronchinė astma ir kitos alerginės ligos 910 (9,1 proc.), kalbos sutrikimai – 174 (1,7 proc.) ir klausos sutrikimai – 34 (0,34 proc.).

Analizuojant 0–17 m. vaikų, sergančių kai kuriomis ligomis ir sutrikimais, skaičius 2011 m. Alytaus mieste ir apskrityje stebimas nedidelis regėjimo sutrikimų mažėjimas (62 lentelė).

62 lentelė. 0–17 m. vaikų, turinčių regėjimo sutrikimus, skaičiai

	2007 m.		2008 m.		2009 m.		2010 m.		2011 m.	
	Abs. sk.	Proc.	Abs. sk.	Proc.	Abs. sk.	Proc.	Abs. sk.	Proc.	Abs. sk.	Proc.
Lietuva	87587	14	94283	15,6	97996	16,7	101016	17,9	102114	18,7
Alytaus apskr.	3333	10,2	3531	11,1	3527	11,8	3506	12,4	3244	12,1
Alytaus m. sav.	1049	7,2	987	7,1	1009	7,6	1020	8,2	940	8

(Šaltinis: Higienos instituto Sveikatos informacijos centras)

Alytaus mieste 2011 m. vaikų, turinčių klausos defektų, lyginant su 2010 m. nežymiai padaugėjo (63 lentelė).

63 lentelė. 0–17 m. vaikų, turinčių klausos defektų, skaičiai

	2007 m.		2008 m.		2009 m.		2010 m.		2011 m.	
	Abs. sk.	Proc.	Abs. sk.	Proc.	Abs. sk.	Proc.	Abs. sk.	Proc.	Abs. sk.	Proc.
Lietuva	1328	0,2	1239	0,2	1180	0,2	1343	0,2	1274	0,2
Alytaus apskr.	45	0,1	53	0,2	55	0,2	51	0,2	59	0,2
Alytaus m. sav.	8	0,1	19	0,1	16	0,1	20	0,2	21	0,2

(Šaltinis: Higienos instituto Sveikatos informacijos centras)

Alytaus mieste 2011 m. vaikų, turinčių kalbos sutrikimų, skaičius padidėjo (64 lentelė).

64 lentelė. 0–17 m. vaikų, turinčių kalbos sutrikimų, skaičiai

	2007 m.		2008 m.		2009 m.		2010 m.		2011 m.	
	Abs. sk.	Proc.	Abs. sk.	Proc.	Abs. sk.	Proc.	Abs. sk.	Proc.	Abs. sk.	Proc.
Lietuva	1226	0,2	1299	0,2	1488	0,3	1381	0,2	1265	0,2
Alytaus apskr.	34	0,1	32	0,1	32	0,1	29	0,1	33	0,1
Alytaus m. sav.	13	0,1	14	0,1	13	0,1	13	0,1	16	0,1

(Šaltinis: Higienos instituto Sveikatos informacijos centras)

Alytaus mieste 2010–2011 m. vaikų, sergančių skolioze, skaičius sumažėjo ir sudarė 1,2 proc. iš visų apsilankusių ambulatorinėse asmens sveikatos priežiūros įstaigose (65 lentelė).

65 lentelė. 0–17m. vaikų, sergančių skolioze, skaičiai

	2007 m.		2008 m.		2009 m.		2010 m.		2011 m.	
	Abs. sk.	Proc.	Abs. sk.	Proc.	Abs. sk.	Proc.	Abs. sk.	Proc.	Abs. sk.	Proc.
Lietuva	18318	2,9	18064	3	16963	2,9	15722	2,8	10121	1,9
Alytaus apskr.	452	1,4	590	1,9	552	1,8	480	1,7	393	1,5
Alytaus m. sav.	108	0,7	168	1,2	179	1,4	155	1,2	137	1,2

(Šaltinis: Higienos instituto Sveikatos informacijos centras)

SVEIKATOS PRIEŽIŪROS SISTEMOS RAIDA

Gydytojų, dirbančių Alytaus mieste, skaičius nuo 2007 m. iki 2009 m. sumažėjo, tačiau nuo 2009 m iki 2011 m. padidėjo ir yra 235 gydytojai (37,9/10 000 gyv.) (66 lentelė).

66 lentelė. Gydytojų skaičiai

	2007 m.		2008 m.		2009 m.		2010 m.		2011 m.	
	Abs. sk.	10 000 gyv.	Abs. sk.	10 000 gyv.	Abs. sk.	10 000 gyv.	Abs. sk.	10 000 gyv.	Abs. sk.	10 000 gyv.
Lietuva	13729	34,35	13403	36,11	13228	39,7	13203	40,7	13327	41,7
Alytaus apskr.	445	25,14	425	24,27	409	23,58	420	25,1	419	25,5
Alytaus m. sav.	254	37,19	235	34,81	221	33,06	231	36,3	235	37,9

(Šaltinis: Higienos instituto Sveikatos informacijos centras)

Nuo 2007 m. įvairių specialybių gydytojų skaičius kito nevienodai. Per 2007–2010 m. Alytaus mieste šeimos gydytojų skaičius mažėjo, tačiau 2011 m. stebimas nedidelis padidėjimas (70 lentelė). Alytaus mieste 2010 m. dirbo 43, 2011 m. – 41. Analizuojant odontologų pasiskirstymą stebima, kad Alytaus mieste yra mažiau, t. y. 6,62/ 10 000 gyv. dirbančių odontologų, palyginti su šalies vidurkiu 8,01/10 000 gyv. Vidaus ligų gydytojų skaičius 2011 m. sumažėjo (11,3/10 000 gyv.), tačiau yra didesnis už šalies ir apskrities vidurkį. Per 2009–2010 m. Alytaus mieste akušerų ginekologų skaičius 2011 m. padidėjo. 2007–2010 m. mažėjęs psichiatrų skaičius, 2011 m. pasiekė 0,81/10 000, nors buvo mažesnis už šalies vidurkį 1,73/10 000 gyv. (67) lentelė).

67 lentelė. Gydytojų skaičiai

	2007 m.		2008 m.		2009 m.		2010 m.		2011 m.	
	Abs. sk.	10 000 gyv.	Abs. sk.	10 000 gyv.	Abs. sk.	10 000 gyv.	Abs. sk.	10 000 gyv.	Abs. sk.	10 000 gyv.
<i>Šeimos gydytojai</i>										
Lietuva	1 844	5,26	1 822	5,44	1 838	5,52	1849	5,7	1860	5,81
Alytaus apskr.	75	4,24	74	4,22	69	3,98	70	4,19	74	4,51
Alytaus m. sav.	26	3,81	24	3,56	22	3,29	20	3,14	21	3,39
<i>Odontologai</i>										
Lietuva	2 395	6,48	2 287	5,95	2 408	7,23	2529	7,79	2562	8,01
Alytaus apskr.	94	5,31	93	5,31	92	5,48	92	5,5	93	5,67
Alytaus m. sav.	41	6	40	5,93	40	5,98	43	6,76	41	6,62
<i>Vidaus ligų</i>										
Lietuva	3 076	8,62	3 105	9,27	3 015	9,06	2924	9,01	2930	9,16
Alytaus apskr.	122	7,68	124	7,82	120	7,55	118	7,71	116	7,74

Alytaus m. sav.	71	10,39	71	10,52	71	10,62	71	11,16	70	11,3
Akušeriai ginekologai										
Lietuva	777	2,28	744	2,22	716	2,15	703	2,17	699	2,18
Alytaus apskr.	34	1,98	30	1,77	27	1,67	28	1,79	29	1,95
Alytaus m. sav.	15	2,2	13	1,93	11	1,65	11	1,73	12	1,94
Psichiatrai										
Lietuva	596	1,67	578	1,73	568	1,71	561	1,73	553	1,73
Alytaus apskr.	14	0,9	12	0,8	12	0,81	11	0,72	12	0,79
Alytaus m. sav.	6	0,88	5	0,74	5	0,75	4	0,63	5	0,81

(Šaltinis: Higienos instituto Sveikatos informacijos centras)

Alytaus mieste specialistų su aukštuoju ir aukštesniuoju medicinos išsilavinimu (ne gydytojų) skaičius 10000 gyventojų 2007–2011 m. buvo didesnis už Lietuvos vidurkį (68 lentelė).

68 lentelė. Specialistų su aukštuoju ir aukštesniuoju medicinos išsilavinimu (ne gydytojų) skaičius 10000 gyventojų

	2007 m.	2008 m.	2009 m.	2010 m.	2011 m.
Lietuva	91,96	91,8	94,8	95,2	96,7
Alytaus apskr.	79,87	78,45	78,07	77,1	78,5
Alytaus m. sav.	111,27	107,99	104,88	104,5	108,8

(Šaltinis: Higienos instituto Sveikatos informacijos centras)

Alytaus mieste 2011 m. slaugytojų (įskaitant akušerius) skaičius lyginant su 2010 m. sumažėjo 1 asmeniu. Tačiau lyginant su šalies vidurkiu, Alytaus mieste slaugytojų tenkančių daugiau 10000 gyv. (69 lentelė).

69 lentelė. Slaugytojų (įsk. akušerius) skaičiai

	2007 m.		2008 m.		2009 m.		2010 m.		2011 m.	
	Abs. sk.	10 000 gyv.	Abs. sk.	10 000 gyv.	Abs. sk.	10 000 gyv.	Abs. sk.	10 000 gyv.	Abs. sk.	10 000 gyv.
Lietuva	24 804	71,02	24908	71,71	24290	73	23843	73,5	23833	74,5
Alytaus apskr.	1 124	63,49	1 099	62,75	1 048	60,43	1 026	61,3	1007	61,4
Alytaus m. sav.	608	89,01	587	86,96	547	81,84	528	83,0	527	85,1

(Šaltinis: Higienos instituto Sveikatos informacijos centras)

Alytaus mieste 2011 m. funkcionavo 475 lovos (76,7/10 000 gyv.). Nuo 2007 m. iki 2011 m. lovų skaičius sumažėjo 67 lovų (70 lentelė).

70 lentelė. Stacionaro lovų skaičiai

	2007 m.		2008 m.		2009 m.		2010 m.		2011 m.	
	Abs. sk.	10000 gyv.	Abs. sk.	10000 gyv.	Abs. sk.	10000 gyv.	Abs. sk.	10000 gyv.	Abs. sk.	10000 gyv.
Lietuva	27476	81,6	27358	81,7	27155	81,6	26804	82,6	27175	84,9
Alytaus apskr.	1 080	61	1 076	61,4	1 066	61,5	1 044	62,4	971	59,2
Alytaus m. sav.	542	76,7	507	75,1	502	75,1	478	75,1	475	76,7

(Šaltinis: Lietuvos statistikos departamentas)

Hospitalizuotų asmenų skaičius Alytaus mieste 2011 m. sudarė 228,81/1000 gyv., tai yra daugiau lyginant su 2010 m. Šis skaičius buvo mažesnis už Lietuvos vidurkį (71 lentelė).

71 lentelė. Hospitalinis sergamumas 1000 gyv.

	2007 m.	2008 m.	2009 m.	2010 m.	2011 m.
Lietuva	235,09	239,41	242,97	219,07	242,47
Alytaus apskr.	238,85	235,7	235,74	206,68	229,92
Alytaus m. sav.	231,52	225,24	243,83	210,76	228,81

(Šaltinis: Higienos instituto Sveikatos informacijos centras)

Alytaus mieste 2011 m. didžiausias hospitalinis sergamumas buvo tam tikromis perinatalinio periodo ligomis (205,00/1000 kūdikių), nors lyginant su 2012 m. sumažėjo. Antroje vietoje buvo hospitalinis sergamumas kraujotakos sistemos ligomis 40,88/1000 gyv., kuris lyginant su 2010 m. sumažėjo. Padidėjo hospitalinis sergamumas infekcinėmis ir parazitinėmis ligomis, piktybiniais navikais, akių ligomis, kvėpavimo sistemos ligomis, virškinimo sistemos ligomis, odos ir poodžio ligomis, jungiamojo audinio ir skeleto raumenų sistemos ligomis, urogenitalinės sistemos ligomis, įgimtoms formavimosi ydomis, deformacijomis ir chromosomų anomalijomis, traumomis, apsinuodijimais ir kt. išorinių priežasčių padariniais (72 lentelė).

72 lentelė. Hospitalinis sergamumas Alytaus miesto savivaldybėje 1000 gyv.

Hospitalinis sergamumas:	2007 m.	2008 m.	2009 m.	2010 m.	2011 m.
Infekcinėmis ir parazitinėmis ligomis	7,79	9,28	8,28	7,28	8,89
Piktybiniais navikais	13,84	13,49	16,69	14,93	16,11
Kraujo ir kraujodaros organų ligomis	1,27	1,74	2,07	2,45	2,12
Endokrininės sistemos ligomis	5,22	5,33	5,54	4,67	3,66
Psichikos ir elgesio sutrikimais	9,65	8,14	6,92	8,51	7,9
Nervų sistemos ligomis	14,8	15,99	17	15,39	11,19
Akių ligomis	6,29	6,48	8,22	3,66	9,27
Ausų ligomis	2,03	2,71	2,32	2,53	2,47
Kraujotakos sistemos ligomis	47,41	44,68	49,28	45,4	40,88
Kvėpavimo sistemos ligomis	24,5	20,09	23,63	25,47	25,61
Virškinimo sistemos ligomis	18	17,75	18,43	16,94	18,38
Odos ir poodžio ligomis	4,67	3,74	4,12	2,36	3,85
Jungiamojo audinio ir skeleto raumenų sistemos ligomis	11,19	9,82	11,25	9,89	16,15
Urogenitalinės sistemos ligomis	15,47	15,74	17,55	10,94	15,67

Igimtomis formavimosi ydomis, deformacijomis ir chromosomų anomalijomis	1,93	2,19	1,65	1,35	1,56
Tam tikromis perinatalinio periodo ligomis (1000 kūdikių)	233,28	222,4	183,93	217,53	205
Simptomais, pakitimais, neklasifikuojamais kitur	1,71	1,9	1,99	1,72	1,43
Traumomis, apsinuodijimais ir kt. išorinių priežasčių padariniais	17,05	16,1	15,6	14,87	15,56

(Šaltinis: Higienos instituto Sveikatos informacijos centras)

Alytaus mieste 2011 m. gyventojui teko 8,79 apsilankymų pas gydytojus. Gyventojų apsilankymų rodiklis 2011 m. viršijo Lietuvos ir apskrities rodiklį (73 lentelė).

73 lentelė. Apsilankymų pas gydytojus skaičiai 1 gyventojui

	2007 m.	2008 m.	2009 m.	2010 m.	2011 m.
Lietuva	6,42	6,54	6,52	6,45	6,86
Alytaus apskr.	7,19	7,39	7,26	7,16	7,52
Alytaus m. sav.	8,64	8,5	8,38	8,42	8,79

(Šaltinis: Higienos instituto Sveikatos informacijos centras)

Alytaus mieste 2011 m. apsilankymų pas odontologus skaičius, tenkantis 1 gyventojui, yra didesnis nei respublikos ir apskrities, tačiau lyginant su 2010 m. apsilankymų skaičius sumažėjo (74 lentelė)

74 lentelė Apsilankymų pas odontologus skaičiai 1 gyventojui

	2007 m.	2008 m.	2009 m.	2010 m.	2011 m.
Lietuva	1,06	0,92	0,94	1	1,02
Alytaus apskr.	1,05	0,99	0,96	0,95	0,97
Alytaus m. sav.	1,28	1,31	1,25	1,31	1,24

(Šaltinis: Higienos instituto Sveikatos informacijos centras)

Alytaus mieste 2011 m. apsilankymų pas šeimos gydytojus skaičius buvo didesnis lyginant su 2010 m. Apsilankymų pas šeimos gydytojus, akušerį ginekologą skaičiai (75 lentelė).

75 lentelė. Apsilankymai pas gydytojus 100 gyv.

	2007 m.	2008 m.	2009 m.	2010 m.	2011 m.
Šeimos gydytoją					
Lietuva	264,88	274,6	276,3	273,28	298,52
Alytaus apskr.	255,89	263,92	268,8	265,24	286,7
Alytaus m. sav.	208,58	217,71	224,55	223,72	237,0
Vidaus ligų gydytoją					
Lietuva	60,92	59,76	57,62	53,87	54,18
Alytaus apskr.	98,6	106,21	100,72	98,25	103,23
Alytaus m. sav.	137,44	128,79	121,13	125,17	138,86
Akušerį ginekologą					
Lietuva	8,94	9,87	10,2	10,17	10,63

Alytaus apskr.	7,57	7,51	7,63	6,51	6,17
Alytaus m. sav.	12,64	12,54	12,76	10,68	9,84
Psichiatria					
Lietuva	19,03	19,79	19,53	19,43	21,08
Alytaus apskr.	28,33	28,58	24,16	23,57	24,66
Alytaus m. sav.	38,27	36,8	28,11	28,17	29,8

(Šaltinis: Higienos instituto Sveikatos informacijos centras)

Alytaus miesto ir rajono gyventojai į greitosios medicinos pagalbos (GMP) stotį per 2011 m. kreipėsi 16611 kartų. 2010 m. 1000-čiai gyventojų teko 161,1 GMP paslaugos, o 2011 m. 179,4 (dėl nelaimingų atsitikimų, ūmių susirgimų, gimdyvių ir ligonių pervežimo, ir kt.). 2011 m. palyginti su 2010 m. GMP suteiktų paslaugų skaičius padidėjo, tačiau GMP rodikliai 2007–2011 m. neviršijo Lietuvos rodiklių (76 lentelė).

76 lentelė. Suteiktų greitosios medicinos pagalbos paslaugų apimtys

	2007 m.		2008 m.		2009 m.		2010 m.		2011 m.	
	Abs. sk.	1000 gyv.	Abs. sk.	1000 gyv.	Abs. sk.	1000 gyv.	Abs. sk.	1000 gyv.	Abs. sk.	1000 gyv.
Lietuva	729698	216,2	641398	191	609829	182,6	625224	190,2	663560	205,9
Alytaus apskr.	39797	223,6	34690	197	30442	174,7	30843	181,1	32194	194,3
Alytaus m. ir raj.	20768	208,1	17670	178,7	14837	151,4	15391	161,1	16611	179,4

(Šaltinis: Higienos instituto Sveikatos informacijos centras)

Alytaus mieste ir rajone 2011 m., kaip ir 2010 m., didžioji GMP suteiktų paslaugų dalis atiteko asmenims, kurie kreipėsi dėl ūmių susirgimų (75,5 proc.), vienodą GMP iškvietimų dalį 2011 m. sudarė gimdyvių ir ligonių pervežimai 12,2 proc. ir nelaimingų atsitikimų atvejais suteikta pagalba 12,2 proc. (77 lentelė).

77 lentelė. Suteiktas greitosios medicinos pagalbos struktūra proc.

	Nelaimingi atsitikimai			Ūmūs susirgimai			Nėštumo, pogimdyminio laikot. patologija			Gimdyvių ir ligonių pervežimai		
	2009 m.	2010 m.	2011 m.	2009 m.	2010 m.	2011 m.	2009 m.	2010 m.	2011 m.	2009 m.	2010 m.	2011 m.
Lietuva	13,6	13,3	13,5	75,2	74,9	74,1	0,4	0,4	0,3	10,7	11,4	12,1
Alytaus apskr.	10,8	11,6	12,1	78,2	76,7	76,3	0,1	0,2	0,2	10,9	11,6	11,4
Alytaus m. ir raj.	11,2	12,1	12,2	77,1	75,3	75,5	0,1	0,2	0,2	11,6	12,4	12,2

(Šaltinis: Higienos instituto Sveikatos informacijos centras)

ALYTAUS MIESTO SAVIVALDYBĖS VISUOMENĖS SVEIKATOS BIURO VYKDYTI TYRIMAI

Triukšmo Alytaus miesto tyliosiose zonose matavimų 2011 m. rezultatai

Alytaus miesto savivaldybės teritorijoje tyliosios viešosios zonos yra patvirtintos Alytaus miesto savivaldybės tarybos 2006 m. gegužės 25 d. sprendimu Nr. T-98. Tyliosios viešosios zonos yra: VŠĮ Alytaus apskrities S. Kudirkos ligoninės ir švietimo įstaigų teritorijos.

2011 m. metų vasarą, rudenį ir žiemą atlikti ekvivalentinio ir maksimalaus garso slėgio matavimai 18 Alytaus miesto tyliųjų viešųjų zonų, t. y. Alytaus apskrities S. Kudirkos ligoninės teritorijoje ir 17 švietimo įstaigų teritorijų. Pasirinktose vietose triukšmas buvo matuotas 3 kartus: dienos metu (6:00 – 18:00), vakaro metu (18:00 – 22:00) ir nakties metu (22:00 – 6:00). Matavimus atliko UAB „SDG“ fizinių ir cheminių tyrimų laboratorija.

Įvairių šaltinių keliamo triukšmo lygių matavimai, gyvenamuosiuose ir visuomeninės paskirties teritorijose, buvo lyginami su leidžiamomis triukšmo lygio vertėmis, kurios nurodytos Lietuvos higienos normoje HN: 33 2011 m. „Akustinis triukšmas. Triukšmo ribiniai dydžiai gyvenamuosiuose ir visuomeninės paskirties pastatuose bei jų aplinkoje“.

Dienos metu nei vienoje iš matuotų vietų ekvivalentinis triukšmo lygis neviršijo leistinos 65 dB ribos ir maksimalaus triukšmo lygio 70 dB ribos. Vakaro metu nei vienoje iš matuotų vietų ekvivalentinis triukšmo lygis neviršijo leistinos 60 dB ribos ir maksimalaus triukšmo lygio 65 dB ribos. Nakties metu nei vienoje iš matuotų vietų ekvivalentinis triukšmo lygis neviršijo leistinos 55 dB ribos ir maksimalaus triukšmo lygio 60 dB ribos (78 lentelė).

78 lentelė. Akustinių triukšmo lygio matavimų atrinktose Alytaus miesto savivaldybės tyliosiose zonose vasaros laikotarpiu tyrimų rezultatai

	Tyliosios viešosios zonos	Ekvivalentinis nuolatinis A svertinis garso slėgio lygis (dB)			Didžiausias Flaikinis svertinis ir Adažnis svertinis garso slėgio lygis (dB)		
		6–18 val.	18–22 val.	22–6 val.	6–18 val.	18–22 val.	22–6 val.
1.	VšĮ Alytaus apskrities S. Kudirkos ligoninės teritorija	43,3	33,6	34,4	50,4	38,4	39
2.	Alytaus „Vilties“ darželis-mokykla	49	47,9	39,9	60,8	62,9	41,8
3.	Alytaus „Drevinuko“ darželis-mokykla	46,6	37,8	28	53,6	44,6	32,7
4.	Alytaus „Sakalėlio“ pradinė mokykla	49	48,4	39,3	55	56,1	44,2
5.	Alytaus Senamiesčio pradinė mokykla	47,4	34,7	38,7	54,2	40,3	38,7
6.	Alytaus Šaltinių pagrindinė mokykla	50,4	32,9	37,5	61,1	38,1	39,7
7.	Alytaus „Volungės“ pagrindinė mokykla	50,3	41,1	37	58	43,7	42,2
8.	Alytaus Vidzgirio pagrindinė mokykla	49,6	39,1	33	56,3	44,2	37,9
9.	Alytaus Piliakalnio pagrindinė mokykla	47,4	34,7	32,8	51,9	43,8	40,3
10.	Alytaus Dzūkijos pagrindinė mokykla	55,3	33,5	36,8	58,1	41	39,7
11.	Alytaus Adolfo Ramanausko-Vanago gimnazija	47,6	35,8	39,4	53,8	43,5	43,1
12.	Alytaus Dainavos pagrindinė mokykla	45,4	33,3	34,9	55,6	46,4	36,9
13.	Alytaus Putinų gimnazija	46,5	34,9	38,8	55,8	41,7	41,2
14.	Alytaus Panemunės vidurinė mokykla	54,4	32,3	40,2	62,9	40,4	43,7
15.	Alytaus Likiškėlių vidurinė mokykla	44,9	45,2	40,3	49,3	48,6	41,2
16.	Alytaus jaunimo ir suaugusiųjų mokykla	43,3	33,8	38,8	46,8	38,3	43,6
17.	VšĮ Alytaus šv. Benedikto gimnazija	49,1	36,7	32,7	53,8	40,9	37,1
18.	Alytaus Jotvingių gimnazija	44,8	38,3	29,1	51,4	41,3	33,4

Įvertinus akustinių triukšmo matavimų atrinktose tyliosiose Alytaus miesto zonose rezultatus nustatyta, kad Lietuvos higienos normos HN 33:2007 „Akustinis triukšmas. Triukšmo ribiniai dydžiai gyvenamuosiuose ir visuomeninės paskirties pastatuose bei jų aplinkoje“ (Žin., 2007, Nr. 75-2990) triukšmo ribiniai dydžiai tyliosiose zonose neviršijami (ekvivalentinis garso slėgio lygis – nuo 28 iki 55,3 dBA, maksimalus garso slėgio lygis – nuo 32,7 iki 62,9 dBA).

Kuprinių svėrimo akcijos 2011 m. rezultatai

Siekdamas išsiaiškinti, ar Alytaus mieste egzistuoja sunkios mokyklinės kuprinės problema, Visuomenės sveikatos biuras 2011 m. rugsėjo mėnesį svėrė 2–4 klasių moksleivių kuprines. 2011–2012 m. m. Alytaus miesto mokyklose mokėsi 1885 2–4 klasių mokiniai. Iš viso pasverta 1768 (93,8 proc.) kuprinės.

Moksleiviui rekomenduojama nešti ne sunkesnę kaip 10 proc. savo svorio kuprinę, kuri turi būti su dviem diržais ir nešama taisyklingai užsidėjus ant pečių. Kasdieninis nešiojimas sunkesnės kaip 15 proc. savo svorio kuprinės gali būti traktuojamas kaip rizikos veiksnys, darantis įtaką moksleivio nugaros skausmams ar kitiems stuburo pakenkimams atsirasti.

Tyrimo metu nustatyta, kad 917 (51,9 proc.) mokinių kuprinės viršijo daugiau kaip 10 proc. kūno masės: 753 (42,6 proc.) mokiniai turėjo sunkią nuo 10,1 proc. iki 15 proc. kūno masės ir 164 (9,3 proc.) daugiau kaip 15 proc. kūno masės. Tyrimo metu pasvertos 608 antrojų kuprinės, iš jų: 268 (44 proc.) mokiniai nešioja normalaus svorio kuprines, 258 (42 proc.) sunkias kuprines, o 82 (14 proc.) mokiniai nešioja per sunkią kuprinę. Taip pat pasvertos 559 trečiųjų kuprinės, iš jų: 263 (47 proc.) mokiniai nešioja normalaus svorio kuprines, 251 (45 proc.) sunkias kuprines, o 45 (8 proc.) mokiniai nešioja per sunkią kuprinę. Iš 601 pasvertų ketvirtųjų kuprinių, nustatyta, kad 320 (53 proc.) mokinių nešioja normalaus svorio kuprines, 244 (41 proc.) sunkias kuprines, 37 (6 proc.) mokiniai nešioja per sunkią kuprinę.

Alytaus miesto mokyklų moksleivių patirtų lengvų traumų 2011 metų analizė

Alytaus miesto savivaldybės visuomenės sveikatos biuras, siekdamas išsiaiškinti, koks yra Alytaus miesto moksleivių traumatizmo paplitimas ir traumų pobūdis mokyklose, registruoja ir analizuoja traumas. Traumų registracija padeda sužinoti, kaip dažnai ir kokias traumas mokyklose patiria mokiniai, kur ir dėl kokių priežasčių susižeidžiama, kas ir kokią pagalbą suteikia nukentėjusiesiems.

Alytaus miesto mokyklose, 2011 m. rugsėjo mėnesio duomenimis, mokėsi 10 184 mokiniai. Per 2011 metus mokyklų visuomenės sveikatos priežiūros specialistai užfiksavo 1259 moksleivių patirtas lengvas traumas, lyginant su 2010 m. 94 traumomis mažiau.

2011 m. sausio – birželio mėn. užregistruota 713 lengvų traumų, o per 2011 m. rugsėjo – gruodžio mėn. buvo užregistruotos 546 lengvos traumos. Taigi daugiau traumų moksleiviai patyrė per pirmą metų pusmetį. Greitoji medicinos pagalba į mokyklas dėl traumų 2011 metais buvo kviesta 16 kartų, beveik perpus mažiau nei 2010 m – 30 kartų.

Daugiausiai traumų užregistruota kovo mėn. – 14,1 proc., spalio mėn. – 13,0 proc., gegužės mėn. – 11,1 proc. nuo visų mokinių susižeidimų. Mažiausiai nelaimingų atsitikimų užregistruota birželio mėn. – 2,1 proc. ir visai neužregistruota liepos bei rugpjūčio mėn., nes, kaip žinoma, nuo birželio mėn. antrosios pusės mokiniams prasideda vasaros atostogos.

Dažniausiai mokykloje susižalojo 5–6 klasių mokiniai. 2011 m. penktų klasių mokiniai patyrė 269 lengvas traumas, o šeštų klasių mokiniai – 189 lengvas traumas. Berniukai traumas patyrė dažniau nei mergaitės (atitinkamai 52 proc. ir 48 proc.).

Mokiniai traumas dažniausiai patyrė mokyklų sporto salėse (34,1 proc.). Jie daugiausiai (42,7 proc.) patyrė riešo, plaštakos ar pirštų traumas.

Traumas patyrusiems mokiniams dažniausiai pakakdavo visuomenės sveikatos priežiūros specialistų, dirbančių mokykloje, suteiktos pirmosios medicininės pagalbos.

Vaisių skatinimo programos mokyklose įgyvendinimo ir veiksmingumo vertinimo tyrimas Alytaus miesto mokyklose 2011 m.

Alytaus miesto savivaldybės visuomenės sveikatos biuras, bendradarbiaudamas su Sveikatos mokymo ir ligų prevencijos centru, dalyvavo Vaisių vartojimo skatinimo mokyklose 2010–2013 m. programos įgyvendinimo vertinimo tyrime ir apklausė programoje dalyvaujančių mokyklų ir nedalyvaujančių mokyklų mokinius. Apklausa buvo atlikta Alytaus Dainavos ir Panemunės

pagrindinėse mokyklose. Programos įgyvendinimo ir veiksmingumo vertinimas, apimantis 2010 m. rugpjūčio 1 d. – 2011 m. liepos 31 d. laikotarpį, buvo atliekamas 2011–2012 mokslo metais.

Atsitiktinės atrankos būdu atrinktose mokyklose Alytuje iš viso buvo apklausti 76 moksleiviai, iš jų 43 dalyvavo vaisių programoje ir 33 nedalyvavo. Apklausoje dalyvavo 42 (55,26 proc.) berniukai ir 34 (44,74 proc.) mergaitės. Apklausa mokyklose atliko savivaldybės visuomenės sveikatos biuro specialistai.

Atliktų tyrimų duomenys parodė, kad tik 42,7 proc. programoje dalyvaujančių ir 39,6 proc. programoje nedalyvaujančių mokinių atsakė, kad kiekvieną dieną (vieną kartą per dieną arba kelis kartus per dieną) mokykloje valgo vaisių ir daržovių. Alytaus moksleiviai dažniausiai nurodė, kad vaisius valgo retai (27,63 proc.) ir vienoda dalis moksleivių nurodė – visai nevalgo (23,68 proc.) arba valgo kasdien 1 kartą (23,68 proc.). Moksleiviai dažniausiai mokykloje valgo obuolius (31,25 proc.), kriaušes ir bananus (po 18,8 proc.) ir citrusinius vaisius (13,39 proc.), o rečiausiai morkas (6,3 proc.). Dauguma mokinių atsakė, kad namuose kasdien valgo vaisius ir daržoves, kelis kartus per dieną valgė 57,9 proc. Dažniausiai namuose moksleiviai valgo obuolius (25,38 proc.) ir bananus (18,56 proc.), o rečiausiai morkas (14,02 proc.) ir citrusinius vaisius (10,23 proc.). Nustatyta, kad mokykloje moksleiviai dažniau nei namuose valgo kriaušes bei citrusinius vaisius. Galima daryti prielaidą, kad būtent tokių vaisių didesnę vartojimo dažnumą mokykloje gali lemti jų nemokamas dalijimas pagal programą. Didžioji dauguma mokinių atsakė, kad vaisius ir daržoves reikia valgyti kiekvieną dieną (96,05 proc.). Daugiausiai informacijos, kad vaisius ir daržoves reikia valgyti kiekvieną dieną, moksleiviai sužinojo iš lankstinukų apie vaisius ir daržoves (28,21 proc.) ir mokytojų (25,64 proc.), o mažiausiai iš draugų (6,84 proc.).

Dalyvaujančių programoje mokinių buvo klausama, ar jie žino, kad dalyvauja Vaisių skatinimo mokyklose programoje ir gauna nemokamai vaisių ir daržovių. Didžioji dauguma jų 53,95 proc. žinojo apie vykdomą programą. Dauguma mokinių atsakė, kad jiems patinka mokykloje gauti ir valgyti vaisius ir daržoves (59,21 proc.). Moksleiviai labiausiai norėtų gauti ir valgyti mokykloje kriaušes (22,29 proc.), obuolius (21,69 proc.), bananus (19,88 proc.), citrusinius vaisius (18,07 proc.), o mažiausiai norėtų gauti morkų (6,02 proc.). Didžioji dauguma (88,16 proc.) mokinių atsakė, kad norėtų gauti ir valgyti vaisius ir daržoves mokykloje kiekvieną dieną.

Dauguma mokinių (38,16 proc.) nurodė, kad per dieną reikia valgyti 3 kartus, trečdalis įsitikinę, kad per dieną reikia maitintis 4 kartus. Didesnioji dalis mokinių atsakė, kad per dieną valgo 4 (31,58 proc.) ir 3 (21,05 proc.) kartus, 5 ir daugiau kartų per dieną valgo (15,79 proc.), 21,05 proc. į šį klausimą neatsakė. Pusryčius kiekvieną dieną valgo 77,63 proc. mokinių. 60,53 proc. moksleivių valgo karštus pietus mokykloje, o 35,53 proc. visų apklaustųjų atsakė, kad mokykloje nevalgo karštų pietų.

Saldumynus mokiniai valgo retai (kelis kartus per savaitę) – 47,37 proc., tačiau trečdalis mokinių atsakė, kad saldumynus valgo kasdien po kartą, o 13,16 proc. mokinių saldumynus valgo kasdien kelis kartus per dieną. 50 proc. apklaustųjų atsakė, kad vartoja pieną ir jo produktus keliskart per dieną, perpus mažiau 25 proc. mokinių, kad kasdien maždaug po vieną kartą per dieną. 17,11 proc. mokinių pieną ir pieno produktus vartoja retai ir 2,63 proc. mokinių atsakė, kad pieno ir jo produktų nevartoja.

Apklaustos duomenimis, didžioji dauguma mokinių (80,26 proc.) norėtų papildomai sužinoti, kaip reikia sveikai maitintis. Nustatyta, kad 94,74 proc. mokinių atsakė, kad jiems svarbiausia tėvų nuomonė apie sveiką maitinimąsi, 42,11 proc. – kad mokytojų.

IŠVADOS

1. Alytaus miesto demografinė situacija. 2011 metų pradžioje Alytaus mieste gyveno 60 302 gyventojai: 27 968 (46,6 proc.) vyrų ir 32 334 (53,4 proc.) moterys, lyginant su 2010 m. gyventojų skaičius sumažėjo 6539 gyventojais. 2011 m. didžiausią Alytaus miesto savivaldybės gyventojų dalį pagal amžiaus grupes sudarė 18–44 metų asmenys (38,39 proc.). Natūralus gyventojų prieaugis 2011 m. buvo 0,54/1000-čiai gyventojų. Nedarbo lygis Alytaus mieste sumažėjo 2,8 proc. ir siekė 13,6 proc. Socialinės rizikos šeimų skaičius per 2007–2011 m. laikotarpį Alytaus mieste padidėjo nuo 82 iki 110 šeimų. 2011 m. socialinę pašalpą gavo 9062 asmenys.
2. Mirtingumo rodikliai. Alytaus miesto gyventojų mirtingumas 2011 m. 10,1/1000 gyv. (Lietuvoje 12,7/1000 gyv.). Alytaus mieste 2011 m. buvo užregistruotos 8,3 kūdikių mirtys /1000 gyvų gimusių. Mirties priežasčių struktūra Alytaus mieste iš esmės nesiskiria nuo Lietuvos mirčių struktūros, daugiausiai mirčių 2011 m. užregistruota dėl kraujotakos sistemos ligų (Alytuje – 543,0/100 000 gyv., Lietuvoje – 716,5/100 000), piktybinių navikų (Alytuje – 226,1/100 000 gyv., Lietuvoje – 251,6/100 000 gyv.), traumų ir kitų išorinių priežasčių (Alytuje – 82,8/100 000 gyv., Lietuvoje – 115,4/100 000 gyv.). Alytaus mieste 2011 m. nusikalstamų veikų sumažėjo iki 1174 atvejų.
3. Sveikatos rodikliai. Alytaus mieste bendras suaugusių gyventojų sergamumas 2011 m. sudarė 1391,7/1000 suaugusiųjų. Vaikų bendras sergamumas buvo (2261,9/1000 vaikų) didesnis už suaugusių ir padidėjo lyginant su 2010 m. (2096,6/1000 vaikų), tačiau neviršijo šalies vidurkio. Didžiausios vaikų sveikatos problemos: kvėpavimo sistemos ligos, virškinimo sistemos ligos, jungiamojo audinio ligos, akių ligos (sutrikimai). Alytaus miesto gyventojai 2011 m. dažniausiai sirgo kvėpavimo (482,8/1000 gyv.), kraujotakos (219,6/1000 gyv.), jungiamojo audinio ir skeleto raumenų sistemos ligomis (139,4/1000 gyv.). Alytaus miesto gyventojų bendrasis sergamumas kvėpavimo sistemos ligomis viršijo Lietuvos vidurkį (Lietuva 426,98/1000 gyv., Alytus 482,8/1000 gyv.).
4. Prevencinių programų vykdymas. Prevencines programas Alytaus mieste vykdė šios pirminės asmens sveikatos priežiūros įstaigos: VšĮ Alytaus poliklinika, VšĮ Alytaus miesto PSPC, V. Prūsaitienės individuali įmonė, UAB „Pagalba ligoniui“. 2011 m. atrankinės mamografinės patikros dėl krūties vėžio prevencinėje programoje dalyvavo 23,8 proc. iš galėjusių dalyvauti moterų (2005–2011 m. – 79 proc.). 2011 m. gimdos kaklelio piktybinių navikų prevencinėje programoje iš galėjusių dalyvauti dalyvavo 31,19 proc. moterų (2004–2011 m. – 76 proc.). 2011 m. priešinės liaukos vėžio ankstyvos diagnostikos programoje iš galėjusių dalyvauti dalyvavo 32,42 proc. vyrų. Asmenų, priskirtų širdies ir kraujagyslių ligų didelės rizikos grupei, atrankos ir prevencinių programų priemonių programoje iš galėjusių dalyvauti 2011 m. dalyvavo tik 31,73 proc. asmenų. 2011 m. vaikų krūminių dantų dengimo silantinėmis medžiagomis programoje iš galėjusių dalyvauti dalyvavo 42,12 proc. vaikų (2004–2011 m. – 71 proc.).
5. Fizinė aplinka. Daugumai Alytaus miesto gyventojų (94,4 proc.) vanduo tiekiamas centralizuotai ir nuotekas (94 proc.) tvarko pagal teisės aktų reikalavimus. „Dzūkijos vandenu“ laboratorija 2011 m. atliko 685 mikrobinius ir 683 mėginių toksinius (cheminius) ir indikatorinius tyrimus. Žarninių lazdelių (E coli) ir žarninių enterokokų neaptikta nei viename mėginyje. Cheminių (toksinių) medžiagų koncentracijos neviršijo nustatytų ribinių verčių nei viename mėginyje. 2011 m. maudymosi sezonu Dailidės ežero vanduo atitiko higienos normos HN 92:2007 reikalavimai.
6. Vaikų sveikatos rodikliai. Profilaktinių patikrinimų duomenys rodo, kad dažniausiai mokiniams (iš visų pasitikrinusių sveikata) yra diagnozuojami regėjimo sutrikimai – 3163 (31,48 proc.), ydinga laikysena – 1240 (12,34 proc.), skoliozė – 497 (4,9 proc.), bronchinė astma ir kitos alerginės ligos 910 (9,06 proc.).
7. Sveikatos priežiūros sistema. Alytaus mieste 2011 m. buvo 235 gydytojai (37,9/10 000 gyv.). Alytaus mieste 2011 m. funkcionavo 475 lovos (76,7/10 000 gyv.). Nuo 2007 iki 2011 m. lovų skaičius sumažėjo 67 lovomis. 2011 m. Alytaus miesto ir rajono gyventojai į greitosios medicinos pagalbos (GMP) stotį kreipėsi 16 611 kartų, lyginant su praėjusiais 2010 m. – 15 391 kartą. Didžioji GMP suteiktų paslaugų dalis atiteko asmenims, kurie kreipėsi dėl ūmių susirgimų, gimdyvių ir ligonių pervežimai bei nelaimingų atsitikimų.

REKOMENDACIJOS

Atsižvelgdami į pateiktus 2011 m. visuomenės sveikatos stebėsenos rezultatus, siūlome:

1. Gyventojų sveikatos stiprinimo priemonės savivaldybėje organizuoti ir vykdyti atsižvelgiant į visuomenės sveikatos stebėsenos duomenis.
2. Norint sumažinti sergamumą infekcinėmis ir neinfekcinėmis ligomis, traumatizmą ir mirtingumą pirmiausia reikėtų mažinti rizikos veiksnius ir keisti gyvenimo būdą:
 - 2.1. atsisakyti žalingų įpročių: rūkymo, nesaikingo alkoholio, narkotinių ir psichiką veikiančių medžiagų vartojimo;
 - 2.2. sveikai maitintis: vartoti kuo mažiau riebalų, ypač gyvulinės kilmės, nes didina cholesterolio kiekį kraujyje, daugiau vartoti grūdinių kultūrų, daržovių, vaisių, žuvies, liesos mėsos. Mažiau vartoti druskos, nes ją vartojant didėja kraujospūdis;
 - 2.3. didinti fizinį aktyvumą: daugiau vaikščioti pėsčiomis, reguliariai mankštintis ar pasirinkus mėgstamą sporto šaką sportuoti. Aktyviai judant gerėja širdies darbas, organizmas geriau aprūpinamas deguonimi, stiprėja imunitetas, greitėja medžiagų apykaita, mažėja nutukimo tikimybė;
 - 2.4. didinti gyventojų informuotumą apie infekcinių ligų, AIDS profilaktiką. Mokyti asmens higienos ir skatinti gyventojus profilaktiškai skiepytis;
 - 2.5. gerinti žmonių informuotumą apie valstybines patikrų programas, siekiant nustatyti piktybinius navikus ankstyvosiose stadijose;
 - 2.6. didinti eismo dalyvių sąmoningumą, būtina mokyti piliečius saugiai elgtis keliuose, nešioti atšvaitus, prisisegti saugos diržus. Dviratininkams svarbu dėvėti šalmus, pasirinkti saugų greitį ir nevairuoti apsvaigus;
 - 2.7. mažinti gyventojų nedarbo lygį, padidinti mažas pajamas gaunančių asmenų finansavimą;
 - 2.8. gerinti darbuotojų darbo sąlygas, pašalinti sveikatai kenksmingus aplinkos rizikos veiksnius, laikytis tinkamo darbo ir poilsio režimo.
3. Gerinant vaikų sveikatą rekomenduojame:
 - 3.1 didinti nėščiųjų moterų sveikatos ištyrimą, nustatant rizikos veiksnius ankstyvame nėštumo laikotarpyje;
 - 3.2. didinti tėvų informuotumą apie vaiko vystymosi raidą ir žalingą aplinkos poveikį vaiko sveikatai;
 - 3.3. gerinti kokybę vaikų profilaktinių sveikatos patikrinimų ir gydytojų rekomendacijų pateikimą tėvams ir ugdymo įstaigoms;
 - 3.4. didinti tėvų informuotumą apie vykdomą vaikų krūminių dantų dengimo silantinėmis medžiagomis programą;
 - 3.5 gerinti mokiniams odontologo paslaugų prieinamumą mokyklose;
 - 3.6. didinti mokinių informuotumą apie akių ligų profilaktiką, mitybą, asmens higieną, lytinį ugdymą, žalingų įpročių neigiamą poveikį sveikatai;
 - 3.7. skatinti vaikus fizinio aktyvumo, organizuojant sporto, šokių ir kt. būrelius, renginius, akcijas;
 - 3.8. didinti tėvų informuotumą apie vaiko darbo ir poilsio režimo laikymąsi ir poveikį sveikatai;
 - 3.9. gerinti sąlygas visiems eismo dalyviams, ypač prie mokyklų pėstiesiems, dviratininkams ir motociklininkams, kurti saugesnę kelių konstrukciją, saugesnius planus, organizuoti eismo saugos mokymą šioje srityje;
 - 3.10. mažinanti patyčias tarp moksleivių, rekomenduojame įvesti mokyklinės uniformas;
 - 3.11. psichologinės pagalbos tarnyboms didinti sklaidą apie psichologinės pagalbos gavimą, organizuoti užsiėmimus, kuriuose būtų mokoma streso valdymo būdų.