

ALYTAUS MIESTO SAVIVALDYBĖS VISUOMENĖS SVEIKATOS BIURAS

Savivaldybės biudžetinė įstaiga, S. Dariaus ir S. Girėno g. 1-33, LT-62137 Alytus, tel. /faks (8 315) 51 653,
el. p. amsbiuras@zebra.lt.

Duomenys kaupiami ir saugomi Juridinių asmenų registre, kodas 301768543

MOKINIŲ VYKIMO Į MOKYKLĄ IR GRĮŽIMO IŠ JOS SAUGOS TYRIMAS

Alytus
2011

ĮVADAS

Higienos institutas kartu su Sveikatos mokymo ir ligų prevencijos centru, Sveikatos apsaugos ministerija bei Visuomenės sveikatos biurais visoje Lietuvoje vykdė mokinių vykimo į mokyklą ir grįžimo iš jos saugos tyrimą. Apklausa buvo atliekama įgyvendinant Lietuvos nacionalinės visuomenės sveikatos priežiūros 2006-2013 metų strategijos įgyvendinimo 2009-2013 metų plano priemones.

Tyrimas buvo atliekamas 2010 m. spalio – lapkričio mėn. Buvo numatyta apklausti 150 (50 – 3 kl., 50 – 5 kl., ir 50 – 9 kl.) mokinių. Tačiau apklausoje dalyvavo 146 (48 – 3 kl., 47 – 5 kl., 9 kl. – 51) mokinių ir 12 visuomenės sveikatos priežiūros specialistų, vykdančių mokinių sveikatos priežiūrą mokykloje. Atsako dažnis – 96,7 proc.

Tyrimo tikslas – įvertinti mokinių vykimo į mokyklą ir grįžimo iš jos saugą.

Uždaviniai:

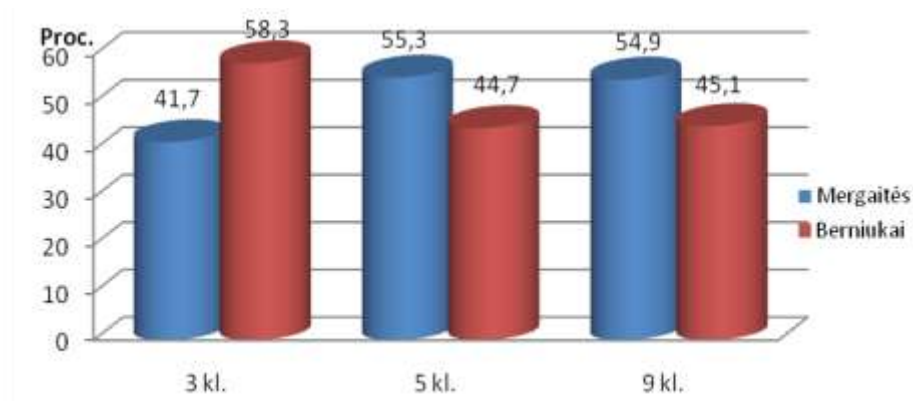
1. Nustatyti mokinių saugaus atvykimo į mokyklą ir grįžimo iš jos galimybes mokyklos aplinkos aspektu.
2. Aprašyti mokinių vykimo į mokyklą ypatumus.
3. Nustatyti rizikos veiksnius, įtakojančius nesaugų vykimą į mokyklą ir grįžimą iš jos.

Tyrimui sudarytos trys anoniminės anketos:

- Sveikatos specialistų apklausos anketa, kurią turi pildyti visuomenės sveikatos specialistas, vykdamas sveikatos priežiūrą mokykloje. Tyrimo siekis yra aprašyti visas bendrojo lavinimo mokyklas. Anketoje pateikti 35 klausimai.
- Anketa „Ar saugiai keliauji į mokyklą“ skirta vyresnio amžiaus mokiniams – 5, 9 kl.
- Anketa skirta pradinėms klasių mokiniams - 3 kl. (27 klausimai).

Alytaus mieste buvo atrinktos šešios mokyklos dalyvauti šiame tyrime – Panemunės ir Likiškėlių vidurinės mokyklos, Dainavos ir Šaltinių pagrindinės mokyklos, bei VšĮ Alytaus šv. Benedikto ir Jotvingių gimnazijos.

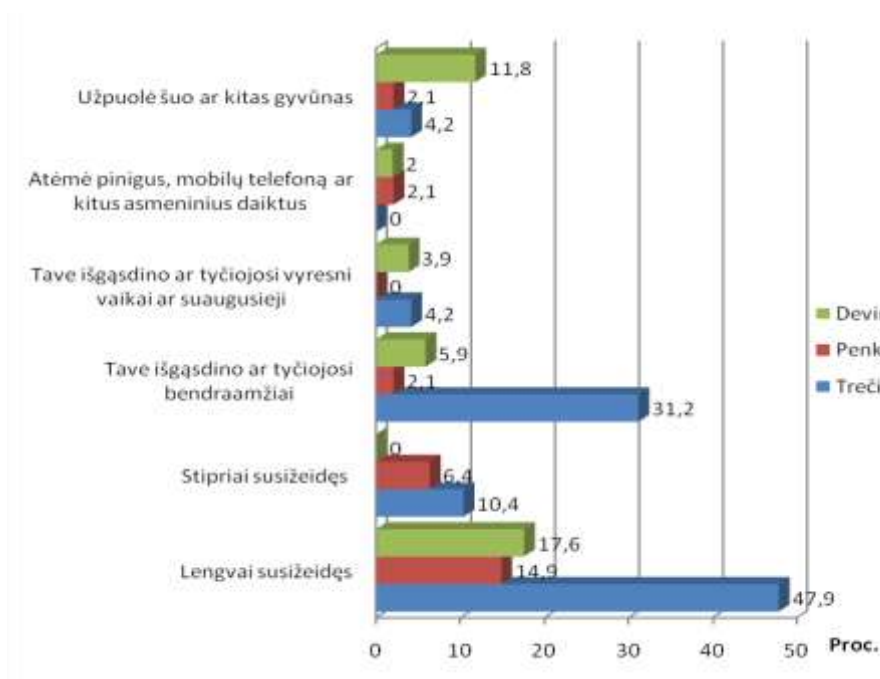
Tyrime tolygiai dalyvavo berniukų (49,3 proc.) ir mergaičių (50,7 proc.). 32,9 proc. sudarė 3-os klasės, 32,2 proc. - 5-os klasės ir 34,9 proc.– 9-os klasės mokiniai. 1 paveiksle parodytas tyrimo dalyvių kontingentas pagal klases ir lytį.



1 pav. Mokinių pasiskirstymas pagal lytį ir klases (proc.)

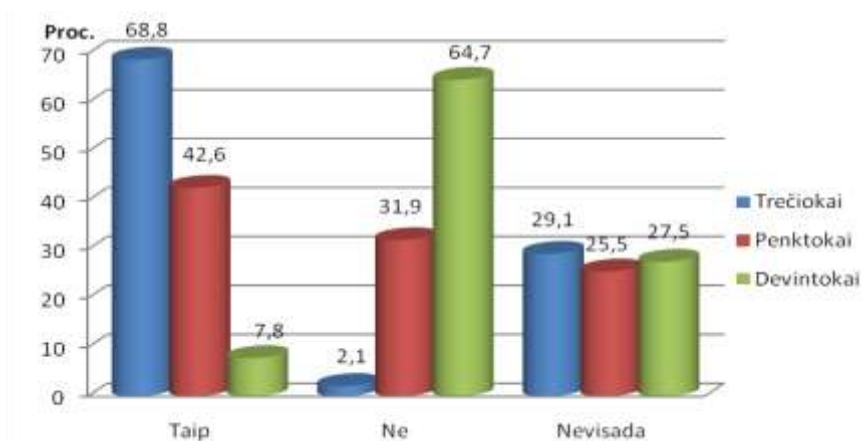
Penktokų ir devintokų klausėme „Koks atstumas yra nuo jų namų iki mokyklos?“. 77,6 proc. mokinių gyvena iki 3 km. nuo mokyklos, 15,3 proc. – nuo 3 iki 5 km, o 6,1 proc. – nuo 5 iki 10 km. 1 proc. mokinių į šį klausimą neatsakė.

Tyrimo duomenimis apie pusė (47,9 proc.) trečiųjų ir 17,9 proc. devintokų eidami į mokyklą ar iš jos buvo lengvai susižeidę (kuomet nereikėjo kreiptis į medikus), o 10,4 proc. buvo stipriai susižeidę. Trečdalis trečiųjų (31,2 proc.) teigė, kad juos einančius į mokyklą buvo išgąsdinę ar tyčiojosi bendraamžiai (2 pav.).



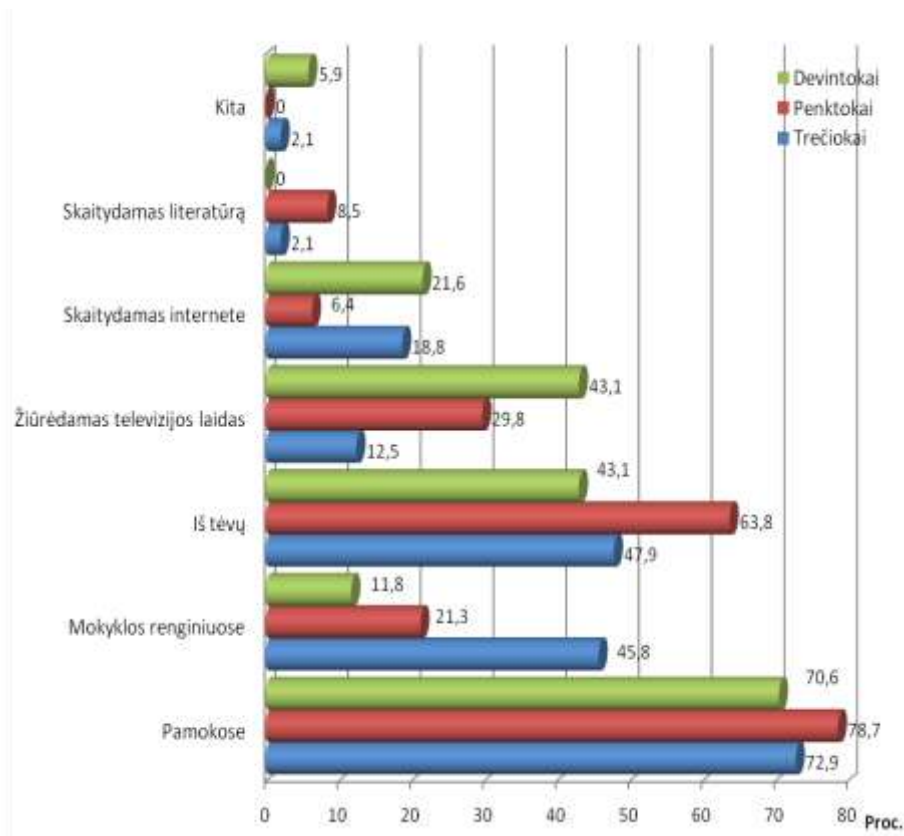
2 pav. Įvykiai, kurie yra atsitikę einant į (iš) mokyklos (proc.)

Mokinių saugumą kelyje tamsiuoju paros laiku iš dalies lemia atšvaito nešiojimas. Kaip parodė tyrimas, daugiausiai, t. y. 68,8 proc., atšvaitus nešioja 3 klasių mokiniai, 42,6 proc. – penktos klasės mokiniai. Tik 7,8 proc. apklaustų devintų klasių mokinių nešioja atšvaitus (3 pav.).



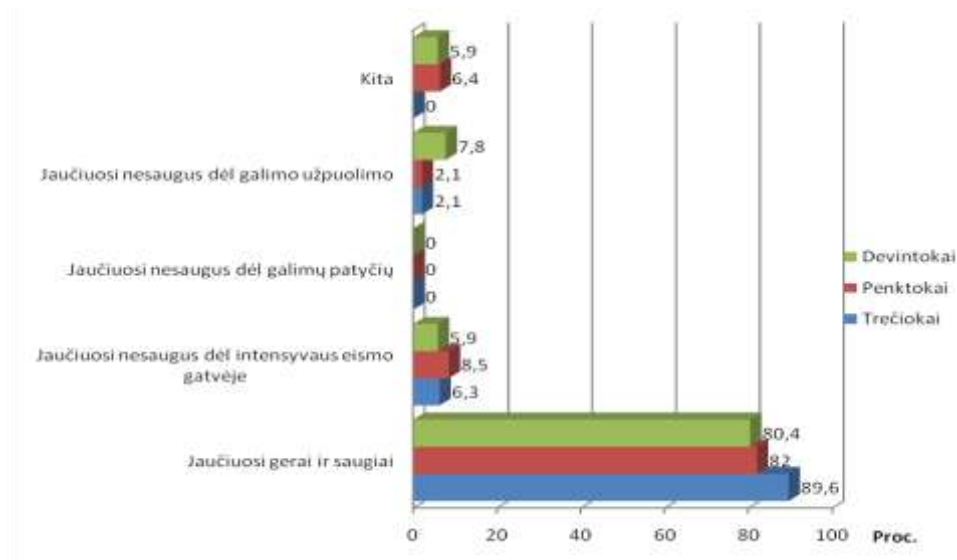
3 pav. Mokinių pasiskirstymas pagal atšvaitų nešiojimą tamsiuoju paros metu (proc.)

Žinių apie saugų elgesį gatvėje pakanka didžiajai daliai respondentų (94,9 proc.). Mokiniai buvo prašomi pažymėti iš kokių šaltinių gauna daugiausia informacijos apie saugų elgesį gatvėje. Daugiausia tokios informacijos gauna pamokų metu (74 proc.): trečių klasių mokiniai pasaulio pažinimo pamokoje, penktų, devintų klasių mokinių – civilinės saugos pamokose. Mažiausiai mokiniai skaito literatūrą šiais klausimais (4 pav.).



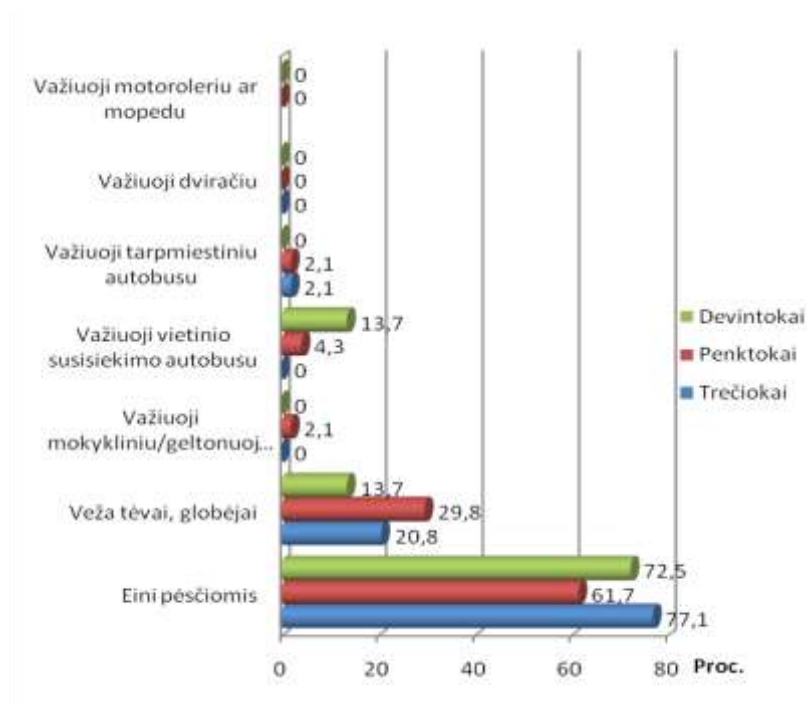
4 pav. Šaltiniai, iš kurių mokiniai gauna daugiausia informacijos apie saugų elgesį gatvėje (proc.)

Dauguma tyrime dalyvavusių mokinių (89,6 proc. – trečiųjų, 83,0 proc. – penktųjų ir 80,4 proc. – devintųjų) teigė, kad eidami į mokyklą jie jaučiasi saugiai ir gerai. Kita dalis apklaustųjų (6,3 proc. – trečiųjų, 8,5 proc. – penktųjų ir 5,9 proc. – devintųjų) nurodė, kad eidami į mokyklą jaučiasi nesaugūs dėl intensyvaus eismo gatvėje. 2,1 proc. – trečiųjų, 2,1 proc. – penktųjų ir 7,8 proc. – devintųjų bijo būti užpulti einant į mokyklą (5 pav.).



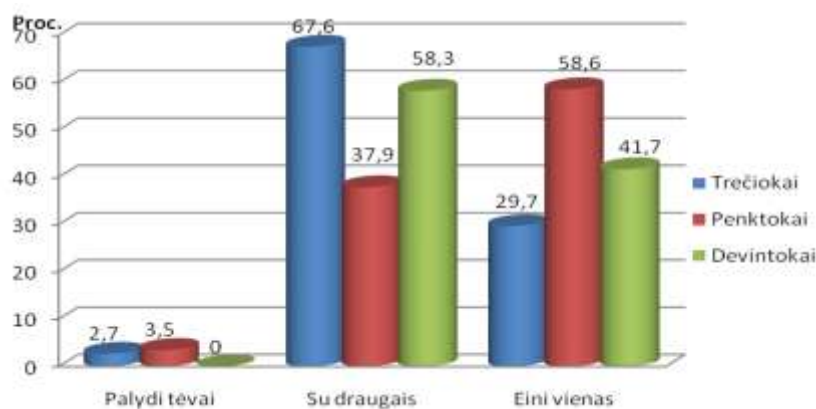
5 pav. Mokinių savijauta vykstant į mokyklą (proc.)

Į mokyklą pėsčiomis eina 77,1 proc. trečiųjų ir 61,7 proc. penktųjų bei 72,6 proc. devintųjų. Penktadalį (20,8 proc.) trečiųjų ir trečdalį (29,8 proc.) penktųjų į mokyklą atveža tėvai, globėjai. 13,7 proc. devintųjų klasių mokinių į mokyklą važiuoja vietinio susisiekimo autobusu (6 pav.).



6 pav. Mokinių vykimo į mokyklą būdų pasiskirstymas (proc.)

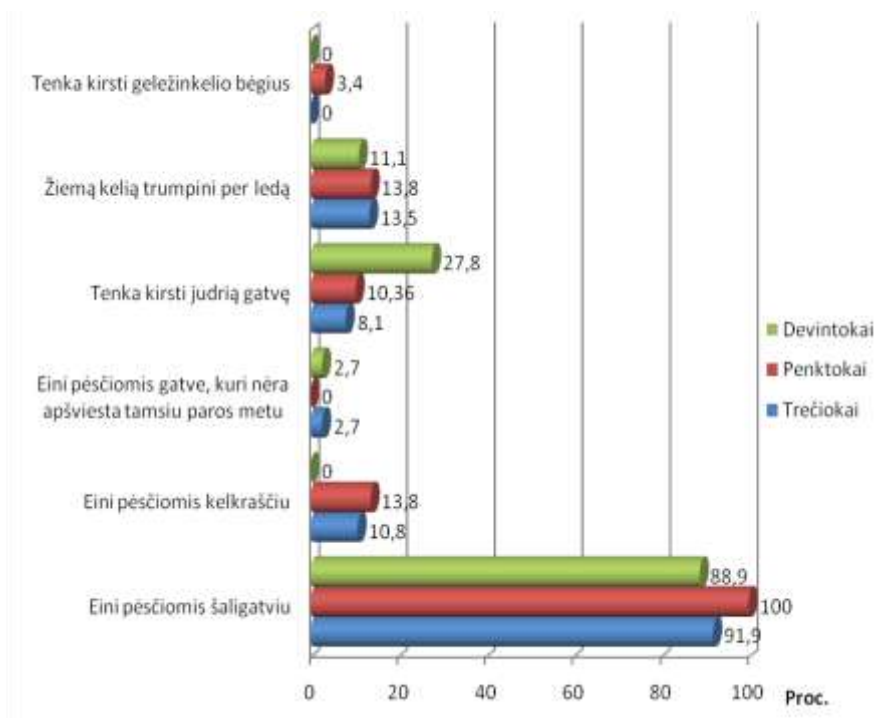
Kaip parodė atlikto tyrimo rezultatai, trečdalis apklaustų trečiokų, kurie į mokyklą ėjo pėsčiomis, teigė, kad jie eina vieni, be palydos. 67,6 proc. jauniausių apklausos dalyvių į mokyklą ateina su draugais, o tik 2,6 proc. pradinukų palydi tėvai. 37,9 proc. penktokų ir 58,3 proc. devintokų į mokyklą eina su draugais (7 pav.).



7 pav. Mokinių pasiskirstymas pagal tai, su kuo eina į mokyklą (proc.)

Penktų ir devintų klasių mokiniai papildomai buvo klausiami, kiek laiko jiems trunka pasiekti mokyklą. 89,7 proc. penktokų ir 91,7 proc. devintokų nurodė užtrunkantys iki 15 min. kol pasiekia mokyklos duris. 11,3 proc. penktokų ir 8,3 proc. devintokų teigė iki mokyklos einantys nuo 15 min. iki 30 min.

Vykdami į mokyklą pėsčiomis 91,9 proc. trečiokų, 100 proc. penktokų ir 88,9 proc. devintokų eina šaligatviu (8 pav.).



8 pav. Mokinių pasiskirstymas pagal tai, kaip eina nuo namų iki mokyklos (proc.)

Vyresnių klasių mokiniams (penktokams ir devintokams) taip pat buvo pateikta keletas klausimų apie tai, kiek šviesoforų nereguliuojamų sankryžų (gatvių) turi pereiti, norėdami pasiekti mokyklą. 65,6 proc. mokinių nurodė, jog kelyje nėra tokių gatvių, taigi nereikia eiti per šviesoforo nereguliuojamą gatvę. Vieną tokią sankryžą (gatvę) pereiti turi 10,8 proc. apklaustų mokinių. 18,5 proc. vyresnių klasių mokinių teigė, kad pereina vieną ar daugiau perėjų ar sankryžų, kuriose jie nesijaučia saugūs. Didžioji dalis mokinių (67,7 proc.) į mokyklą eina gerai apšviesta gatve (keliu).

Mažiau nei pusė mokinių teigė, kad atvažiuavę iš automobilio išlipa mokyklos kieme, 18,8 proc. – gatvėje prie pat mokyklos, 15,6 proc. – mokyklos teritorijoje, skirtoje išleisti/paimti mokinius, o 15,6 proc. mokinių – tėvai nepriveža prie pat mokyklos (9 pav.).



9 pav. Vieta, kur mokiniai išlipa iš automobilio, atvykę į mokyklą (proc.)

28,1 proc. mokinių atsakė, kad juos po pamokų atvažiuoja pasiimti tėvai. 34,4 proc. – grįžta savarankiškai. Likusiųjų 37,5 proc. kartais atvažiuoja pasiimti tėvai, arba jie grįžta namo patys.

Tyrimo dalyvavo ne vien mokiniai, bet ir visuomenės sveikatos priežiūros specialistai, vykdančys mokinių sveikatos priežiūrą mokyklose (toliau – specialistai). Mokinių skaičius mokyklose, kurias kuruoja specialistai, yra įvairaus dydžio nuo 346 iki 910 mokinių. Visose mokyklose ugdymo procesas yra organizuojamas viena pamaina. Visos apklaustos specialistės nurodė, kad mokyklos teritorija yra apšviesta tamsiu paros metu ir patvirtino, kad mokyklos teritorija yra prižiūrima (pastoviai valoma, žiemos metu barstomi takai). 45,5 proc. specialistų atsakė, kad yra buvę nelaimingų atsitikimų atvejų prie mokyklos ar mokyklos teritorijoje. Visos specialistės nurodė, kad jų mokykloje yra registruojami vaikų sužeidimo atvejai. Daugumoje mokyklų (72,7 proc.) yra numatyta vieta, kurioje tėvai gali išleisti/paimti mokinius. Taip pat didelėje dalyje mokyklų (63,6 proc.) yra įrengtos automobilių aikštelės, automobiliu atvažiuojantiems mokiniams. 54,5 proc. specialistų nurodė, kad mokyklose yra įrengti pandusai mokiniams su fizine negalia. Pakankamai apšviestos mokinių paėmimo vietos sudaro 90,9 proc.

Specialistų klausėme ar mokiniai yra vežami į mokyklą geltonuoju arba mokykliniu autobusu, 36,4 proc. specialistų atsakė teigiamai.

Specialistai teigė, kad visi autobusu atvežami vaikai yra išlaipinami mokyklos kieme. Nei vienam mokiniui, kuris į mokyklą atvyksta geltonuoju arba mokykliniu autobusu, nereikia pereiti gatvės išlipus iš autobuso. Visos specialistės teigė, kad autobuso privažiavimo vieta yra pakankamai apšviesta. Net 90,9 proc. apklaustųjų pažymėjo, kad šalia jų mokyklos nėra nutiesto paženklinto dviračių tako. Visos specialistės nurodė, kad jų mokyklos teritorijoje yra vieta dviračiams laikyti. Dauguma specialistų (90,9 proc.) nurodė, kad keliai mokyklos prieigose yra apšviesti, o nepakankamai apšviesti – 9,1 proc. Visos specialistės teigia, kad yra pakankamas matomumas visose sankryžose/perėjose, esančiose mokyklos prieigose 18,2 proc. nurodė, kad statomi prie mokyklos automobiliai užstoja matomumą pėstiesiems, dviratininkams ar kitų transporto priemonių vairuotojams, o 9,1 proc. specialistų teigia, kad yra mokyklos teritorijoje ir jos prieigose kliūtys mažinančios pėsčiųjų ir dviratininkų matomumą.

36,4 proc. specialistų pažymėjo, kad mokyklos teritorija ribojasi su gatve, 18,2 proc. respondentų teigė, kad mokyklos pastatą nuo gatvės skiria tik šaligatvis, 45,4 proc. apklaustųjų – kad mokyklos teritorija yra toliau nuo gatvės.

Daugiau nei pusė (63,6 proc.) tyrime dalyvavusių specialistų nurodė, kad mokinių išleidimo/paėmimo mokykloje niekas neprižiūri, 36,4 proc. prižiūri budintis mokytojas.

IŠVADOS

1. Daugumos Alytaus mokyklų išorinė aplinka yra pritaikyta saugiam mokinių atvykimui į mokyklą ir grįžimui iš jos, tačiau:

- 9,1 proc. mokyklų teritorija ir jos prieigos yra neapšviestos tamsiu paros metu;
- prie 36,4 proc. mokyklų nėra įrengtos automobilių stovėjimo aikštelės;
- prie 27,3 proc. mokyklų nėra įrengtos mokinių išleidimo/paėmimo vietos atvykus individualiu transportu ar mokykliniu autobusu.

2. 70,5 proc. mokinių į mokyklą vyksta pėsčiomis, penktadalį (21,2 proc.) į mokyklą - veža tėvai ar globėjai.

3. Dauguma mokinių (84,2 proc.) vykdami į mokyklą jaučiasi gerai ir saugiai, tačiau 4,1 proc. yra nesaugūs dėl galimo užpuolimo, 6,8 proc. - dėl intensyvaus eismo gatvėje.

4. Mokiniais vykstant į mokyklą pėsčiomis nustatyti šie pagrindiniai rizikos veiksniai, mažinantys jų saugą:

- atšvaitus pastoviai nešioja tik 39 proc. mokinių, o niekada jų nenešioja – net 33,6 proc. mokinių;
- tik 7,8 proc. apklaustų devintų klasių mokinių atsakė, kad nešioja atšvaitus;
- 5,5 proc. mokinių į mokyklą eina pėsčiomis kelkraščiu, žiemą kelią trumpina ir eina per ledą.

5. Mokiniais, kuriuos į mokyklą veža tėvai nustatyti šie pagrindiniai rizikos veiksniai, mažinantys jų saugą:

- 3,1 proc. mokinių yra išleidžiami prie mokyklos kitoje gatvės pusėje, 15,6 proc. yra neprivežami prie pat mokyklos.
- daugiau nei pusė (63,6 proc.) tyrime dalyvavusių specialistų nurodė, kad mokinių išleidimo/paėmimo mokykloje niekas neprižiūri.

6. Visose mokyklose yra registruojami mokinių sužeidimo atvejai.

7. Tyrimo duomenimis apie pusė (47,9 proc.) trečiųjų ir 17,9 proc. devintųjų eidami į mokyklą ar iš jos buvo lengvai, o 10,4 proc. – stipriai susižeidę.

8. Žinių apie saugų elgesį gatvėje pakanka didžiajai daliai respondentų (94,9 proc.). Daugiausia informacijos apie saugų elgesį gatvėje mokiniai gauna pamokų metu (74 proc.).