



Alytaus  
miesto  
savivaldybės  
**VISUOMENĖS  
SVEIKATOS  
BIURAS**

**PRITARTA**

Alytaus miesto savivaldybės tarybos  
2013 m. lapkričio 28 d.  
sprendimu Nr. T-267

**ALYTAUS MIESTO SAVIVALDYBĖS VISUOMENĖS SVEIKATOS STEBĖSENOS  
2012–2015 METŲ PROGRAMOS 2012 METŲ ATASKAITA**

Parengė Alytaus miesto savivaldybės  
visuomenės sveikatos biuro  
visuomenės sveikatos priežiūros specialistė,  
vykdanti visuomenės sveikatos stebėseną  
Jovita Katkauskaitė

**Alytus, 2013 m.**

## TURINYS

<b>Įvadas .....</b>	<b>3</b>
<b>1. Demografinė ir socialinė būklė .....</b>	<b>4</b>
<b>1.1. Gyventojų migracija .....</b>	<b>9</b>
<b>2. Gyventojų sveikatos būklė .....</b>	<b>10</b>
<b>3. Fizinė aplinka .....</b>	<b>31</b>
<b>3.1. Miesto maudyklos vandens kokybė .....</b>	<b>31</b>
<b>3.2. Geriamojo vandens kokybė .....</b>	<b>31</b>
<b>3.3. Aplinkos oro užterštumas .....</b>	<b>32</b>
<b>4. Ligų prevencinių programų vykdymas .....</b>	<b>32</b>
<b>5. Vaikų profilaktinė sveikatos priežiūra .....</b>	<b>35</b>
<b>6. Sveikatos priežiūros sistemos raida .....</b>	<b>37</b>
<b>7. Alytaus miesto savivaldybės visuomenės sveikatos biuro vykdyti tyrimai .....</b>	<b>42</b>
<b>7.1. Mokinių rūkymo ir kitų priklausomybės ligų paplitimo tyrimas .....</b>	<b>42</b>
<b>7.2. Alytaus miesto gyventojų sveikatos raštingumo tyrimas .....</b>	<b>42</b>
<b>7.3. Mobilųjų telefonų naudojimosi paplitimo ir ypatumų tyrimas .....</b>	<b>43</b>
<b>7.4. Kuprinių svėrimo akcijos 2012 m. rezultatai .....</b>	<b>44</b>
<b>7.5. Alytaus miesto moksleivių 2012 m. patirtų lengvų traumų analizė .....</b>	<b>45</b>
<b>Išvados .....</b>	<b>47</b>
<b>Rekomendacijos .....</b>	<b>48</b>

## IVADAS

Kiekvienais metais Alytaus miesto savivaldybės visuomenės sveikatos biuras vykdo visuomenės sveikatos stebėseną, kuri leidžia įvertinti Alytaus miesto gyventojų demografinę ir socialinę būklę, sveikatos rodiklius, sveikatos priežiūros sistemos raidą. Detaliai išanalizavus pokyčius kiekvienais metais, galima parinkti atitinkamas sveikatos išsaugojimo ir stiprinimo priemones.

Alytaus miesto savivaldybės visuomenės sveikatos stebėseną 2012 m. buvo vykdoma pagal Alytaus miesto savivaldybės visuomenės sveikatos stebėsenos 2012–2015 metų programą (toliau – programa), patvirtintą Alytaus miesto savivaldybės tarybos 2012 m. lapkričio 29 d. sprendimu Nr. T-267. Programą sudaro šešios pagrindinės renkamų rodiklių dalys: demografinė situacija, socialinė ekonominė situacija, sveikatos būklė, fizinės aplinkos veiksniai, sveikatos priežiūros išteklių ir veiklos rodikliai, gyvenamosios rodikliai. Iš duomenų šaltinių buvo renkama 2008–2012 m. informacija apie Alytaus miesto savivaldybės visuomenės sveikatos būklę: gyventojų mirtingumas, gimstamumas, sergamumas psichikos, neinfekcinėmis ir infekcinėmis ligomis, traumų skaičius ir pan. Alytaus miesto savivaldybės duomenys pateikiami lyginant juos su bendru Lietuvos ir Alytaus apskrities vidurkiu. Bendrojoje dalyje pateikti duomenys renkami ir skaičiuojami nacionaliniu lygmeniu. Specialiojoje dalyje analizuojami ir pateikiami specifiniai Alytaus miesto rodikliai ir problemos.

Dauguma sveikatos rodiklių buvo gauti iš centralizuotai teikiamų duomenų šaltinių: Lietuvos statistikos departamento, Higienos instituto Sveikatos informacinio centro leidinių ir kompiuterinių duomenų bazių, Užkrečiamųjų ligų ir AIDS centro, Vilniaus teritorinės ligonių kasos, Alytaus apskrities vyriausiojo policijos komisariato, Alytaus darbo biržos, Alytaus miesto savivaldybės administracijos Vaiko teisių apsaugos skyriaus, UAB „Dzūkijos vandenys“, Valstybinio psichikos sveikatos centro, Vilniaus universiteto onkologijos instituto ir kitų kompetentingų institucijų periodinių statistinių, mokslinių leidinių, duomenų bazių bei ataskaitų.

### **Naudojamos sąvokos:**

**Sergamumas (pirminis sergamumas)** – per metus nustatytų naujų ligos atvejų (ūmių ir pirmą kartą gyvenime išaiškintų lėtinių ligų) ir tų metų vidutinio gyventojų skaičiaus santykis.

**Bendrasis sergamumas** – per metus užregistruotų visų ligos atvejų (naujų ir kartotinių), dėl kurių žmonės kreipėsi į sveikatos priežiūros įstaigas, ir tų metų vidutinio gyventojų skaičiaus santykis. Jis reiškia populiacijos suminį sergamumą visomis ligomis. Pirminio ir bendrojo sergamumo rodikliai, priklausomai nuo ligos paplitimo, gali būti skaičiuojami 1000, 10 000 ar 100 000 gyventojų: kuo dažnesnė liga, tuo mažesnis daugiklis gali būti naudojamas.

**Ligotumas** – savivaldybės gyventojų, kuriems registruota tam tikra liga metų eigoje ir vidutinio metinio gyventojų skaičiaus santykis.

## 1. DEMOGRAFINĖ IR SOCIALINĖ BŪKLĖ

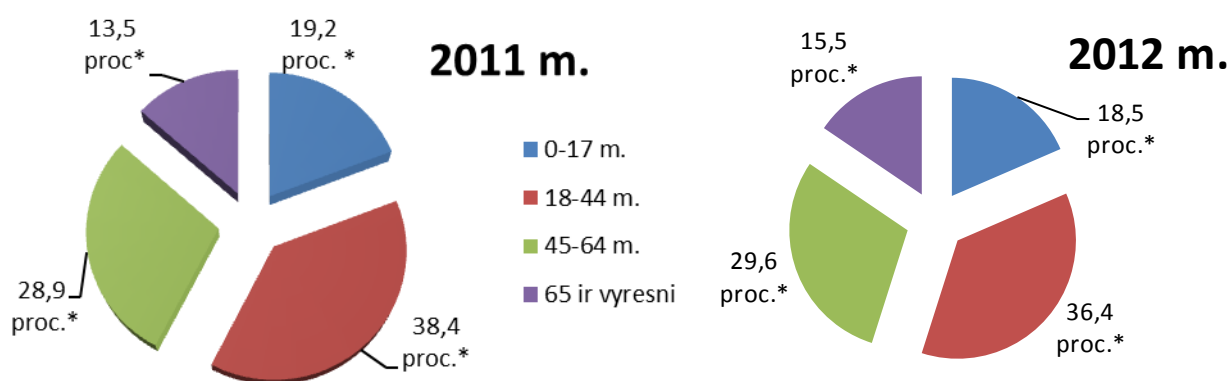
Lietuvos statistikos departamento duomenimis, jau daugelį metų gyventojų skaičius visoje Lietuvoje mažėja, demografiniams pokyčiams (mažas gimstamumas, didėjantis mirtingumas bei gyventojų migracija) įtakos turi socialiniai ekonominiai pokyčiai. 2012 m. gyventojų skaičius metų pradžioje tiek Lietuvoje, tiek Alytaus mieste sumažėjo. Praėjusių metų pradžioje Alytuje gyveno 1787 gyventojais mažiau nei 2011 metų pradžioje. Lyginant gyventojų skaičių pagal lytį 2008–2012 m., matoma, kad moterų Alytaus mieste ir Lietuvoje gyveno daugiau nei vyrų (1 lentelė). Gyventojų skaičiaus mažėjimą sąlygoja neigiamas gyventojų saldo (daugiau išvykusių negu atvykusių) bei neigiamas natūralus gyventojų prieaugis (daugiau miršta gyventojų, mažiau gimsta kūdikių).

**1 lentelė. Gyventojų skaičius metų pradžioje pagal lytį Lietuvoje ir Alytaus mieste 2008–2012 m.**

	2008 m.		2009 m.		2010 m.		2011 m.		2012 m.	
	Abs. sk.	Proc. *	Abs. sk.	Proc.*	Abs. sk.	Proc.*	Abs. sk.	Proc.*	Abs. sk.	Proc. *
<b>Lietuva</b>										
<b>Vyrai</b>	1566994	46,5	1559247	46,5	1547751	46,5	1407223	46,1	1383511	46,1
<b>Moterys</b>	1799363	53,5	1790625	53,5	1781288	53,5	1645365	53,9	1620130	53,9
<b>Iš viso</b>	<b>3366357</b>	<b>100</b>	<b>3349872</b>	<b>100</b>	<b>3329039</b>	<b>100</b>	<b>3052588</b>	<b>100</b>	<b>3003641</b>	<b>100</b>
<b>Alytaus m. sav.</b>										
<b>Vyrai</b>	32367	47,4	31928	47,3	31565	47,2	27968	47,2	27010	46,2
<b>Moterys</b>	35937	52,6	35577	52,7	35276	52,8	32334	52,8	31505	53,8
<b>Iš viso</b>	<b>68304</b>	<b>100</b>	<b>67505</b>	<b>100</b>	<b>66841</b>	<b>100</b>	<b>60302</b>	<b>100</b>	<b>58515</b>	<b>100</b>

\* Alytaus miesto savivaldybės visuomenės sveikatos biuro išvestinis rodiklis  
(Šaltinis: Lietuvos statistikos departamentas)

2012 m. didžiausią Alytaus miesto savivaldybės gyventojų dalį pagal amžiaus grupes sudarė 18–44 metų asmenys. 2011–2012 m. laikotarpiu iki 17 metų amžiaus jaunuolių ir 18–44 m. amžiaus gyventojų skaičius sumažėjo. Pastaraisiais metais padaugėjo 45-64 m. amžiaus ir vyresnių nei 65 metų amžiaus gyventojų dalis (1 pav.).

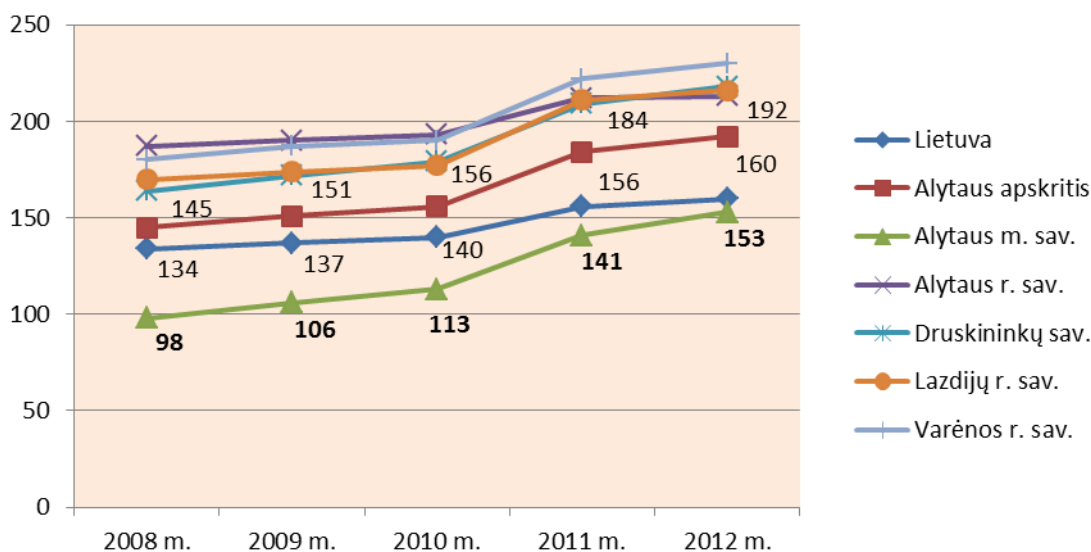


**1 pav. Alytaus miesto gyventojų dalis pagal amžiaus grupes 2011–2012 metų pradžioje, proc.**

\* Alytaus miesto savivaldybės visuomenės sveikatos biuro išvestinis rodiklis  
(Šaltinis: Lietuvos statistikos departamentas)

Alytaus miesto gyventojų demografinės senatvės koeficientas (pagyvenusiu, 60 metų ir vyresnio amžiaus žmonių skaičius, tenkantis šimtui vaikų iki 15 metų amžiaus) 2008–2012 m.

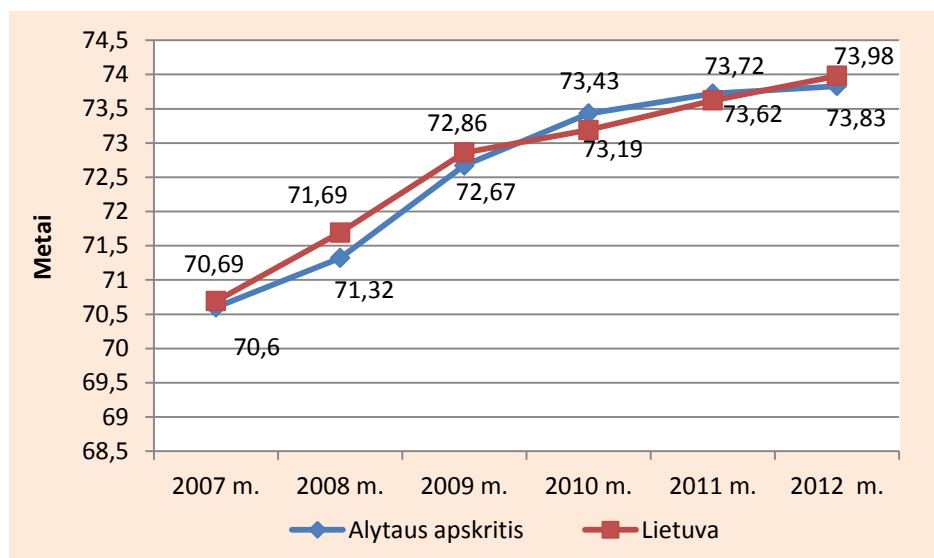
laikotarpiu padidėjo, tačiau lyginant su Alytaus apskritimi, Alytaus m. sav. gyventojai nėra seniausi. Nors kiekvienais metais Alytaus mieste daugėja senyvo amžiaus žmonių, tačiau demografinės senatvės koeficientas mažesnis už šalies (2 pav.).



**2 pav. Lietuvos ir Alytaus apskrities savivaldybių gyventojų demografinės senatvės koeficientas 2008–2012 m.**

(Šaltinis: Lietuvos statistikos departamentas)

Alytaus apskrities gyventojų vidutinė gyvenimo trukmė ilgėja (2009 m. – 72,88; 2010 m. – 73,60; 2011 m. – 73,86; 2012 m. – 73,83) ir pasiekė Lietuvos (2009 – 73,10; 2010 m. – 73,45; 2011 m. – 73,89, 2012 m. – 73,98) (3 pav.).



**3 pav. Vidutinė tikėtina gyvenimo trukmė Lietuvos ir Alytaus apskrities savivaldybių gyventojų demografinės senatvės koeficientas 2007–2011 m.**

(Šaltinis: Lietuvos statistikos departamentas)

Alytaus mieste analizuojant 2008–2012 m. laikotarpį, pastebėta, kad natūralus gyventojų prieaugis žymiai padidėjo neigiama linkme 2012 m., tačiau neviršijo šalies vidurkio (2 lentelė). Į gimusiųjų skaičių 2012 m. įskaitomi užsienio valstybėse gimę kūdikiai, kurių motinos yra nuolatinės Lietuvos Respublikos gyventojos.

**2 lentelė. Natūrali gyventojų kaita Lietuvoje ir Alytaus mieste 2008–2012 m.**

	2008m.		2009m.		2010 m.		2011m.		2012 m.	
	Abs. sk.	1000 gyv.	Abs. sk.	1000 gyv.	Abs. sk.	1000 gyv.	Abs. sk.	1000 gyv.	Abs. sk.	1000*
<b>Lietuva</b>										
<b>Gimstamumas</b>	35065	10,5	36682	11,0	35626	10,8	34385	10,7	30459	10,2
<b>Mirtingumas</b>	43832	13,1	42032	12,6	42120	12,8	41037	12,7	40938	13,7
<b>Natūralus gyventojų prieaugis</b>	-8767	-2,6	-5350	-1,6	-6494	-2,0	-6652	-2,0	-10479	-3,5
<b>Alytaus m. sav.</b>										
<b>Gimstamumas</b>	633	9,3	675	10,1	604	9,3	600	9,6	509	8,8
<b>Mirtingumas</b>	636	9,4	582	8,7	609	9,3	634	10,1	653	11,3
<b>Natūralus gyventojų prieaugis</b>	-3	-0,1	-80	-1,4	-5	-0,08	-34	-0,54	-144	-2,49

\* Alytaus miesto savivaldybės visuomenės sveikatos biuro išvestinis rodiklis  
(Šaltinis: Lietuvos statistikos departamentas)

Alytaus mieste 2008–2012 m. daugiausiai gimdė 25–29 m. amžiaus moterys (3 lentelė).

**3 lentelė. Gimusieji Alytaus mieste pagal motinos amžių 2008–2012 m.**

Amžiaus grupės	2008 m.	2009 m.	2010 m.	2011 m.	2012 m.
15–19	44	32	24	26	28
20–24	141	153	126	105	92
25–29	226	248	242	231	193
30–34	145	170	148	148	135
35–39	66	63	55	77	48
40–44	11	9	8	11	13
45–49	0	0	1	2	0

(Šaltinis: Lietuvos statistikos departamentas)

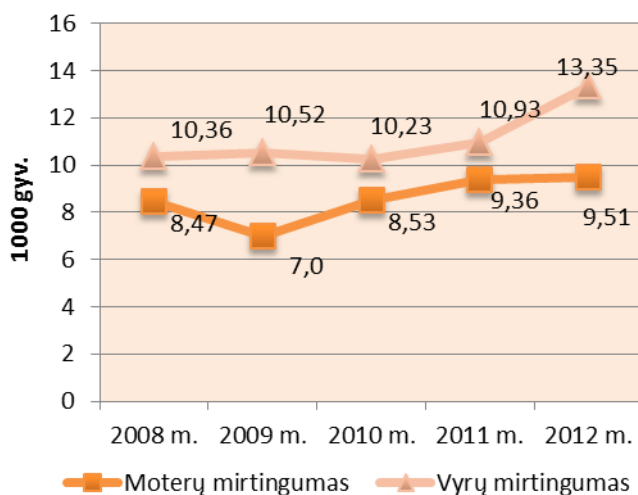
Alytaus mieste 2012 m. mirė 3 kūdikiai t.y. 5,9 kūdikių mirtys 1000–čiui gyvų gimusių kūdikių, lyginant su 2011 m. kūdikių mirtingumas sumažėjo, tačiau vis dar viršijo Lietuvos ir Alytaus apskrities vidurkį (4 lentelė).

**4 lentelė. Kūdikių mirtingumas Lietuvoje, Alytaus apskrityje ir Alytaus mieste 2008–2012 m.**

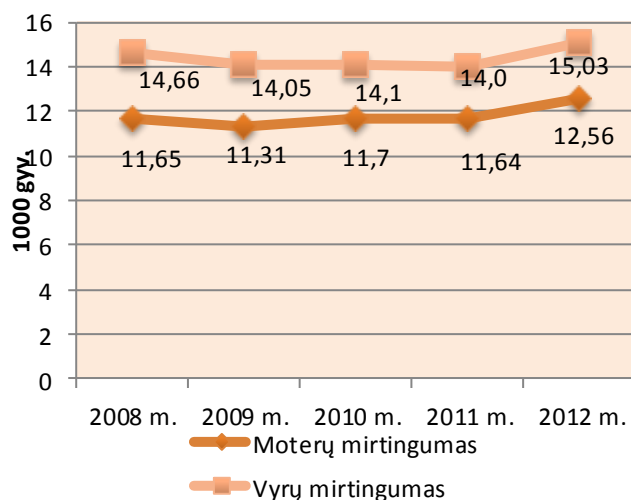
	2008m.		2009m.		2010 m.		2011m.		2012 m.	
	Abs. sk.	1000 gim.*	Abs. sk.	1000 gim.*	Abs. sk.	1000 gim.*	Abs. sk.	1000 gim.*	Abs. sk.	1000 gim.*
<b>Lietuva</b>	172	5,5	181	5,6	153	4,9	144	4,7	118	3,9
<b>Alytaus apskritis</b>	14	9,0	17	10,1	6	3,8	7	4,4	7	5,1
<b>Alytaus m. sav.</b>	8	12,6	5	7,6	0	0	5	8,3	3	5,9

\* Alytaus miesto savivaldybės visuomenės sveikatos biuro išvestinis rodiklis  
(Šaltinis: Lietuvos statistikos departamentas)

Alytaus mieste 2008–2012 m. laikotarpiu mirtingumo rodiklių santykis pagal lytį nepasikeitė, t.y. vyrų mirtingumas yra ženkliai didesnis nei moterų ir pastaraisiais metais padidėjo (4 pav.). Lyginant Alytaus miesto ir Lietuvos mirtingumo rodiklius pagal lytį matyti, kad šalies vyrų ir moterų mirtingumas žymiai didesnis (5 pav.).



**4 pav. Alytaus miesto gyventojų mirtingumas pagal lytį 2008–2012 m.**  
(Šaltinis: Higienos instituto Sveikatos informacijos centras)



**5 pav. Lietuvos gyventojų mirtingumas pagal lytį 2008–2012 m.**  
(Šaltinis: Higienos instituto Sveikatos informacijos centras)

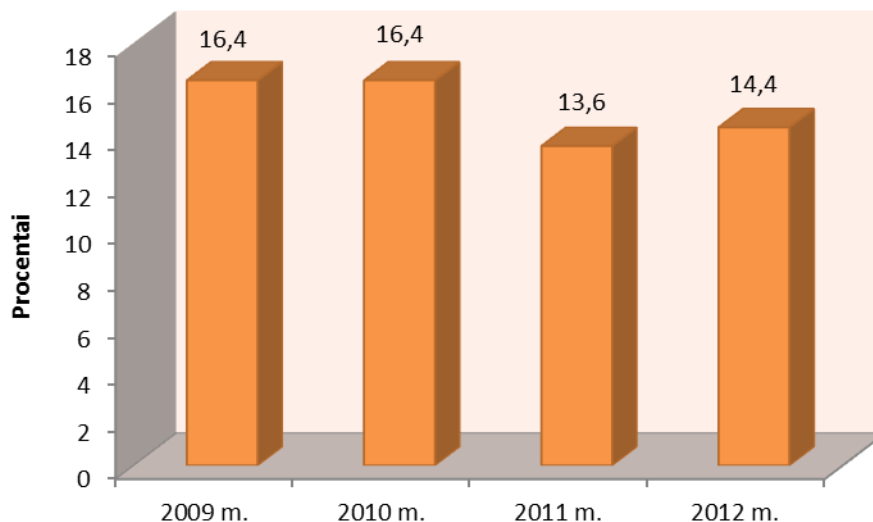
Alytaus mieste 2012 m. didžiausias mirtingumas buvo 65 ir vyresnių metų amžiaus grupėje, tačiau lyginant su 2011 m. sumažėjo (5 lentelė).

**5 lentelė. Mirtingumas pagal amžiaus grupes Lietuvoje ir Alytaus mieste 2008–2012 m.**

Amžiaus grupės	2008m.	2009m.	2010 m.	2011m.	2012 m.
	100 000 gyv.	100 000 gyv.	100 000 gyv.	100 000 gyv.	100 000 gyv.
<b>Lietuva</b>					
0-17 m. amžiaus	57,55	60,47	49,41	48,26	44,0
18-44 m. amžiaus	261,08	217,56	207,8	202,18	221,29
45-64 m. amžiaus	1246,06	1098,18	1087,81	1052,12	1070,91
65+ m. amžiaus	5533,27	5511,89	5590,89	5474,82	5446,69
<b>Alytaus m. sav.</b>					
0-17 m. amžiaus	63,28	66,2	23,38	58,02	37,95
18-44 m. amžiaus	190,59	179,75	131,45	186,66	239,52
45-64 m. amžiaus	960,82	862,59	894,89	882,93	975,3
65+ m. amžiaus	5096,27	4521,65	4907,9	4961,79	4688,18

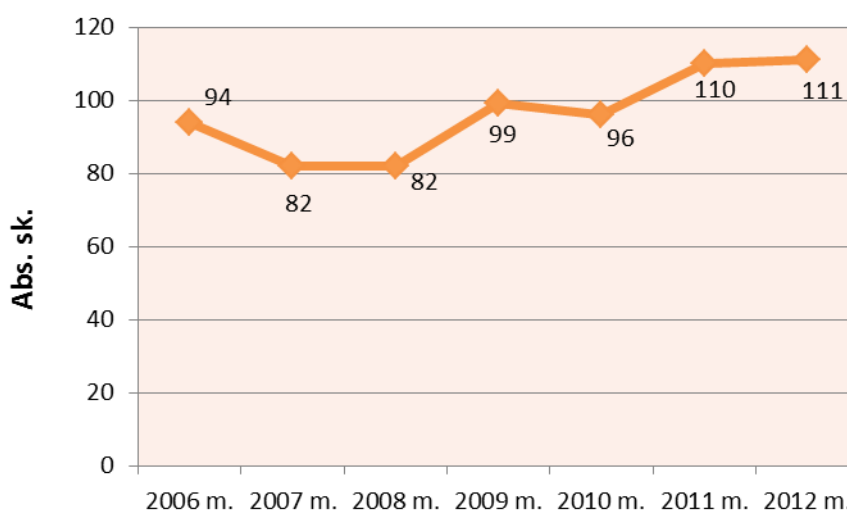
(Šaltinis: Higienos instituto Sveikatos informacijos centras)

Alytaus darbo biržos duomenimis, nedarbo lygis Alytaus mieste 2012 m. padidėjo 0,8 proc. (6 pav.). Ieškančių darbo asmenų (įregistruotų per metus) skaičius 2012 m. buvo 6959, lyginant su 2011 m. (5209) padidėjo 1750 asmenų, iš jų 3036 moterys (43,6 proc.) ir 3923 vyrai (56,4 proc.). Praėjusiais metais Alytaus mieste buvo 4159 laisvos darbo vietos, o įdarbinti bedarbiai iš jų užėmė 4145 darbo vietas.



**6 pav. Nedarbo lygis Alytaus mieste 2009–2012 m.**  
(Šaltinis: Alytaus darbo biržos duomenys)

Socialinės rizikos šeimoms priskiriamos tos šeimos, kuriose vienas ar keli šeimos nariai piktnaudžiauja alkoholiu, narkotinėmis, psichotropinėmis medžiagomis arba dėl turimos negalios, skurdo, socialinių įgūdžių stokos negali ar nesugeba prižiūrėti vaikų; taip pat kai vienas arba keli šeimos nariai naudoja psichologinę, fizinę ar socialinę prievartą prieš savo vaikus arba gaunamą valstybės paramą naudoja ne šeimos interesams. Remiantis Alytaus miesto savivaldybės administracijos Socialinės paramos skyriaus pateiktais duomenimis, socialinės rizikos šeimų skaičius per 2006–2012 m. laikotarpį Alytaus mieste padidėjo (7 pav.).

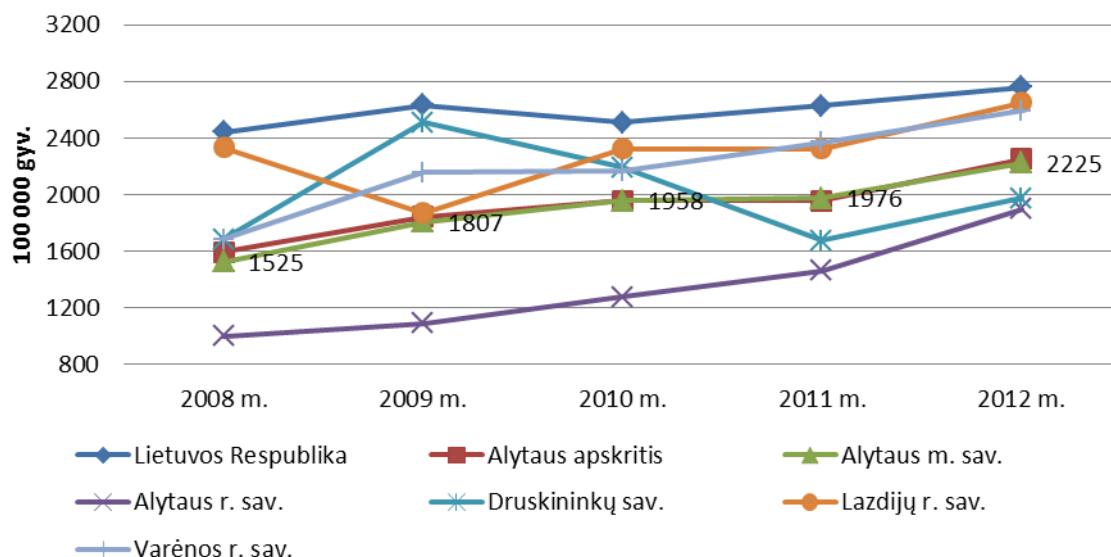


**7 pav. Socialinės rizikos šeimų skaičius Alytaus mieste 2006–2012 m.**  
(Šaltinis: Alytaus miesto savivaldybės administracijos socialinės paramos skyrius)



Socialinė pašalpa skiriama šeimai (vienam gyvenančiam asmeniui), jei jos (jo) pajamos per mėnesį yra mažesnės už valstybės remiamas pajamas. Remiantis Alytaus miesto savivaldybės administracijos socialinės paramos skyriaus pateiktais duomenimis, 2012 m. socialinę pašalpą gavo 5140 asmenų, 3922 asmenimis mažiau nei 2011 m. (9062 asmenys).

Alytaus mieste 2012 m. užregistruota 1288 nusikalstamos veiklos t.y. 114 veikų daugiau nei 2011 m. (1174 veikos). 2012 m. Alytaus mieste 100 000 gyventojų teko 2225 nusikalstamos veikos, Alytaus apskrityje – 2250 nusikalstamų veikų teko 100 000 gyventojų, o Lietuvoje 2761 nusikalstamos veikos 100 000 gyventojų (8 pav.).



**8 pav. Užregistruotos nusikalstamos veikos 100 000 gyventojų, Lietuvoje ir Alytaus apskrityje 2008–2012 m.**

(Šaltinis: Lietuvos statistikos departamentas, Lietuvos Respublikos vidaus reikalų ministerija)

### 1.1. Gyventojų migracija

Gyventojų migracija tai – vienas pagrindinių rodiklių lemiančių Lietuvos gyventojų skaičiaus mažėjimą. Migracija gali būti vidinė – vyksta kiekvienoje valstybėje ir išorinė – tarp valstybių ir žemynų. Migracijos saldo – tai atvykusių ir išvykusių iš šalies žmonių skaičiaus skirtumas.

Alytaus miesto gyventojų migracijos duomenys rodo, kad 2012 m. sumažėjo neigiamas neto migracijos rodiklis, t.y. išvyko mažiau gyventojų. 2012 m. vidinė ir tarptautinė migracija sumažėjo ne tik Alytaus mieste, bet ir Lietuvoje ir visoje Alytaus apskrityje (6 lentelė.).

**6 lentelė. Tarptautinė ir vidinė migracija Lietuvoje, Alytaus apskrityje ir Alytaus mieste 2009–2012 m.**

Metai	Vidinė ir tarptautinė migracija				Tarptautinė migracija			
	2009 m.	2010 m.	2011 m.	2012 m.	2009 m.	2010 m.	2011 m.	2012 m.
<b>Lietuva</b>								
Atvyko	56430	55009	67884	79896	6487	5213	15685	19843
Išvyko	88443	132953	106062	101153	38500	83157	53863	41100
Neto migracija	-32013	-77944	-38178	-21257	-32013	-77944	-38178	-21257
<b>Alytaus apskritis</b>								
Atvyko	2771	2792	3726	3814	340	242	846	1084

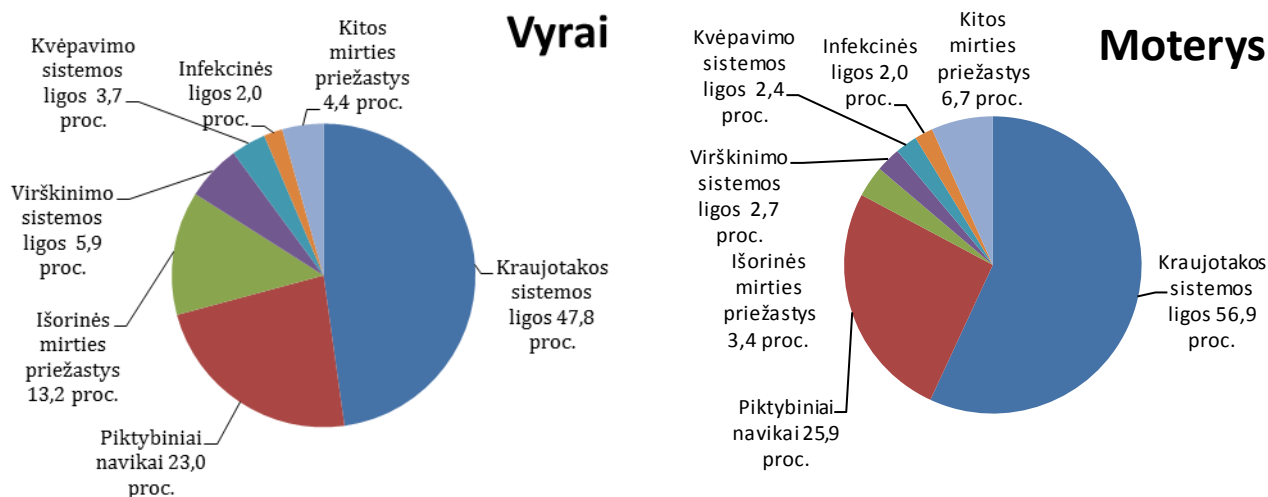
<b>Išvyko</b>	4638	8141	6162	5655	1648	5153	2868	2093
<b>Neto migracija</b>	-1867	-5349	-2436	-1841	-1308	-4911	-2022	-1009
<b>Alytaus m. sav.</b>								
<b>Atvyko</b>	778	769	979	1158	159	112	402	515
<b>Išvyko</b>	1896	3963	2631	2246	848	2887	1534	1068
<b>Neto migracija</b>	-1118	-3194	-1652	-1088	-689	-2775	-1132	-553

(Šaltinis: Lietuvos statistikos departamentas)

## 2. GYVENTOJŲ SVEIKATOS BŪKLĖ

Lietuvoje 2012 m. mirė 40938 asmenys t.y. 99 asmenimis mažiau nei 2011 m. 2012 m. 100 000 gyventojų teko 1370,2 mirusiojo (2011 m. – 1355,2/100 000 gyv.). Alytaus mieste 2012 m. mirė 653 žmonės t.y. 19 daugiau nei 2011 m. 100 000 gyventojų teko 1127,8 mirusiojo (2011 m.– 1009,4/100 000 gyv.). Mirties priežasčių struktūra jau daugelį metų išlieka nepakitusi. Trys pagrindinės mirties priežastys – kraujotakos sistemos ligos, piktybiniai navikai, išorinės mirties priežastys 2012 m. Alytaus mieste sudarė 85 proc. visų mirties priežasčių. Nuo kraujotakos sistemos mirė 51,9 proc., nuo piktybinių navikų – 24,4 proc., o nuo išorinių mirties priežasčių – 8,7 proc. visų mirusiųjų.

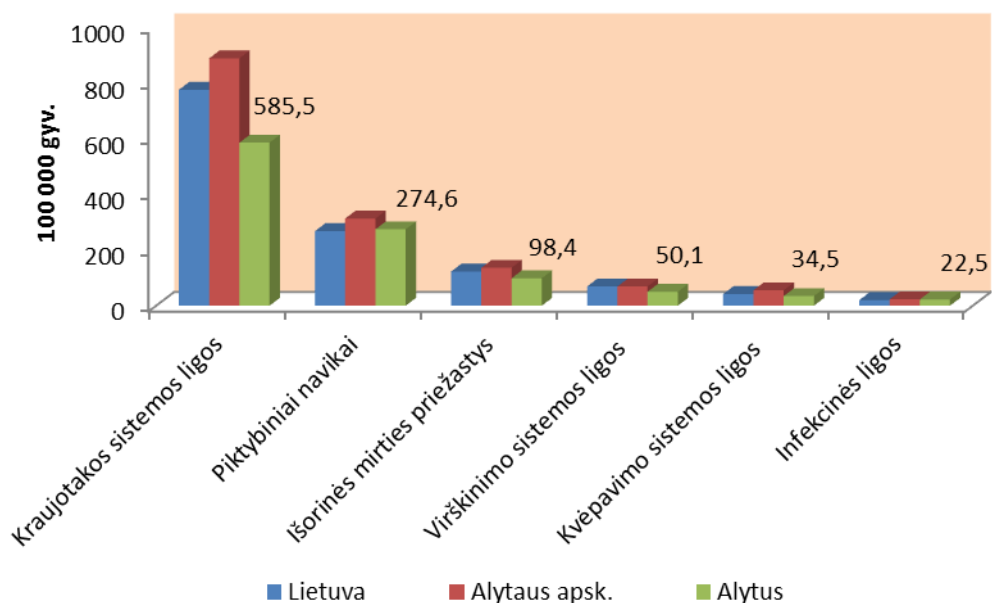
2012 m. Alytuje mirė 356 vyrai. Vyrų mirtingumo rodiklis 2012 m. buvo 1335,2/100 000 vyrų. Daugiausia (47,8 proc.) vyrų mirė nuo kraujotakos sistemos ligų (9 pav.). Pagrindinės mirties priežastys išeminė širdies liga ir smegenų kraujagyslių (cerebrovaskulinės) ligos. Vyrų mirtingumo nuo kraujotakos sistemos ligų 2012 m. buvo 637,6/100 000 vyrų.



**9 pav. Mirties priežasčių struktūra pagal lytį 2012 m.**  
(Šaltinis: Higienos instituto Sveikatos informacijos centras)

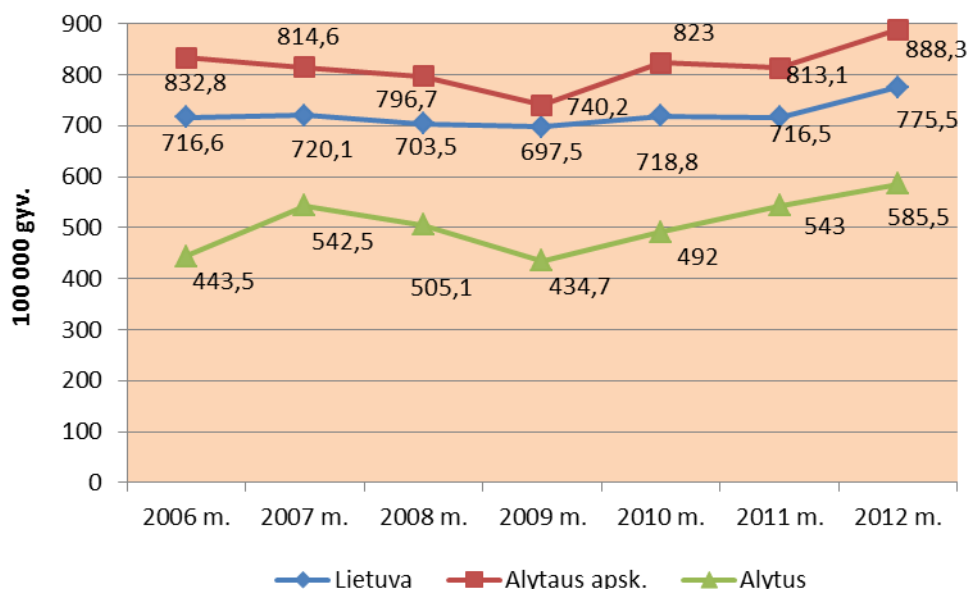
Alytaus mieste kaip ir visoje šalyje bei Alytaus apskrityje pagrindinė mirties priežastis buvo kraujotakos sistemos ligos. Tačiau šis rodiklis Alytaus savivaldybėje buvo mažesnis lyginant su Lietuva ir Alytaus apskritimi. 2012 m. Alytaus mieste visų mirusių nuo piktybinių navikų buvo

nežymiai daugiau negu Lietuvoje. Mirtingumas Alytuje nuo išorinių mirties priežasčių, virškinimo sistemos ligų, kvėpavimo sistemos ir infekcinių ligų neviršijo šalies ir apskrities vidurkio (10 pav.).



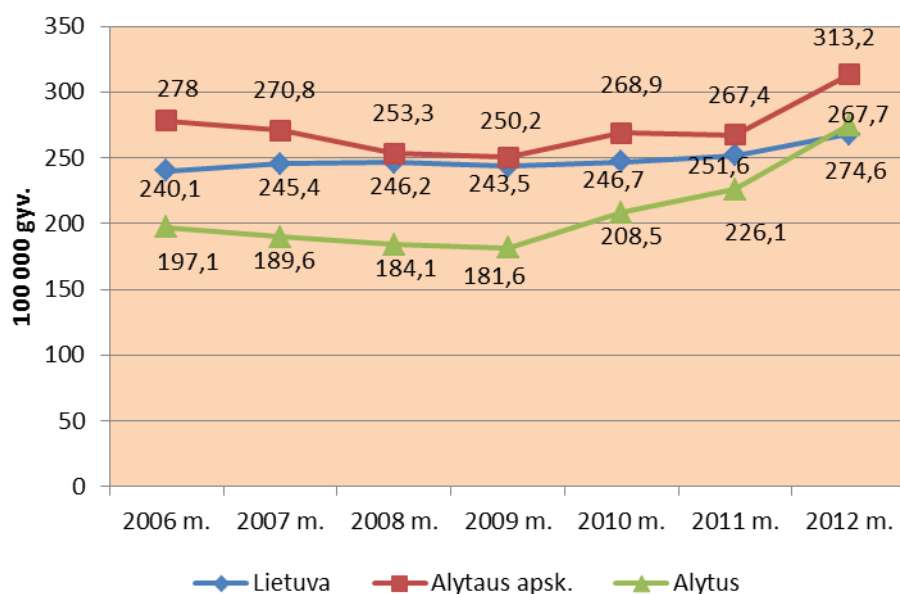
**10 pav. Mirtingumas pagal pagrindines mirties priežastis Lietuvoje, Alytaus apskrityje ir Alytaus mieste 2012 m. 100 000 gyventojų**  
(Šaltinis: Higienos instituto Sveikatos informacijos centras)

Mirtingumas nuo kraujotakos sistemos ligų 2006–2012 m. Alytaus mieste yra mažesnis nei apskrityje ir Lietuvoje. Tačiau gyventojų mirtingumas nuo kraujotakos sistemos ligų kiekvienais metais didėja tiek Lietuvoje, tiek Alytuje (11 pav.).



**11 pav. Gyventojų mirtingumas nuo kraujotakos sistemos ligų Lietuvoje, Alytaus apskrityje ir Alytaus mieste 2006–2012 m. 100 000 gyventojų**  
(Šaltinis: Higienos instituto Sveikatos informacijos centras)

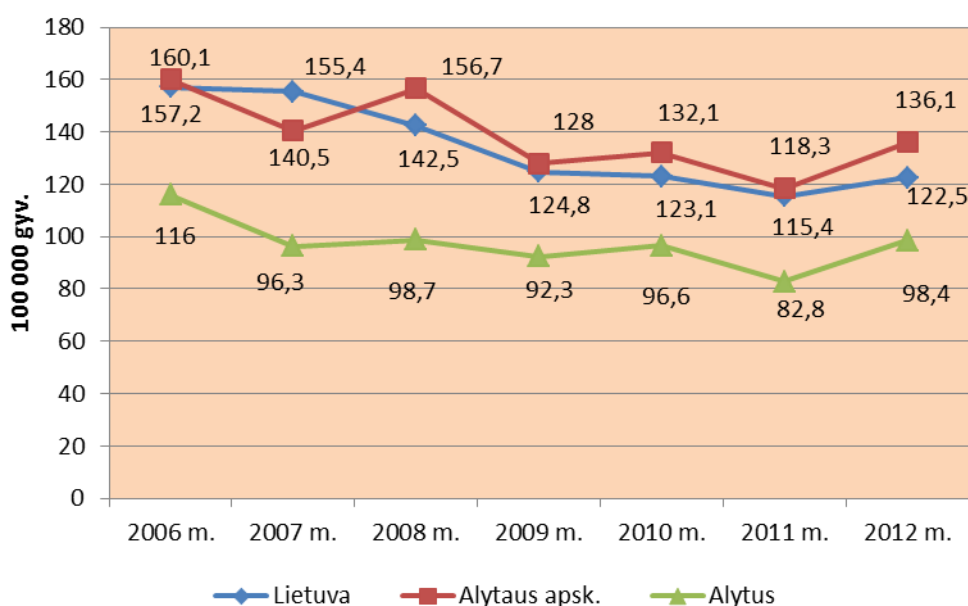
Pastaraisiais metais gyventojų mirtingumas nuo piktybinių navikų turi tendenciją didėti. Alytaus mieste didžiausias mirtingumas nuo piktybinių navikų užregistruotas 2012 m. 274,6 mirtys 100 000 gyventojų ir šis rodiklis nežymiai viršijo šalies vidurkį (12 pav.). Vyrų mirtingumo nuo piktybinių navikų rodiklis 2012 m. siekė 307,5/100 000 vyrų. Moterų mirtingumo nuo piktybinių navikų rodiklis 2012 m. buvo 246,6/100 000 moterų. Daugiausia gyventojų mirė nuo trachėjos, bronchų ir plaučių piktybinių navikų (46,6/100 000 gyv.). 2012 m. nuo prostatos piktybinių navikų užregistruota 26,3 mirtys 100 000 vyrų. Nuo krūties piktybinių navikų užregistruota 41,6 mirtys 100 000 moterų.



**12 pav. Gyventojų mirtingumas nuo piktybinių navikų Lietuvoje, Alytaus apskrityje ir Alytaus mieste 2006–2012 m. 100 000 gyventojų**

(Šaltinis: Higienos instituto Sveikatos informacijos centras)

Lietuvoje, Alytaus apskrityje ir Alytaus mieste mirtingumas nuo išorinių mirties priežasčių nuo 2006 iki 2011 m. mažėjo, tačiau praėjusiais metais vėl padidėjo. Mirtingumas dėl išorinių priežasčių (apima transporto įvykius, nukritimus, paskendimus, atsitiktinius apsinuodijimus) 2006–2012 m. Alytaus mieste buvo mažesnis nei Alytaus apskrityje ir Lietuvoje (13 pav.). 2012 m. vyrų mirtingumo rodiklis nuo išorinių mirties priežasčių buvo 176,3/100 000 vyrų. Moterų mirtingumo nuo išorinių mirties priežasčių rodiklis 2012 m. buvo 32,0/100 000 moterų. 2012 m. nuo išorinių mirties priežasčių mirė penkis kartus daugiau vyrų negu moterų.



**13 pav. Gyventojų mirtingumas nuo išorinių mirties priežasčių Lietuvoje, Alytaus apskrityje ir Alytaus mieste 2006–2012 m. 100 000 gyventojų**  
(Šaltinis: Higienos instituto Sveikatos informacijos centras)

Alytaus mieste 2012 m. išanalizavus mirtingumo dėl išorinių priežasčių pasiskirstymą nustatyta, kad daugiausiai mirčių buvo dėl tyčinių susižalojimų (savižudybių) – 27,6/100 000 gyv., lyginant su 2011 m. sumažėjo ir neviršijo šalies ir apskrities vidurkio. Antrą vietą užėmė mirtys transporto įvykiuose – 12,1/100 000 gyv. 2012 m. Alytaus mieste žymiai padidėjo mirčių dėl šalčio poveikio, tačiau neviršijo šalies ir apskrities vidurkio (7 lentelė).

**7 lentelė. Mirtingumo dėl išorinių priežasčių pasiskirstymas Lietuvoje, Alytaus apskrityje ir Alytaus mieste 2008–2012 m.**

	2008 m.		2009 m.		2010 m.		2011 m.		2012 m.	
	Abs. sk.	100 000 gyv.	Abs. sk.	100 000 gyv.	Abs. sk.	100 000 gyv.	Abs. sk.	100 000 gyv.	Abs. sk.	100 000 gyv.
<i>Transporto įvykiuose</i>										
<b>Lietuva</b>	600	17,9	457	13,7	372	11,3	362	11,2	392	13,1
<b>Alytaus apskr.</b>	33	18,7	31	17,8	9	5,3	21	12,7	20	13,0
<b>Alytaus m. sav.</b>	9	13,3	9	13,4	1	1,5	8	12,7	7	12,1
<i>Apsinuodijimai alkoholiu</i>										
<b>Lietuva</b>	462	13,8	344	10,3	310	9,4	308	9,6	268	9,0
<b>Alytaus apskr.</b>	6	3,4	3	1,7	4	2,4	1	0,6	5	3,3
<b>Alytaus m. sav.</b>	0	0	0	0	1	1,5	-	-	1	1,7
<i>Tyčiniai susižalojimai</i>										
<b>Lietuva</b>	1111	33,1	1138	34,1	1018	31	1018	31,6	927	31,0
<b>Alytaus apskr.</b>	80	45,4	61	35	75	44	77	46,5	58	37,8
<b>Alytaus m. sav.</b>	20	29,5	19	28,3	16	24,5	20	31,8	16	27,6
<i>Pasikėsینimai</i>										
<b>Lietuva</b>	248	7,4	199	6	74	2,3	158	4,9	135	4,5
<b>Alytaus apskr.</b>	15	8,5	8	4,6	7	4,1	7	4,2	7	4,6
<b>Alytaus m. sav.</b>	6	8,8	3	4,5	4	6,1	1	1,6	4	6,9
<i>Atsitiktiniai paskendimai</i>										

<b>Lietuva</b>	322	9,59	298	8,92	319	9,71	239	7,42	232	7,8
<b>Alytaus apskr.</b>	25	14,2	25	14,34	31	18,2	16	9,66	14	9,1
<b>Alytaus m. sav.</b>	7	10,31	4	5,95	8	12,26	4	6,37	5	8,6
<b>Šalčio poveikis</b>										
<b>Lietuva</b>	341	10,15	341	10,21	389	11,84	284	8,81	331	11,1
<b>Alytaus apskr.</b>	18	10,22	21	12,05	18	10,57	13	7,85	22	14,3
<b>Alytaus m. sav.</b>	2	2,95	4	5,95	4	6,13	1	1,59	7	12,1

(Šaltinis: Higienos instituto Sveikatos informacijos centras)

Lietuvoje, kaip ir Alytaus mieste bendras suaugusiųjų (nuo 18 metų) sergamumas padidėjo: 2011 m. 1376,51/1000 suaug., 2012 m. 1557,96/1000 suaug. Tačiau Alytaus miesto gyventojų sergamumas neviršijo nei Lietuvos, nei apskrities vidurkio (8 lentelė).

**8 lentelė. Suaugusiųjų (nuo 18 metų) bendrasis sergamumas Lietuvoje, Alytaus apskrityje ir Alytaus mieste 2009–2012 m.**

	2009 m.		2010 m.		2011 m.		2012 m.	
	Iš viso užregistruota susirgimų	1000 suaug.	Iš viso užregistruota susirgimų	1000 suaug.	Iš viso užregistruota susirgimų	1000 suaug.	Iš viso užregistruota susirgimų	1000 suaug.
<b>Lietuva</b>	4950440	1837,2	4984187	1850,8	5193317	1982,8	5237420	2148,45
<b>Alytaus apskr.</b>	223847	1593,7	226265	1612,2	228853	1693,5	231809	1826,33
<b>Alytaus m. sav.</b>	67865	1266,7	70047	1308,5	70604	1391,7	73788	1557,96

Susirgimai, užregistruoti ambulatorinę pagalbą teikiančiose įstaigose, SVEIDROS duomenimis.

(Šaltinis: Higienos instituto Sveikatos informacijos centras)

Alytaus mieste bendras vaikų (0–17 metų) sergamumas didėja: 2011 m. 1000 vaikų teko 2261,9 susirgimai, o 2012 m. 1000 vaikų teko 2331,06 susirgimo. Bendras vaikų sergamumas Alytuje neviršija šalies ir apskrities vidurkio (9 lentelė).

**9 lentelė. Vaikų (0–17 metų) bendrasis sergamumas Lietuvoje, Alytaus apskrityje ir Alytaus mieste 2009–2012 m.**

	2009 m.		2010 m.		2011 m.		2012 m.	
	Iš viso užregistruota susirgimų	1000 vaikų	Iš viso užregistruota susirgimų	1000 vaikų	Iš viso užregistruota susirgimų	1000 vaikų	Iš viso užregistruota susirgimų	1000 vaikų
<b>Lietuva</b>	1543156	2392,8	1502253	2361,7	1559680	2586,7	1488716	2706,7
<b>Alytaus apskr.</b>	71568	2115,6	69726	2107,7	69306	2270,3	63000	2365,5
<b>Alytaus m. sav.</b>	28744	2114,2	27901	2096,6	27290	2261,9	24560	2331,1

Susirgimai, užregistruoti ambulatorinę pagalbą teikiančiose įstaigose, SVEIDROS duomenimis

(Šaltinis: Higienos instituto Sveikatos informacijos centras)

Analizuojant 2012 m. Alytaus miesto suaugusiųjų sergamumą, pastebėta, kad praėjusiais metais užregistruota mažiau naujų susirgimų negu 2011 m. Tačiau 2012 m. Alytuje 1000 suaugusių teko daugiau susirgimų atvejų – 715,89/1000 suaug. nei 2011 m. – 701,3/1000 suaug., tačiau tai neviršijo šalies ir apskrities vidurkio (10 lentelė).

**10 lentelė. Suaugusiųjų (nuo 18 metų) sergamumas Lietuvoje, Alytaus apskrityje ir Alytaus mieste 2009–2012 m.**

	2009 m.		2010 m.		2011 m.		2012 m.	
	Naujai užregistr uota susirgimų	1000 suaug.	Naujai užregistr uota susirgimų	1000 suaug.	Naujai užregistr uota susirgimų	1000 suaug.	Naujai užregistr uota susirgimų	1000 suaug.
<b>Lietuva</b>	2476393	919	2375353	882,1	2512622	959,3	2462299	1010,06
<b>Alytaus apskr.</b>	109421	779	103822	739,7	108946	806,2	105485	831,07
<b>Alytaus m. sav.</b>	35341	659,6	33529	626,3	35579	701,3	33906	715,89

Susirgimai, užregistruoti ambulatorinę pagalbą teikiančiose įstaigose, SVEIDROS duomenimis  
(Šaltinis: Higienos instituto Sveikatos informacijos centras)

Alytaus mieste 2012 m. vaikų naujai užregistruotų susirgimų skaičius sumažėjo: 2010 m. 25424, 2011 m. – 25082, 2012 m. – 21926 atvejai, tačiau sergamumas 1000 vaikų Alytaus mieste praėjusiais metais nežymiai viršijo Lietuvos vidurkį (11 lentelė).

**11 lentelė. Vaikų (0–17 metų) sergamumas Lietuvoje, Alytaus apskrityje ir Alytaus mieste 2009–2012 m.**

	2009 m.		2010 m.		2011 m.		2012 m.	
	Naujai užregistr uota susirgimų	1000 vaikų	Naujai užregistr uota susirgimų	1000 vaikų	Naujai užregistr uota susirgimų	1000 vaikų	Naujai užregistr uota susirgimų	1000 vaikų
<b>Lietuva</b>	1221898	1894,7	1176403	1849,5	1228051	2036,7	1142795	2077,78
<b>Alytaus apskritis</b>	60389	1785,1	57772	1746,4	58784	1925,6	52292	1963,43
<b>Alytaus m. sav.</b>	26585	1955,4	25424	1910,4	25082	2078,9	21926	2081,06

Susirgimai, užregistruoti ambulatorinę pagalbą teikiančiose įstaigose, SVEIDROS duomenimis  
(Šaltinis: Higienos instituto Sveikatos informacijos centras)

**12 lentelė. Sergantys asmenys pagal lytį ir amžiaus grupes Alytaus mieste 2012 m.**

Diagnozės pavadinimas	Abs.sk.	Sergantys asmenys 1000 gyv.			
		Iš viso	0–17 m.	18–64 m.	65+ m.
<b>Infekcinės ir parazitinės ligos, iš jų:</b>	2350	40,6	82	29	41,4
lytiškai plintančios infekcijos, iš jų:	36	0,6	-	0,9	-
chlamidijozė	1	0	-	0	-
<b>Kraujo ir kraujodaros organų ligos</b>	1227	21,2	14,9	17	45,7
anemija					
<b>Endokrininės sistemos ligos, iš jų:</b>	6400	110,5	76,4	96,6	207,7
cukrinis diabetas	1665	28,8	1,3	20,9	93
<b>Psichikos ir elgesio sutrikimai, iš jų:</b>	3204	55,3	53	45,9	97,5
demencija ir Alzheimerio liga	355	6,1	-	0,9	35
nuotaikos sutrikimai	804	13,9	1,1	15,9	20,1
šizofrenija					
<b>Nervų sistemos ligos, iš jų:</b>	3566	61,6	25	62,2	101,2
epilepsija ir epilepsinė būklė	429	7,4	6,6	7,6	7,6

cerebrinis paralyžius	144	2,5	4,3	1,9	2,7
<b>Akių ligos, iš jų:</b>	4816	83,2	105,2	59,3	157,6
katarakta	568	9,8	-	3,1	49,1
glaukoma	67	1,2	4,6	0,3	0,9
<b>Ausų ligos</b>	1756	30,3	30,9	26,7	44,7
<b>Kraujotakos sistemos ligos, iš jų:</b>	12454	215,1	12,2	169,5	638,3
hipertenzinės ligos	10097	174,4	1,6	136,2	532
širdies veiklos nepakankamumas					
išeminė širdies liga, iš jos:	2788	48,2	0,2	19,3	223,3
miokardo infarktas	172	3	-	1,7	11,6
cerebrovaskulinės ligos, iš jų:	1380	23,8	0,1	9,4	111,1
insultas	281	4,9	0,1	2,2	21,5
<b>Kvėpavimo sistemos ligos, iš jų:</b>	15792	272,8	684	176,2	202,2
ūminės viršutinių kvėpavimo takų infekcijos ir gripas	10642	183,8	610,1	101,7	35,9
pneumonijos	1340	23,1	51,2	10,4	43,8
lėtinės apatinių kvėpavimo takų ligos	1948	33,6	36,6	19,9	87,4
astma ir astminė būklė	1062	18,3	36,6	12,2	23
<b>Virškinimo sistemos ligos (be dantų ligų), iš jų:</b>	5536	95,6	140,9	77,2	120,2
skrandžio ir dvylikapirštės žarnos opos	346	6	0,3	6	12,5
tulžies pūslės akmenligė	411	7,1	0,1	6,2	19,1
kasos ligos					
<b>Odos ir poodžio ligos</b>	2490	43	66,7	36,1	44,6
<b>Jungiamojo audinio ir skeleto raumenų sistemos ligos, iš jų:</b>	7882	136,1	70	138,4	202,9
artropatijos	2959	51,1	31,3	45,9	95,3
deformuojančios dorsopatijos	746	12,9	25,2	9,3	13,5
osteoporozė	518	8,9	0,1	4,5	37,8
<b>Urogenitalinės sistemos ligos, iš jų:</b>	5409	93,4	26	102,8	131,9
priešinės liaukos hiperplazija	715	26,8	0,2	15	138,1
moters dubens organų uždegiminės ligos	658	21,1	4,4	31	2,3
<b>Perinatalinio periodo ligos</b>	38	0,7	3,5	0	-
<b>Įgimtos formavimosi ydos</b>	576	9,9	42	3,1	1,6
<b>Traumos ir kiti išorinių priežasčių padariniai, iš jų:</b>	3982	68,8	93,5	62,8	65,4
galvos sužalojimai, iš jų:	595	10,3	17,3	8,8	8,2
intrakrajinis sužalojimas	157	2,7	6,4	1,9	2,1
pilvo, juosmens ir dubens sužalojimai	136	2,3	2,5	2,1	3,4
pečių lanko ir rankos lūžimai	309	5,3	9,2	4,2	5,5
kojų lūžimai, iš jų:	264	4,6	3,1	4,3	7,2
šlaunikaulio lūžimai	59	1	0,3	0,4	4,5
terminiai ir cheminiai nudegimai	71	1,2	2	0,9	1,5
apsinuodijimai	71	1,2	2,4	0,6	2,4

(Šaltinis: Higienos instituto Sveikatos informacijos centras)

Sergamumas infekcinėmis ir parazitinėmis ligomis Alytaus mieste 2012 m. padidėjo, lyginant su 2011 m., kaip ir visoje Lietuvoje, tačiau yra mažesnis už šalies ir apskrities vidurkį (13 lentelė). Didžiausias sergamumas infekcinėmis ir parazitinėmis ligomis stebimas vaikų tarpe (12 lentelė).



**13 lentelė. Sergamumas infekcinėmis ir parazitinėmis ligomis Lietuvoje, Alytaus apskrityje ir Alytaus mieste 2008–2012 m.**

	2008 m.		2009 m.		2010 m.		2011 m.		2012 m.	
	Abs. sk.	1000 gyv.	Abs. sk.	1000 gyv.	Abs. sk.	1000 gyv.	Abs. sk.	1000 gyv.	Abs. sk.	1000 gyv.
<b>Lietuva</b>	129338	38,52	126689	37,94	123613	37,6	125039	38,81	124089	41,5
<b>Alytaus apskr.</b>	4835	27,46	4162	23,88	4152	24,4	3993	24,1	3944	25,7
<b>Alytaus m. sav.</b>	2200	32,4	1646	24,5	1464	22,4	1183	18,84	1364	23,6

(Šaltinis: Higienos instituto Sveikatos informacijos centras)

Naujai lytiškai plintančių ligų susirgimų atvejų 2012 m. Alytaus mieste užregistruota daugiau nei 2011 m., tačiau vidurkis yra mažesnis už šalies ir apskrities (14 lentelė). 2012 m. užregistruotas 1 chlamidijozės atvejis (12 lentelė).

**14 lentelė. Sergamumas lytiškai plintančiomis ligomis Lietuvoje, Alytaus apskrityje ir Alytaus mieste 2008–2012 m.**

	2008 m.		2009 m.		2010 m.		2011 m.		2012 m.	
	Abs. sk.	1000 gyv.	Abs. sk.	1000 gyv.	Abs. sk.	1000 gyv.	Abs. sk.	1000 gyv.	Abs. sk.	1000 gyv.
<b>Lietuva</b>	5440	1,62	5754	1,8	5570	1,67	1,63	5265	4807	1,6
<b>Alytaus apskr.</b>	146	0,83	114	0,7	110	0,63	0,62	103	128	0,8
<b>Alytaus m. sav.</b>	54	0,80	30	0,5	44	0,66	31	0,5	37	0,6

(Šaltinis: Higienos instituto Sveikatos informacijos centras)

Alytaus mieste 2012 m. užregistruota 5 nauji ŽIV atvejai, todėl sergamumas 100 000 gyventojų padidėjo ir viršijo šalies ir apskrities vidurkį (15 lentelė).

**15 lentelė. Sergamumas ŽIV Lietuvoje, Alytaus apskrityje ir Alytaus mieste 2008–2012 m.**

	2008 m.		2009 m.		2010 m.		2011 m.		2012 m.	
	Abs. sk.	100 000 gyv.	Abs. sk.	100 000 gyv.	Abs. sk.	100 000 gyv.	Abs. sk.	100 000 gyv.	Abs. sk.	100 000 gyv.
<b>Lietuva</b>	95	2,83	180	5,39	153	4,65	166	5,15	160	5,34
<b>Alytaus apskr.</b>	16	9,09	14	8,03	4	2,35	14	8,45	7	4,55
<b>Alytaus m. sav.</b>	0	0	11	16,38	2	3,07	4	6,37	5	8,62

(Šaltinis: Higienos instituto Sveikatos informacijos centras)

Alytaus mieste 2012 m. nebuvo registruota nei vieno naujo sifilio atvejo (16 lentelė).

**16 lentelė. Sergamumas sifiliu Lietuvoje, Alytaus apskrityje ir Alytaus mieste 2008–2012 m.**

	2008 m.		2009 m.		2010 m.		2011 m.		2012 m.	
	Abs. sk.	100 000 gyv.	Abs. sk.	100 000 gyv.	Abs. sk.	100 000 gyv.	Abs. sk.	100 000 gyv.	Abs. sk.	100 000 gyv.
<b>Lietuva</b>	326	9,7	330	9,9	347	10,6	273	8,5	226	7,58
<b>Alytaus apskr.</b>	40	22,7	17	9,8	5	2,9	3	1,8	5	3,25
<b>Alytaus m. sav.</b>	29	42,7	11	16,4	1	1,5	2	3,2	0	0

(Šaltinis: Higienos instituto Sveikatos informacijos centras)

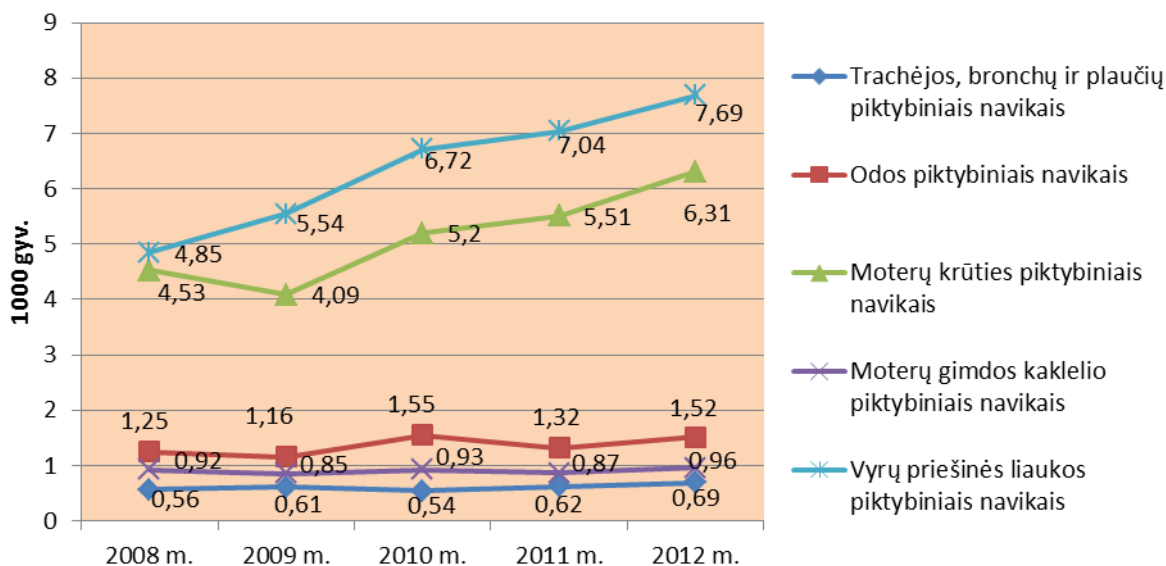
Sergamumas gonorėja 2008–2012 m. Alytaus mieste sumažėjo ir neviršijo Lietuvos vidurkio. 2012 m. Alytaus mieste registruotas 1 naujas gonorėjos atvejis (17 lentelė).

**17 lentelė. Sergamumas gonorėja Lietuvoje, Alytaus apskrityje ir Alytaus mieste 2008–2012 m.**

	2008 m.		2009 m.		2010 m.		2011 m.		2012 m.	
	Abs. sk.	100 000 gyv.	Abs. sk.	100 000 gyv.	Abs. sk.	100 000 gyv.	Abs. sk.	100 000 gyv.	Abs. sk.	100 000 gyv.
<b>Lietuva</b>	533	15,9	391	11,7	315	9,6	248	7,7	219	7,32
<b>Alytaus apskr.</b>	19	10,8	22	12,6	8	4,7	1	0,6	2	1,3
<b>Alytaus m. sav.</b>	14	20,6	18	26,8	5	7,7	1	1,6	1	1,72

(Šaltinis: Higienos instituto Sveikatos informacijos centras)

Palyginus 2008–2012 m. laikotarpį Alytaus miesto gyventojų bendrojo sergamumo piktybiniais navikais duomenis, matyti, kad bendrasis sergamumas padidėjo. Pirmoje vietoje išlieka vyrų sergamumas priešinės liaukos piktybiniais navikais, antroje moterų krūtis piktybiniais navikais, o trečioje vietoje odos piktybiniais navikais (14 pav.).



**14 pav. Bendrasis sergamumas piktybiniais navikais Alytaus mieste 2008-2012 m.**

(Šaltinis: Higienos instituto Sveikatos informacijos centras, Vėžio registro duomenys)

Alytaus mieste 2012 m. iš viso registruotų kraujo ir kraujodaros organų ligų atvejų sumažėjo lyginant su 2011 m. (18 lentelė). Alytaus mieste 2012 m. sergamumas kraujo ir kraujodaros organų ligomis didžiausias vyresnių nei 65 metų amžiaus grupėje (12 lentelė).

**18 lentelė. Bendras sergamumas kraujo ir kraujodaros organų ligomis Lietuvoje, Alytaus apskrityje ir Alytaus mieste 2008–2012 m.**

	2008 m.		2009 m.		2010 m.		2011 m.		2012 m.	
	Abs. sk.	1000 gyv.	Abs. sk.	1000 gyv.	Abs. sk.	1000 gyv.	Abs. sk.	1000 gyv.	Abs. sk.	1000 gyv.
<b>Lietuva</b>	28812	8,58	30229	9,05	33654	10,2	34735	10,78	35983	12
<b>Alytaus apskr.</b>	1357	7,71	1507	8,65	1696	10	1609	9,71	1582	10,3

<b>Alytaus m. sav.</b>	463	6,82	572	8,53	724	11,1	656	10,45	629	10,9
------------------------	-----	------	-----	------	-----	------	-----	-------	-----	------

(Šaltinis: Higienos instituto Sveikatos informacijos centras)

Alytaus mieste 2008–2012 m. gyventojų bendrasis sergamumas endokrininės sistemos ligomis didėjo ir 2012 m. pasiekė 93,8/1000 gyv. Tačiau 2008–2012 m. Alytaus mieste šių ligų rodikliai buvo mažesni už šalies ir Alytaus apskrities (19 lentelė). Didžiausias sergamumas endokrininės sistemos ligomis 2012 m. Alytaus mieste registruotas 65 m. ir vyresnių metų amžiaus gyventojų grupėje (12 lentelė).

**19 lentelė. Bendras sergamumas endokrininės sistemos ligomis Lietuvoje, Alytaus apskrityje ir Alytaus mieste 2008–2012 m.**

	2008 m.		2009 m.		2010 m.		2011 m.		2012 m.	
	Abs. sk.	1000 gyv.	Abs. sk.	1000 gyv.	Abs. sk.	1000 gyv.	Abs. sk.	1000 gyv.	Abs. sk.	1000 gyv.
<b>Lietuva</b>	272410	81,12	291650	87,33	318421	96,9	343614	106,64	380936	127,5
<b>Alytaus apskr.</b>	10736	60,97	11989	68,79	13797	81	14355	86,65	15348	99,9
<b>Alytaus m. sav.</b>	3437	50,62	3641	54,2	4616	70,75	4781	76,13	5433	93,8

(Šaltinis: Higienos instituto Sveikatos informacijos centras)

Sergamumas cukriniu diabetu Alytaus mieste 2012 m. palyginus su 2011 m. padidėjo. 2008–2012 m. Alytaus mieste sergančiųjų cukriniu diabetu rodiklis buvo mažesnis už Lietuvos vidurkį (20 lentelė). Sergamumas pagal amžiaus grupes 2012 m. Alytaus mieste cukriniu diabetu didžiausias 65 ir vyresnių metų amžiaus grupėje (12 lentelė).

**20 lentelė. Sergamumas cukriniu diabetu Lietuvoje, Alytaus apskrityje ir Alytaus mieste 2008–2012 m.**

	2008 m.		2009 m.		2010 m.		2011 m.		2012 m.	
	Abs. sk.	1000 gyv.	Abs. sk.	1000 gyv.	Abs. sk.	1000 gyv.	Abs. sk.	1000 gyv.	Abs. sk.	1000 gyv.
<b>Lietuva</b>	9604	2,86	9253	2,77	8780	2,7	8822	2,74	9543	3,2
<b>Alytaus apskr.</b>	348	1,98	356	2,04	405	2,4	356	5,67	331	2,2
<b>Alytaus m. sav.</b>	114	1,69	122	1,82	157	2,4	105	1,67	106	1,8

(Šaltinis: Higienos instituto Sveikatos informacijos centras)

Alytaus mieste 2012 m. bendrasis sergamumas psichikos ir elgesio sutrikimais palyginus su 2011 m. padidėjo, kaip ir Lietuvoje bei Alytaus apskrityje. Alytaus mieste 2008–2012 m. bendrasis sergamumas psichikos ir elgesio sutrikimais buvo mažesnis už Lietuvos ir apskrities vidurkį (21 lentelė). Sergamumas pagal amžiaus grupes 2012 m. Alytaus mieste psichikos ir elgesio sutrikimais didžiausias ir 65 ir vyresnių metų amžiaus grupėje ir vaikų amžiaus grupėje (12 lentelė).

**21 lentelė. Bendrasis sergamumas psichikos ir elgesio sutrikimais Lietuvoje, Alytaus apskrityje ir Alytaus mieste 2008–2012 m.**

	2008 m.		2009 m.		2010 m.		2011 m.		2012 m.	
	Abs. sk.	1000 gyv.	Abs. sk.	1000 gyv.	Abs. sk.	1000 gyv.	Abs. sk.	1000 gyv.	Abs. sk.	1000 gyv.
<b>Lietuva</b>	201016	59,86	201678	60,39	207930	63,57	199228	61,83	215947	72,3
<b>Alytaus apskr.</b>	11322	64,3	10811	62,03	10828	63,6	10950	66,1	10770	70,1

<b>Alytaus m. sav.</b>	3827	56,36	3665	54,56	3575	54,8	3006	47,87	3279	56,6
------------------------	------	-------	------	-------	------	------	------	-------	------	------

(Šaltinis: Higienos instituto Sveikatos informacijos centras)

Alytaus mieste sergamumas demencija ir Alzheimerio liga 2012 m. lyginant su 2011 m. nepakito, o Lietuvoje ir Alytaus apskrityje padidėjo (22 lentelė). Sergamumas pagal amžiaus grupes 2012 m. Alytaus mieste demencija ir Alzheimerio liga didžiausias 65 ir vyresnių metų amžiaus grupėje. Sergamumas nuotaikos sutrikimais pagal amžiaus grupes 2012 m. Alytaus mieste didžiausias 65 m. ir vyresnių metų amžiaus grupėje (12 lentelė).

**22 lentelė. Sergamumas demencija ir Alzheimerio liga Lietuvoje, Alytaus apskrityje ir Alytaus mieste 2008–2012 m.**

	2008 m.		2009 m.		2010 m.		2011 m.		2012 m.	
	Abs. sk.	1000 gyv.	Abs. sk.	1000 gyv.	Abs. sk.	1000 gyv.	Abs. sk.	1000 gyv.	Abs. sk.	1000 gyv.
<b>Lietuva</b>	7992	2,38	7282	2,18	7151	2,2	7287	2,26	8484	2,8
<b>Alytaus apskr.</b>	484	2,75	409	2,35	271	1,6	275	1,66	342	2,2
<b>Alytaus m. sav.</b>	207	3,05	141	2,1	106	1,6	114	2,29	127	2,2

(Šaltinis: Higienos instituto Sveikatos informacijos centras)

Alytaus mieste, apskrityje ir Lietuvoje 2009–2012 m. gyventojų bendrasis sergamumas nervų sistemos ligomis didėjo. Tačiau Alytaus sergamumo rodiklis šiomis ligomis buvo mažesnis už Lietuvos ir apskrities vidurkį (23 lentelė). Didžiausias sergamumas pagal amžiaus grupes nervų sistemos ligomis Alytuje registruotas 65 ir vyresnių metų amžiaus grupėse (12 lentelė).

**23 lentelė. Bendrasis sergamumas nervų sistemos ligomis Lietuvoje, Alytaus apskrityje ir Alytaus mieste 2008–2012 m.**

	2008 m.		2009 m.		2010 m.		2011 m.		2012 m.	
	Abs. sk.	1000 gyv.	Abs. sk.	1000 gyv.	Abs. sk.	1000 gyv.	Abs. sk.	1000 gyv.	Abs. sk.	1000 gyv.
<b>Lietuva</b>	277212	82,55	274105	82,08	279943	85,2	290640	90,2	292183	97,8
<b>Alytaus apskr.</b>	14474	82,20	13349	76,59	13504	79,3	13783	83,2	13637	88,8
<b>Alytaus m. sav.</b>	3294	48,51	2831	42,14	3009	46,1	3071	48,9	3294	56,9

(Šaltinis: Higienos instituto Sveikatos informacijos centras)

Alytaus mieste 2012 m. gyventojų sergamumas epilepsija ir epilepsine būkle palyginti su 2011 m. padidėjo, tačiau vidurkis buvo mažesnis už Lietuvos ir Alytaus apskrities (24 lentelė).

Didžiausias sergamumas pagal amžiaus grupes 2012 m. Alytaus mieste epilepsija ir epilepsine būkle buvo 18-64 m. ir vyresnių nei 65 m. amžiaus grupėse (12 lentelė).

**24 lentelė. Sergamumas epilepsija ir epilepsine būkle Lietuvoje, Alytaus apskrityje ir Alytaus mieste 2008–2012 m.**

	2008 m.		2009 m.		2010 m.		2011 m.		2012 m.	
	Abs. sk.	1000 gyv.	Abs. sk.	1000 gyv.	Abs. sk.	1000 gyv.	Abs. sk.	1000 gyv.	Abs. sk.	1000 gyv.
<b>Lietuva</b>	3290	0,98	2870	0,86	2967	0,9	2983	0,93	2889	1
<b>Alytaus apskr.</b>	174	0,99	123	0,71	136	0,8	126	0,76	120	0,8

<b>Alytaus m. sav.</b>	55	0,82	47	0,7	40	0,6	32	0,51	43	0,7
------------------------	----	------	----	-----	----	-----	----	------	----	-----

(Šaltinis: Higienos instituto Sveikatos informacijos centras)

Alytaus mieste 2008–2012 m. gyventojų sergamumas cerebriniu paralyžiumi buvo didžiausias 2012 m., tačiau neviršijo Lietuvos ir Apskritis vidurkio. Sergamumas cerebriniu paralyžiumi žymiai padidėjo ne tik Alytaus mieste, bet taip pat visoje Lietuvoje (25 lentelė).

Didžiausias sergamumas pagal amžiaus grupes cerebriniu paralyžiumi 2012 m. Alytaus mieste registruotas 0–17 m. amžiaus grupėje (12 lentelė).

**25 lentelė. Sergamumas cerebriniu paralyžiumi Lietuvoje, Alytaus apskrityje ir Alytaus mieste 2008–2012 m.**

	2008 m.		2009 m.		2010 m.		2011 m.		2012 m.	
	Abs. sk.	1000 gyv.	Abs. sk.	1000 gyv.	Abs. sk.	1000 gyv.	Abs. sk.	1000 gyv.	Abs. sk.	1000 gyv.
<b>Lietuva</b>	738	0,22	670	0,2	694	0,2	701	0,22	754	0,3
<b>Alytaus apskr.</b>	28	0,16	32	0,18	29	0,2	31	0,19	40	0,3
<b>Alytaus m. sav.</b>	12	0,19	10	0,15	13	0,2	13	0,21	25	0,4

(Šaltinis: Higienos instituto Sveikatos informacijos centras)

Alytaus mieste 2008–2012 m. gyventojų bendrasis sergamumas akių ligomis buvo didžiausias 2012 m., tačiau du kartus buvo mažesnis už šalies vidurkį. Didžiausias bendras sergamumas akių ligomis 2008–2012 m. laikotarpiu, Lietuvoje ir Alytaus apskrityje taip pat registruotas pastaraisiais 2012 metais (26 lentelė).

Didžiausias sergamumas pagal amžiaus grupes 2012 m. akių ligomis buvo 65 m. ir vyresnių metų amžiaus gyventojų grupėje (12 lentelė).

**26 lentelė. Bendrasis sergamumas akių ligomis Lietuvoje, Alytaus apskrityje ir Alytaus mieste 2008–2012 m.**

	2008 m.		2009 m.		2010 m.		2011 m.		2012 m.	
	Abs. sk.	1000 gyv.	Abs. sk.	1000 gyv.	Abs. sk.	1000 gyv.	Abs. sk.	1000 gyv.	Abs. sk.	1000 gyv.
<b>Lietuva</b>	473661	141,05	486078	145,56	511574	155,6	512970	159,2	532332	178,2
<b>Alytaus apskr.</b>	19736	112,08	19284	110,65	19369	113,7	17991	108,6	18322	119,3
<b>Alytaus m. sav.</b>	4533	66,76	4177	62,18	4541	69,6	4358	69,4	5106	88,2

(Šaltinis: Higienos instituto Sveikatos informacijos centras)

Alytaus mieste 2012 m. gyventojų sergamumas katarakta palyginti su 2011 m. padidėjo, tačiau buvo tris kartus mažesnis už šalies vidurkį (27 lentelė).

Didžiausias sergamumas katarakta pagal amžiaus grupes 2012 m. Alytaus mieste buvo 65 m. ir vyresnių metų amžiaus grupėje. O glaukoma 2012 m. dažniausiai sirgo 0–17 m. amžiaus vaikai (12 lentelė).

**27 lentelė. Sergamumas katarakta Lietuvoje, Alytaus apskrityje ir Alytaus mieste 2008–2012 m.**

	2008 m.		2009 m.		2010 m.		2011 m.		2012 m.	
	Abs. sk.	1000 gyv.	Abs. sk.	1000 gyv.	Abs. sk.	1000 gyv.	Abs. sk.	1000 gyv.	Abs. sk.	1000 gyv.
<b>Lietuva</b>	17462	5,2	17104	5,12	17231	5,2	17251	5,35	17841	6

<b>Alytaus apskr.</b>	947	5,38	849	4,87	732	4,3	577	3,48	553	3,6
<b>Alytaus m. sav.</b>	211	3,11	153	2,28	106	1,6	94	1,5	118	2

(Šaltinis: Higienos instituto Sveikatos informacijos centras)

Alytaus mieste lyginant 2008–2012 m. laikotarpį gyventojų bendras sergamumas ausų ligomis, užregistruotas didžiausias 2012 m., tačiau lyginant su Lietuvos vidurkiu buvo dvigubai mažesnis. Šiuo laikotarpiu didžiausias bendras sergamumas ausų ligomis Lietuvoje ir apskrityje taip pat užregistruotas 2012 m. (28 lentelė).

2012 m. Alytaus mieste ausų ligomis dažniausiai sirgo 65 m. ir vyresnių metų amžiaus gyventojai (12 lentelė).

**28 lentelė. Bendras sergamumas ausų ligomis Lietuvoje, Alytaus apskrityje ir Alytaus mieste 2008–2012 m.**

	2008 m.		2009 m.		2010 m.		2011 m.		2012 m.	
	Abs. sk.	1000 gyv.	Abs. sk.	1000 gyv.	Abs. sk.	1000 gyv.	Abs. sk.	1000 gyv.	Abs. sk.	1000 gyv.
<b>Lietuva</b>	170760	50,85	167853	50,26	184826	56,2	180860	56,1	189863	63,5
<b>Alytaus apskr.</b>	5578	31,68	5420	31,10	6277	36,8	6350	38,3	6675	43,5
<b>Alytaus m. sav.</b>	1121	16,51	1231	18,33	1683	25,8	1671	26,6	1816	31,4

(Šaltinis: Higienos instituto Sveikatos informacijos centras)

Didžiausias bendras sergamumas kraujotakos sistemos ligomis Alytaus mieste 2008–2012 m. užregistruotas pastaraisiais metais, tačiau rodiklis neviršijo šalies vidurkio. Didžiausias bendras sergamumas kraujotakos sistemos ligomis Lietuvoje ir Alytaus apskrityje tuo pačiu laikotarpiu taip pat registruotas 2012 m. (29 lentelė).

Didžiausias sergamumas pagal amžiaus grupes Alytaus mieste 2012 m. kraujotakos sistemos ligomis buvo 65 m. ir vyresnių metų amžiaus gyventojų grupėje (12 lentelė).

**29 lentelė. Bendras sergamumas kraujotakos sistemos ligomis Lietuvoje, Alytaus apskrityje ir Alytaus mieste 2008–2012 m.**

	2008 m.		2009 m.		2010 m.		2011 m.		2012 m.	
	Abs. sk.	1000 gyv.	Abs. sk.	1000 gyv.	Abs. sk.	1000 gyv.	Abs. sk.	1000 gyv.	Abs. sk.	1000 gyv.
<b>Lietuva</b>	889799	264,97	918471	275,04	962192	292,7	979480	303,98	1005149	336,4
<b>Alytaus apskr.</b>	44237	251,22	44202	253,62	48038	282,0	47247	285,2	50195	326,9
<b>Alytaus m. sav.</b>	12232	180,14	11958	178,02	13886	212,8	13792	219,6	15838	273,6

(Šaltinis: Higienos instituto Sveikatos informacijos centras)

2012 m. lyginant su 2011 m. sergamumas hipertenzinėmis ligomis Alytaus mieste padidėjo, bet neviršijo nei šalies, nei apskrities vidurkio (30 lentelė).

Alytaus mieste 2012 m. hipertenzinėmis ligomis dažniausiai sirgo vyresni nei 65 m. amžiaus gyventojai (12 lentelė).

**30 lentelė. Sergamumas hipertenzinėmis ligomis Lietuvoje, Alytaus apskrityje ir Alytaus mieste 2008–2012 m.**

	2008 m.		2009 m.		2010 m.		2011 m.		2012 m.	
	Abs. sk.	1000 gyv.	Abs. sk.	1000 gyv.	Abs. sk.	1000 gyv.	Abs. sk.	1000 gyv.	Abs. sk.	1000 gyv.

<b>Lietuva</b>	39189	11,67	36359	10,89	33144	10,1	33555	10,41	34583	11,6
<b>Alytaus apskr.</b>	1813	10,3	1782	10,22	1506	8,8	1606	9,69	1459	9,5
<b>Alytaus m. sav.</b>	465	6,86	435	6,48	367	5,6	417	6,64	422	7,3

(Šaltinis: Higienos instituto Sveikatos informacijos centras)

Alytaus mieste 2012 m. sergamumas išeminėmis širdies ligomis lyginant 2008–2012 m. laikotarpį buvo didžiausias, tačiau buvo dvigubai mažesnis nei apskrities bei neviršijo šalies vidurkio (31 lentelė).

Sergamumas Alytuje pastaraisiais metais išeminėmis širdies ligomis pagal amžiaus grupes didžiausias buvo vyresnių nei 65 metų amžiaus gyventojų grupėje (12 lentelė).

**31 lentelė. Sergamumas išeminėmis širdies ligomis Lietuvoje, Alytaus apskrityje ir Alytaus mieste 2008–2012 m.**

	2008 m.		2009 m.		2010 m.		2011 m.		2012 m.	
	Abs. sk.	1000 gyv.	Abs. sk.	1000 gyv.	Abs. sk.	1000 gyv.	Abs. sk.	1000 gyv.	Abs. sk.	1000 gyv.
<b>Lietuva</b>	17025	5,07	15994	4,79	16015	4,9	16308	5,06	16693	5,6
<b>Alytaus apskr.</b>	1236	7,02	1195	6,86	1370	8	1459	8,81	1605	10,5
<b>Alytaus m. sav.</b>	245	3,61	237	3,53	207	3,2	204	3,25	231	4

(Šaltinis: Higienos instituto Sveikatos informacijos centras)

Iš kraujotakos sistemos ligų viena iš dažniausiai pasitaikančių – išeminė širdies liga, dėl kurios dažniausiai susergama miokardo infarktu. 2012 m. sergamumas miokardo infarktu Alytaus mieste, palyginus su 2011 m. nežymiai padidėjo, bet neviršijo šalies vidurkio (32 lentelė).

Alytuje 2012 m. miokardu infarktu daugiausiai sirgo vyresni nei 65 m. amžiaus gyventojai (12 lentelė).

**32 lentelė. Sergamumas miokardo infarktu Lietuvoje, Alytaus apskrityje ir Alytaus mieste 2008–2012 m.**

	2008 m.		2009 m.		2010 m.		2011 m.		2012 m.	
	Abs. sk.	1000 gyv.	Abs. sk.	1000 gyv.	Abs. sk.	1000 gyv.	Abs. sk.	1000 gyv.	Abs. sk.	1000 gyv.
<b>Lietuva</b>	1880	0,56	1920	0,57	2028	0,6	2037	0,63	1937	0,6
<b>Alytaus apskr.</b>	91	0,52	100	0,57	107	0,6	87	0,53	93	0,6
<b>Alytaus m. sav.</b>	27	0,4	21	0,31	18	0,3	20	0,32	25	0,4

(Šaltinis: Higienos instituto Sveikatos informacijos centras)

2008–2012 m. Alytaus mieste sergamumas cerebrovaskulinėmis ligomis didžiausias registruotas 2012 m., tačiau neviršijo Lietuvos ir Alytaus apskrities vidurkio (33 lentelė).

Sergamumas pagal amžiaus grupes cerebrovaskulinėmis ligomis, o taip pat iš jų insultu 2012 m. didžiausias buvo 65 m. ir vyresnių metų amžiaus gyventojų grupėje (12 lentelė).

**32 lentelė. Sergamumas cerebrovaskulinėmis ligomis Lietuvoje, Alytaus apskrityje ir Alytaus mieste 2008–2012 m.**

	2008 m.		2009 m.		2010 m.		2011 m.		2012 m.	
	Abs. sk.	1000 gyv.	Abs. sk.	1000 gyv.	Abs. sk.	1000 gyv.	Abs. sk.	1000 gyv.	Abs. sk.	1000 gyv.

<b>Lietuva</b>	16152	4,81	15476	4,63	16391	5	16002	4,97	16281	5,4
<b>Alytaus apskr.</b>	482	2,74	502	2,88	520	3,1	569	3,43	525	3,4
<b>Alytaus m. sav.</b>	133	1,96	152	2,26	118	1,8	109	1,74	156	2,7

(Šaltinis: Higienos instituto Sveikatos informacijos centras)

Bendras sergamumas kvėpavimo sistemos ligomis Alytaus mieste 2012 m. lyginant su 2011 m. žymiai sumažėjo, tačiau vis dar viršijo Lietuvos vidurkį (34 lentelė).

Dažniausiai 2012 m. kvėpavimo sistemos ligomis sirgo vaikai (12 lentelė).

**34 lentelė. Bendras sergamumas kvėpavimo sistemos ligomis Lietuvoje, Alytaus apskrityje ir Alytaus mieste 2008–2012 m.**

	2008 m.		2009 m.		2010 m.		2011 m.		2012 m.	
	Abs. sk.	1000 gyv.	Abs. sk.	1000 gyv.	Abs. sk.	1000 gyv.	Abs. sk.	1000 gyv.	Abs. sk.	1000 gyv.
<b>Lietuva</b>	1280314	381,26	1368199	409,71	1219031	370,9	1375809	426,98	1199739	401,5
<b>Alytaus apskr.</b>	62401	354,37	68006	390,20	61128	358,9	68912	415,98	57664	375,5
<b>Alytaus m. sav.</b>	26773	394,29	305847	455,35	27568	422,6	30319	482,8	24396	421,4

(Šaltinis: Higienos instituto Sveikatos informacijos centras)

2012 m. sergamumas viršutinių kvėpavimo takų infekcijomis ir gripu Alytaus mieste, lyginant su 2011 m. žymiai sumažėjo (35 lentelė).

Sergamumas pagal amžiaus grupes 2012 m. viršutinių kvėpavimo takų infekcijomis ir gripu didžiausias vaikų tarpe. Sergamumas pneumonijomis 2012 m. dažniausiai registruotas 0-17 m. amžiaus grupėje ir vyresnių nei 65 m. amžiaus grupėje (12 lentelė).

**35 lentelė. Sergamumas ūminėmis viršutinių kvėpavimo takų infekcijomis ir gripu Lietuvoje, Alytaus apskrityje ir Alytaus mieste 2008–2012 m.**

	2008 m.		2009 m.		2010 m.		2011 m.		2012 m.	
	Abs. sk.	1000 gyv.	Abs. sk.	1000 gyv.	Abs. sk.	1000 gyv.	Abs. sk.	1000 gyv.	Abs. sk.	1000 gyv.
<b>Lietuva</b>	794059	236,46	865256	259,10	730339	222,2	853551	264,90	711466	238,1
<b>Alytaus apskr.</b>	39574	224,74	43505	249,62	36119	212,0	42265	255,13	34516	224,8
<b>Alytaus m. sav.</b>	18258	268,88	20408	303,81	16990	260,4	19326	307,74	15390	265,8

(Šaltinis: Higienos instituto Sveikatos informacijos centras)

Sergamumas lėtinėmis apatinių kvėpavimo takų ligomis Alytaus mieste 2012 m. padidėjo (36 lentelė).

Sergamumas lėtinėmis apatinių kvėpavimo takų ligomis 2012 m. Alytaus mieste didžiausias buvo 65 m. ir vyresnių metų amžiaus gyventojų grupėje, nors 2011 m. šiomis ligomis dažniau sirgo vaikai (12 lentelė).

**36 lentelė. Sergamumas lėtinėmis apatinių kvėpavimo takų ligomis Lietuvoje, Alytaus apskrityje ir Alytaus mieste 2008–2012 m.**

	2008 m.		2009 m.		2010 m.		2011 m.		2012 m.	
	Abs. sk.	1000 gyv.	Abs. sk.	1000 gyv.	Abs. sk.	1000 gyv.	Abs. sk.	1000 gyv.	Abs. sk.	1000 gyv.



<b>Lietuva</b>	28812	8,58	30166	9,03	29262	8,9	30361	9,42	29151	9,8
<b>Alytaus apskr.</b>	841	4,78	897	5,15	879	5,2	749	4,52	777	5,1
<b>Alytaus m. sav.</b>	237	3,5	369	5,49	333	5,1	271	4,32	300	5,2

(Šaltinis: Higienos instituto Sveikatos informacijos centras)

Sergamumas astma ir astmine būkle Alytaus mieste 2012 m. 1000–čiui gyventojų nežymiai padidėjo, tačiau neviršijo šalies vidurkio (37 lentelė).

Alytaus mieste 2012 m. sergamumas astma ir astmine bukle pagal amžiaus grupes didžiausias buvo 0–17 m. amžiaus grupėje (12 lentelė).

**37 lentelė. Sergamumas astma ir astmine būkle Lietuvoje, Alytaus apskrityje ir Alytaus mieste 2008–2012 m.**

	2008 m.		2009 m.		2010 m.		2011 m.		2012 m.	
	Abs. sk.	1000 gyv.	Abs. sk.	1000 gyv.	Abs. sk.	1000 gyv.	Abs. sk.	1000 gyv.	Abs. sk.	1000 gyv.
<b>Lietuva</b>	7656	2,28	7739	2,32	8597	2,6	8461	2,63	8677	2,9
<b>Alytaus apskr.</b>	447	2,54	516	2,96	432	2,5	363	2,19	354	2,3
<b>Alytaus m. sav.</b>	190	2,81	298	4,44	239	3,7	170	2,71	160	2,8

(Šaltinis: Higienos instituto Sveikatos informacijos centras)

Alytaus mieste 2008–2012 m. didžiausias bendras sergamumas virškinimo sistemos ligomis užregistruotas 2012 m., tačiau rodiklis neviršijo šalies vidurkio. Didžiausias bendras sergamumas šiomis ligomis Lietuvoje ir Alytaus apskrityje tuo pačiu laikotarpiu taip pat registruotas 2012 m. (38 lentelė).

**38 lentelė. Bendras sergamumas virškinimo sistemos ligomis (be dantų ligų) Lietuvoje, Alytaus apskrityje ir Alytaus mieste 2008–2012 m.**

	2008 m.		2009 m.		2010 m.		2011 m.		2012 m.	
	Abs. sk.	1000 gyv.	Abs. sk.	1000 gyv.	Abs. sk.	1000 gyv.	Abs. sk.	1000 gyv.	Abs. sk.	1000 gyv.
<b>Lietuva</b>	310659	92,51	301359	90,24	303659	92,4	308680	95,8	305289	102,2
<b>Alytaus apskr.</b>	15737	89,37	14651	84,06	14701	86,3	14330	86,5	14129	92
<b>Alytaus m. sav.</b>	6057	89,20	5333	79,39	5538	84,9	5370	85,5	5507	95,1

(Šaltinis: Higienos instituto Sveikatos informacijos centras)

Naujai užregistruotų virškinimo sistemos ligų Alytaus mieste 2012 m. 1000–čiui gyventojų padidėjo lyginant su praėjusiais 2011 m., tačiau neviršijo šalies vidurkio (39 lentelė).

Sergamumas virškinimo sistemos ligomis 2012 m. Alytaus mieste buvo didžiausias 0–17 m. amžiaus grupėje (12 lentelė).

**39 lentelė. Sergamumas virškinimo sistemos ligomis Lietuvoje, Alytaus apskrityje ir Alytaus mieste 2008–2012 m.**

	2008 m.		2009 m.		2010 m.		2011 m.		2012 m.	
	Abs. sk.	1000 gyv.	Abs. sk.	1000 gyv.	Abs. sk.	1000 gyv.	Abs. sk.	1000 gyv.	Abs. sk.	1000 gyv.
<b>Lietuva</b>	205718	61,26	198043	59,30	198797	60,5	206654	64,13	202087	67,6

<b>Alytaus apskr.</b>	10368	58,88	9455	54,25	9561	56,1	8423	50,84	9277	60,4
<b>Alytaus m. sav.</b>	3994	58,82	3473	51,70	3612	55,4	3705	59,0	3639	62,9

(Šaltinis: Higienos instituto Sveikatos informacijos centras)

Sergamumas skrandžio ir dvylikapirštės žarnos opomis Alytaus mieste 2012 m. lyginant su 2011 m. padidėjo (40 lentelė).

Sergamumas skrandžio ir dvylikapirštės žarnos opomis Alytaus mieste 2012 m. pagal amžiaus grupes didžiausias buvo 65 m. ir vyresnių metų amžiaus gyventojų grupėse (12 lentelė).

**40 lentelė. Sergamumas skrandžio ir dvylikapirštės žarnos opomis Lietuvoje, Alytaus apskrityje ir Alytaus mieste 2008–2012 m.**

	2008 m.		2009 m.		2010 m.		2011 m.		2012 m.	
	Abs. sk.	1000 gyv.	Abs. sk.	1000 gyv.	Abs. sk.	1000 gyv.	Abs. sk.	1000 gyv.	Abs. sk.	1000 gyv.
<b>Lietuva</b>	11551	3,44	11092	3,32	9814	3,0	9072	2,82	8942	3,0
<b>Alytaus apskr.</b>	734	4,17	615	3,53	566	3,3	497	3,0	522	3,4
<b>Alytaus m. sav.</b>	249	3,67	190	2,83	185	2,8	151	2,4	173	3,0

(Šaltinis: Higienos instituto Sveikatos informacijos centras)

Sergamumas tulžies pūslės akmenlige Alytaus mieste 2012 m. padidėjo lyginant su 2011 m., tačiau neviršijo nei šalies, nei apskrities vidurkio (41 lentelė).

Sergamumas tulžies pūslės akmenlige 2012 m. Alytaus mieste didžiausias buvo vyresnių nei 65 m. amžiaus gyventojų grupėje (12 lentelė).

**41 lentelė. Sergamumas tulžies pūslės akmenlige Lietuvoje, Alytaus apskrityje ir Alytaus mieste 2008–2012 m.**

	2008 m.		2009 m.		2010 m.		2011 m.		2012 m.	
	Abs. sk.	1000 gyv.	Abs. sk.	1000 gyv.	Abs. sk.	1000 gyv.	Abs. sk.	1000 gyv.	Abs. sk.	1000 gyv.
<b>Lietuva</b>	7857	2,34	7873	2,36	7713	2,3	7579	2,35	7430	2,5
<b>Alytaus apskr.</b>	373	2,12	326	1,87	345	2	340	2,05	369	2,4
<b>Alytaus m. sav.</b>	124	1,84	103	1,53	102	1,6	95	1,51	121	2,1

(Šaltinis: Higienos instituto Sveikatos informacijos centras)

Alytaus mieste 2012 m. gyventojų bendras sergamumas odos ir poodžio ligomis palyginti su 2011 m. padidėjo, tačiau buvo dvigubai mažesnis nei šalies (42 lentelė).

Sergamumas odos ir poodžio ligomis 2012 m. Alytaus mieste pagal amžiaus grupes didžiausias buvo 0–17 m. amžiaus grupėje (12 lentelė).

**42 lentelė. Bendras sergamumas odos ir poodžio ligomis Lietuvoje, Alytaus apskrityje ir Alytaus mieste 2008–2012 m.**

	2008 m.		2009 m.		2010 m.		2011 m.		2012 m.	
	Abs. sk.	1000 gyv.	Abs. sk.	1000 gyv.	Abs. sk.	1000 gyv.	Abs. sk.	1000 gyv.	Abs. sk.	1000 gyv.
<b>Lietuva</b>	268044	79,82	265320	79,45	272075	82,8	275812	85,6	285061	95,4
<b>Alytaus apskr.</b>	12581	71,45	10577	60,69	10269	60,3	9902	59,77	9909	64,5

<b>Alytaus m. sav.</b>	3903	57,48	2889	43,01	2691	41,2	2572	40,96	2552	44,1
------------------------	------	-------	------	-------	------	------	------	-------	------	------

(Šaltinis: Higienos instituto Sveikatos informacijos centras)

Lyginant 2008–2012 m. laikotarpį, pastebėta, kad Alytaus mieste 2012 m. žymiai padidėjo bendras sergamumas jungiamojo audinio ir skeleto raumenų sistemos ligomis, tačiau neviršijo šalies ir apskrities vidurkio (43 lentelė).

Sergamumas jungiamojo audinio ir skeleto raumenų sistemos ligomis 2012 m. pagal amžiaus grupes didžiausias užregistruotas vyresnių nei 65 m. amžiaus gyventojų grupėje (12 lentelė).

**43 lentelė. Bendras sergamumas jungiamojo audinio ir skeleto-raumenų sistemos ligomis Lietuvoje, Alytaus apskrityje ir Alytaus mieste 2008–2012 m.**

	2008 m.		2009 m.		2010 m.		2011 m.		2012 m.	
	Abs. sk.	1000 gyv.	Abs. sk.	1000 gyv.	Abs. sk.	1000 gyv.	Abs. sk.	1000 gyv.	Abs. sk.	1000 gyv.
<b>Lietuva</b>	618094	184,06	596391	178,59	588021	178,9	594070	184,4	614079	205,5
<b>Alytaus apskr.</b>	27426	155,75	25463	146,10	26019	152,7	25518	154,0	27074	176,3
<b>Alytaus m. sav.</b>	8983	132,30	8934	133,00	8888	136,2	8754	139,4	9473	163,6

(Šaltinis: Higienos instituto Sveikatos informacijos centras)

Sergamumas artropatijomis Alytaus mieste 2008–2012 m. didėjo, kaip ir visoje šalyje (44 lentelė).

2012 m. artropatijomis Alytaus mieste daugiausiai sirgo vyresni nei 65 m. amžiaus gyventojai. O deformuojančiomis dorsopatijomis 2012 m. Alytuje dažniausiai sirgo vaikai (12 lentelė).

**44 lentelė. Sergamumas artropatijomis Lietuvoje, Alytaus apskrityje ir Alytaus mieste 2008–2012 m.**

	2008 m.		2009 m.		2010 m.		2011 m.		2012 m.	
	Abs. sk.	1000 gyv.	Abs. sk.	1000 gyv.	Abs. sk.	1000 gyv.	Abs. sk.	1000 gyv.	Abs. sk.	1000 gyv.
<b>Lietuva</b>	95001	28,29	90307	27,04	91927	28	97495	30,26	102817	34,4
<b>Alytaus apskr.</b>	4333	24,61	3922	22,5	4295	25,2	4589	27,7	4914	32
<b>Alytaus m. sav.</b>	1389	20,47	1503	22,38	1517	23,3	1570	25	1827	31,6

(Šaltinis: Higienos instituto Sveikatos informacijos centras)

Sergamumas osteoporozė Alytaus mieste 2012 m. lyginant su 2011 m. sumažėjo (45 lentelė). Sergamumas osteoporozė 2012 m. Alytaus mieste pagal amžiaus grupes didžiausias buvo 65 m. ir vyresnių metų amžiaus gyventojų grupėje (12 lentelė).

**45 lentelė. Sergamumas osteoporozė Lietuvoje, Alytaus apskrityje ir Alytaus mieste 2008–2012 m.**

	2008 m.		2009 m.		2010 m.		2011 m.		2012 m.	
	Abs. sk.	1000 gyv.	Abs. sk.	1000 gyv.	Abs. sk.	1000 gyv.	Abs. sk.	1000 gyv.	Abs. sk.	1000 gyv.
<b>Lietuva</b>	5507	1,64	4541	1,36	4568	1,4	3982	1,24	4960	1,7
<b>Alytaus apskr.</b>	207	1,18	192	1,1	235	1,4	215	1,3	236	1,5

<b>Alytaus m. sav.</b>	44	0,66	59	0,88	85	1,3	87	1,39	73	1,3
------------------------	----	------	----	------	----	-----	----	------	----	-----

(Šaltinis: Higienos instituto Sveikatos informacijos centras)

Alytaus mieste 2008–2012 m. didžiausias bendras sergamumas urogenitalinės sistemos ligomis užregistruotas 2012 m., tačiau šis rodiklis neviršijo šalies ir apskrities vidurkio. Šiuo laikotarpiu Lietuvoje ir apskrityje didžiausias bendras sergamumas urogenitalinės sistemos ligomis taip pat registruotas pastaraisiais metais (46 lentelė).

Sergamumas urogenitalinės sistemos ligomis 2012 m. Alytaus mieste pagal amžiaus grupes didžiausias užregistruotas vyresnių nei 65 m. amžiaus gyventojų grupėje (23 lentelė).

**46 lentelė. Bendras sergamumas urogenitalinės sistemos ligomis Lietuvoje, Alytaus apskrityje ir Alytaus mieste 2008–2012 m.**

	2008 m.		2009 m.		2010 m.		2011 m.		2012 m.	
	Abs. sk.	1000 gyv.	Abs. sk.	1000 gyv.	Abs. sk.	1000 gyv.	Abs. sk.	1000 gyv.	Abs. sk.	1000 gyv.
<b>Lietuva</b>	389272	115,92	394529	118,14	398492	121,2	410668	127,5	414567	138,8
<b>Alytaus apskr.</b>	17389	98,75	16668	95,64	16911	99,3	15672	94,6	16351	106,5
<b>Alytaus m. sav.</b>	6277	92,45	5806	86,43	6219	95,3	5258	83,7	5780	99,8

(Šaltinis: Higienos instituto Sveikatos informacijos centras)

Sergamumas priešinės liaukos hiperplazija Alytaus mieste nuo 2009 m. didėjo, tačiau nebuvo didesnis už Lietuvos ir Alytaus apskrities (47 lentelė).

Sergamumas pagal amžiaus grupes priešinės liaukos hipertenzija Alytaus mieste 2012 m. didžiausias 65 m. ir vyresnių metų amžiaus grupėje (12 lentelė).

**47 lentelė. Sergamumas priešinės liaukos hiperplazija Lietuvoje, Alytaus apskrityje ir Alytaus mieste 2008–2012 m.**

	2008 m.		2009 m.		2010 m.		2011 m.		2012 m.	
	Abs. sk.	1000 vyr.	Abs. sk.	1000 vyr.	Abs. sk.	1000 vyr.	Abs. sk.	1000 vyr.	Abs. sk.	1000 vyr.
<b>Lietuva</b>	12958	8,29	12614	8,05	10305	6,7	11761	7,86	11590	8,4
<b>Alytaus apskr.</b>	689	8,24	615	7,39	534	6,6	529	6,74	436	6,1
<b>Alytaus m. sav.</b>	134	4,18	115	3,6	130	4,2	128	4,33	144	5,4

(Šaltinis: Higienos instituto Sveikatos informacijos centras)

Sergamumas moterų dubens organų uždegiminėmis ligomis Alytaus mieste 2012 m. lyginant su 2011 m. padidėjo, tačiau buvo dvigubai mažesnis už šalies vidurkį (48 lentelė).

Sergamumas pagal amžiaus grupes, dubens organų uždegiminėmis ligomis Alytaus mieste 2012 m. didžiausias 18–64 m. amžiaus grupėje (12 lentelė).

**48 lentelė. Sergamumas moterų dubens organų uždegiminėmis ligomis Lietuvoje, Alytaus apskrityje ir Alytaus mieste 2008–2012 m.**

	2008 m.		2009 m.		2010 m.		2011 m.		2012 m.	
	Abs. sk.	1000 mot.	Abs. sk.	1000 mot.	Abs. sk.	1000 mot.	Abs. sk.	1000 mot.	Abs. sk.	1000 mot.
<b>Lietuva</b>	49431	27,54	47383	26,51	45602	25,9	44333	25,69	41626	25,8
<b>Alytaus apskr.</b>	1757	19,01	1398	15,23	1450	16,2	1434	16,46	1545	18,9

<b>Alytaus m. sav.</b>	420	11,77	316	8,89	409	11,9	329	9,9	366	11,7
------------------------	-----	-------	-----	------	-----	------	-----	-----	-----	------

(Šaltinis: Higienos instituto Sveikatos informacijos centras)

Alytaus mieste 2012 m. 1000–čiui gyventojų bendras sergamumas įgimtomis formavimosi ydomis, deformacijomis ir chromosomų anomalijomis palyginti su 2011 m. nežymiai padidėjo, tačiau neviršijo šalies vidurkio (49 lentelė).

Sergamumas įgimtomis formavimosi ydomis 2012 m. Alytaus mieste didžiausias vaikų tarpe (12 lentelė).

**49 lentelė. Bendras sergamumas įgimtomis formavimosi ydomis Lietuvoje, Alytaus apskrityje ir Alytaus mieste 2008–2012 m.**

	2008 m.		2009 m.		2010 m.		2011 m.		2012 m.	
	Abs. sk.	1000 gyv.	Abs. sk.	1000 gyv.	Abs. sk.	1000 gyv.	Abs. sk.	1000 gyv.	Abs. sk.	1000 gyv.
<b>Lietuva</b>	46106	13,73	48734	14,59	50909	15,5	50008	15,5	51602	17,3
<b>Alytaus apskr.</b>	1563	8,88	1774	10,18	1506	8,8	1378	8,3	1366	8,9
<b>Alytaus m. sav.</b>	524	7,73	696	10,36	589	9,0	586	9,3	555	9,6

(Šaltinis: Higienos instituto Sveikatos informacijos centras)

Alytaus mieste 2012 m. užregistruota daugiau naujų įgimtų formavimosi ydų atvejų, negu 2011 m., tačiau rodiklis neviršijo Lietuvos vidurkio (50 lentelė).

**50 lentelė. Sergamumas įgimtomis formavimosi ydomis Lietuvoje, Alytaus apskrityje ir Alytaus mieste 2008–2012 m.**

	2008 m.		2009 m.		2010 m.		2011 m.		2012 m.	
	Abs. sk.	1000 gyv.	Abs. sk.	1000 gyv.	Abs. sk.	1000 gyv.	Abs. sk.	1000 gyv.	Abs. sk.	1000 gyv.
<b>Lietuva</b>	20283	6,04	21191	6,35	22838	6,9	21818	6,8	22395	7,5
<b>Alytaus apskr.</b>	737	4,19	774	4,44	628	3,7	564	3,4	603	3,9
<b>Alytaus m. sav.</b>	285	4,2	368	5,48	277	4,2	287	4,6	283	4,9

(Šaltinis: Higienos instituto Sveikatos informacijos centras)

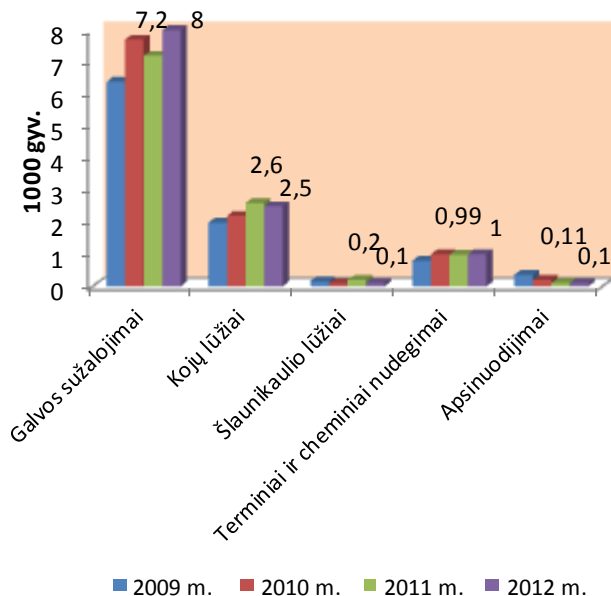
Alytaus mieste 2012 m. naujų traumų ir kitų išorinių priežasčių atvejų 1000 gyventojų buvo užregistruota daugiau nei 2011 m., tačiau šie rodikliai neviršijo Lietuvos ir apskrities vidurkio (51 lentelė). Analizuojant patyrusius traumas pagal amžiaus grupes matoma, kad dažniausiai jas patiria vaikai ir 18–64 m. amžiaus gyventojai (12 lentelė).

**51 lentelė. Traumų ir kitų išorinių priežasčių padariniai Lietuvoje, Alytaus apskrityje ir Alytaus mieste 2008–2012 m.**

	2008 m.		2009 m.		2010 m.		2011 m.		2012 m.	
	Abs. sk.	1000 gyv.	Abs. sk.	1000 gyv.	Abs. sk.	1000 gyv.	Abs. sk.	1000 gyv.	Abs. sk.	1000 gyv.
<b>Lietuva</b>	315259	93,88	292137	87,48	285675	86,9	288531	89,55	291639	97,6
<b>Alytaus apskr.</b>	13184	74,87	11841	67,94	11667	68,5	11756	70,96	12154	79,1
<b>Alytaus m. sav.</b>	3721	54,8	3391	50,48	3562	54,6	3487	55,53	3485	60,2

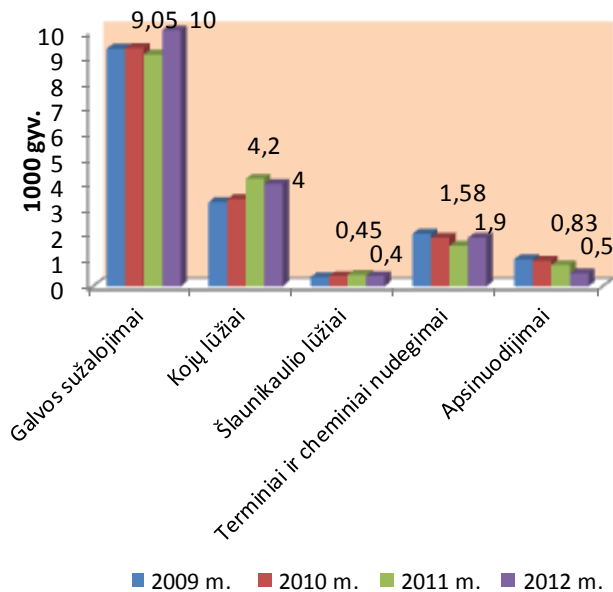
(Šaltinis: Higienos instituto Sveikatos informacijos centras)

Alytaus mieste 2012 m. galvos traumas patyrė daugiau gyventojų nei 2011 m. 2012 m. kojų lūžių, šlaunikaulio lūžių nežymiai sumažėjo, lyginant su 2011 m., o terminių ir cheminių nudegimų bei apsinuodijimų skaičius nepakito (15 pav.). Pilvo, juosmens ir dubens sužalojimus 2012 m. užregistruota 1,6 atv. 1000 gyventojų. Pečių lanko ir rankos lūžimai sudarė 3,7 atv. 1000 gyventojų (12 lentelė). Lyginant Alytaus miesto duomenis su Alytaus apskritimi matyti, kad mieste užregistruojama žymiai mažiau dažniausių traumų ir kitų išorinės mirties priežasčių atvejų (15 pav., 16 pav.).



**15 pav. Dažniausi traumų ir kitų išorinių mirties priežasčių padariniai Alytaus mieste 2009–2012 m.**

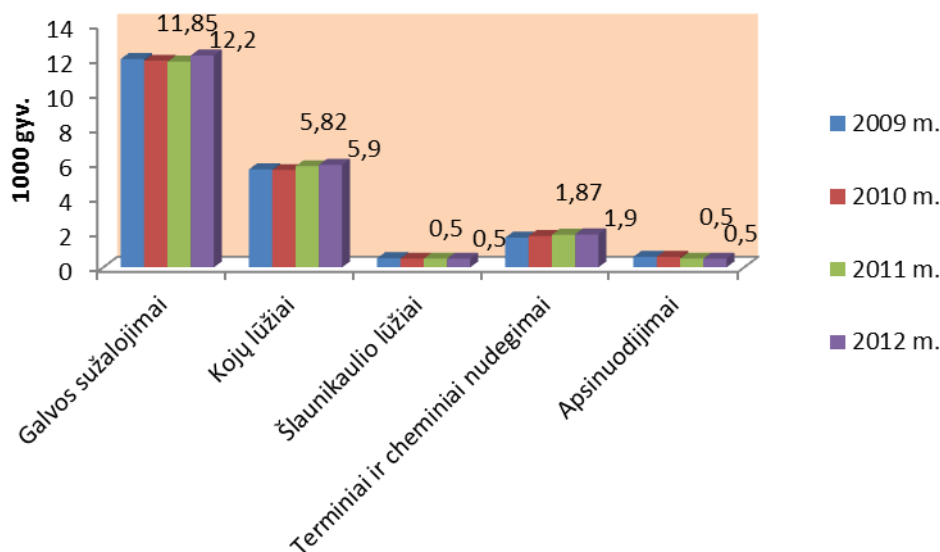
(Šaltinis: Higienos instituto Sveikatos informacijos centras)



**16 pav. Dažniausi traumų ir kitų išorinių mirties priežasčių padariniai Alytaus apskrityje 2009–2012 m.**

(Šaltinis: Higienos instituto Sveikatos informacijos centras)

Lyginant šalies rodiklius su Alytaus miesto, taip pat matoma ta pati tendencija, jog Alytaus mieste užregistruojama žymiai mažiau išorinių mirties priežasčių atvejų nei šalyje (17 pav.).



**17 pav. Dažniausi traumų ir kitų išorinių mirties priežasčių padariniai Lietuvoje 2009–2012 m.**

### 3. FIZINĖ APLINKA

#### 3.1. Miesto maudyklos vandens kokybė

Šalyje maudymosi sezonas prasideda birželio 1 d. ir tęsiasi iki rugsėjo 15 d. Atsižvelgiant į Lietuvos higienos normos HN 92:2007 „Paplūdimiai ir jų maudyklų vandens kokybė“ nuostatas, maudyklų vandens kokybės tyrimai turi būti pradėti 2 savaitės prieš maudymosi sezoną, t. y. nuo gegužės 15 d., ir reguliariai atliekami kas dvi savaites birželio, liepos, rugpjūčio mėnesiais iki rugsėjo 15 d. Tyrimus atlieka nacionalinė visuomenės sveikatos priežiūros laboratorija. Papildomi tyrimai atliekami kuomet mikrobiologiniai parametrai neatitinka higienos normų reikalavimų.

Alytaus miesto savivaldybėje yra stebima viena maudykla – Dailidės ežerėlis. Sveikatos mokymo ir ligų prevencijos centro duomenimis, mikrobiologiniai parametrai Alytaus Dailidės ežerėlio maudyklos 2012 m. atitiko higienos normos HN 92:2007 reikalavimus (52 lentelė).

**52 lentelė. Alytaus miesto Dailidės ežero vandens kokybės rezultatų atitikimas Lietuvos higienos normos HN 92:2007 reikalavimams**

Bandinio ėmimo data	Mikrobiologiniai parametrai
2012-05-21	atitiko
2012-06-07	atitiko
2012-06-18	atitiko
2012-07-02	atitiko
2012-07-16	atitiko
2012-08-08	atitiko
2012-08-09	Dėl vykdomų ežerėlio išvalymo darbų iki sezono pabaigos maudykla uždaryta

(Šaltinis: Sveikatos mokymo ir ligų prevencijos centras)

#### 3.2. Geriamojo vandens kokybė

Geriamojo vandens kontrolę Alytaus mieste atlieka Alytaus valstybinė maisto ir veterinarijos tarnyba. Išgaunamo bei vartotojams tiekiamo geriamojo vandens kokybės reikalavimai nustatyti Lietuvos higienos normoje HN 24: 2003 „Geriamojo vandens saugos ir kokybės reikalavimai“. Pagal juos bei įmonės patvirtintą „Geriamojo vandens tiekiamo vartotojams kokybės priežiūros programą“, kuri suderinta su Alytaus valstybinė maisto ir veterinarijos tarnyba, UAB „Dzūkijos vandenys“ vykdo nuolatinę geriamojo vandens kokybės priežiūrą. Kokybės priežiūra apima vartotojams paduodamo vandens tyrimus ir vartotojams patenkančio vandens tyrimus. Tyrimus vykdo atestuota bendrovės laboratorija.

2011 m. laboratorija atliko 685 mėginių mikrobinius tyrimus ir 683 toksinius (cheminius) ir indikatorinius tyrimus. Žarninių lazdelių (*E. Coli*) ir žarninių enterokokų neaptikta nei viename mėginyje. Toksiniai (cheminiai) rodikliai geriamojo vandens mėginiuose neviršijo nustatytų normų.

2012 m. laboratorija atliko 787 mėginių mikrobiologinius tyrimus ir 799 mėginių toksinius-cheminius tyrimus. Alytaus miesto mikrobiologiškai tirtuose geriamojo vandens mėginiuose žarninių lazdelių (*E. Coli*) ir žarninių enterokokų skaičius neviršijo ribinio mikroorganizmų skaičiaus. Tirtuose geriamojo vandens mėginiuose cheminių (toksinių) medžiagų koncentracijos neviršijo nustatytų ribinių verčių.

Alytaus mieste 2012 m. 55838 gyventojams (94,7 proc.) vanduo buvo tiekiamas centralizuotai. 2012 m. Alytaus mieste 55659 (94,5 proc.) gyventojų nuotekos tvarkomos pagal teisės aktų reikalavimus (UAB „Dzūkijos vandenys“ duomenys).

### 3.3. Aplinkos oro užterštumas

Oro kokybės apsauga išlieka viena iš prioritetinių aplinkos apsaugos sričių Alytus mieste. Alytaus miesto savivaldybė 2010 m. gruodžio 29 d. patvirtino Alytaus miesto aplinkos oro kokybės valdymo programą. Alytaus miesto aplinkos oro kokybės valdymo programos paskirtis – numatyti priemones, ribojančias aplinkos oro taršą sieros dioksidu, azoto dioksidu, azoto oksidais, benzeno, anglies monoksidu, švinu, kietosiomis dalelėmis ir ozonu bei mažinančias jos neigiamą poveikį žmonių sveikatai ir aplinkai, jų vykdytojus bei lėšų poreikį.

Alytaus mieste vykdoma pramonės veikla, pagrindiniai aplinkos oro taršos teršalų (sieros dioksidu, azoto oksidais, benzeno, anglies monoksidu, švinu, kietosiomis dalelėmis, ozonu) šaltiniai, jų išmetamas teršalų kiekis, numatomi esminiai pokyčiai programos įgyvendinimo laikotarpiu.

Vykdam programą numatyta planuoti ūkinę veiklą užtikrinant, kad nebus viršijamos nustatytos ribinės užterštumo vertės ir pavojaus slenkčiai bei nebus naudojamos teritorijos, kuriose dėl natūralių ar dirbtinių sąlygų teršalai sunkiau išsisklaido. Labai svarbu, statant ar rekonstruojant naujus ūkinės veiklos objektus, kurie gali tapti aplinkos oro taršos šaltiniu, parinkti geriausius prieinamus gamybos būdus. Taikant taršos integruotos prevencijos ir kontrolės leidimų išdavimo, atnaujinimo ir panaikinimo sistemą būtina nustatyti priemones oro taršai mažinti taikant naujausias, mažai taršias technologijas. Miesto įmonėse bus diegiama aplinkos apsaugos vadybos sistema, padėsianti efektyviau stebėti, kontroliuoti ir vertinti aplinkosaugos rodiklius ir nuolatos juos gerinti.

## 4. LIGŲ PREVENCINIŲ PROGRAMŲ VYKDYMAS

Kiekvienais metais Alytaus miesto gyventojai kviečiami dalyvauti prevencinėse programose, kurios turi didelę reikšmę ankstyvam ligų diagnozavimui. Pagal Vilniaus teritorinės ligonių kasos pateiktus duomenis, prevencines programas Alytaus miesto savivaldybėje vykdė šios pirminės asmens sveikatos priežiūros įstaigos: VšĮ Alytaus poliklinika, VšĮ Alytaus miesto PSPC, V. Prūsaitienės individuali įmonė, UAB „Pagalba ligoniui“.

2012 m. Alytaus mieste informuotų moterų apie galimybę nemokamai dalyvauti atrankinės mamografinės patikros dėl krūties vėžio prevencinėje programoje buvo daugiau nei 2011 m. Lyginant 2012 m. ir 2011 m. matyti, kad informuotų moterų apie galimybę dalyvauti programoje buvo mažiau VšĮ Alytaus miesto PSP centre ir V. Prūsaitienės individualios įmonės sveikatos priežiūros centre (53 lentelė).

**53 lentelė. Alytaus mieste atrankinės mamografinės patikros dėl krūties vėžio prevencinės programos vykdymas 2011–2012 m.**

Gydymo įstaiga	Per ataskaitinį laikotarpį programoje galinčių dalyvauti asmenų skaičius (50–69 metų moterys)		Moterys, informuotos apie galimybę dalyvauti programoje			
	2011 m.	2012 m.	skaičius		procentai	
	2011 m.	2012 m.	2011 m.	2012 m.	2011 m.	2012 m.
UAB „Pagalba ligoniui“	571	566	144	150	25,22	26,50
V. Prūsaitienės individuali įmonė	1188	1205	349	308	29,38	25,56
VšĮ Alytaus miesto PSPC	542	556	160	122	29,52	21,94
VšĮ Alytaus poliklinika	8609	8345	1944	2157	22,58	25,85
<b>IŠ VISO</b>	<b>10910</b>	<b>10672</b>	<b>2597</b>	<b>2737</b>	<b>23,8</b>	<b>25,35</b>

(Šaltinis: Vilniaus teritorinė ligonių kasa)

Alytaus mieste 2012 m. gimdos kaklelio piktybinių navikų prevencinėje programoje galėjo dalyvauti mažiau moterų negu 2011 m., tačiau informuotų moterų apie galimybę dalyvauti šioje



programoje buvo daugiau 2012 m. Iš informuotų apie galimybę dalyvauti prevencinėje programoje citologinio tepinėlio paslauga pasinaudojo daugiau moterų 2012 m. nei 2011 m. (54 lentelė).

**54 lentelė. Alytaus mieste gimdos kaklelio piktybinių navikų prevencinės programos vykdymas 2011–2012 m.**

Gydymo įstaiga	Programoje galinčių dalyvauti asmenų skaičius (25–60 metų moterys)		Moterys, informuotos apie galimybę dalyvauti programoje				Suteikta citologinio tepinėlio paėmimo paslauga			
			skaičius		procentai		skaičius		procentai	
	2011 m.	2012 m.	2011 m.	2012 m.	2011 m.	2012 m.	2011 m.	2012 m.	2011 m.	2012 m.
UAB „Pagalba ligoniui“	1257	1138	219	219	17,42	19,24	208	184	16,55	16,17
V. Prūsaitienės individuali įmonė	2286	2027	536	488	23,45	24,07	432	583	18,9	28,76
VšĮ Alytaus miesto PSC	1149	1044	291	324	25,33	31,03	168	211	14,62	20,21
VšĮ Alytaus poliklinika	14897	12539	5064	4972	33,99	39,65	2326	2980	15,61	23,77
<b>IŠ VISO</b>	<b>19589</b>	<b>16748</b>	<b>6110</b>	<b>6003</b>	<b>31,19</b>	<b>35,84</b>	<b>3134</b>	<b>3958</b>	<b>16,0</b>	<b>23,63</b>

(Šaltinis: Vilniaus teritorinė ligonių kasa)

Alytaus mieste 2012 m. priešinės liaukos vėžio ankstyvos diagnostikos programoje galėjo dalyvauti mažiau vyrų negu 2011 m. Taip pat 2012 m. apie galimybę dalyvauti šioje programoje buvo informuota mažiau vyrų negu 2011 m. (55 lentelė).

**55 lentelė. Alytaus mieste priešinės liaukos vėžio ankstyvos diagnostikos programos vykdymas 2011–2012 m.**

Gydymo įstaiga	Per ataskaitinį laikotarpį programoje galinčių dalyvauti asmenų skaičius (50–75 metų vyrai)		Vyrai, informuoti apie galimybę dalyvauti programoje			
			skaičius		procentai	
	2011 m.	2012 m.	2011 m.	2012 m.	2011 m.	2012 m.
UAB „Pagalba ligoniui“	430	422	126	139	29,3	32,94
V. Prūsaitienės individuali įmonė	803	795	275	216	34,25	27,17
VšĮ Alytaus miesto PSC	586	583	186	135	31,74	23,16
VšĮ Alytaus poliklinika	8137	7606	2641	2249	32,46	29,57
<b>IŠ VISO</b>	<b>9956</b>	<b>9406</b>	<b>3228</b>	<b>2739</b>	<b>32,42</b>	<b>29,12</b>

(Šaltinis: Vilniaus teritorinė ligonių kasa)

2012 m. Alytaus mieste priskirtų širdies ir kraujagyslių ligų didelės rizikos grupei, atrankos ir prevencinių programų priemonių programoje galėjo dalyvauti mažiau gyventojų nei 2011 m., tačiau informuoti apie galimybę dalyvauti šioje prevencinėje programoje buvo daugiau paskutiniais metais. Visose keturiose Alytaus miesto sveikatos priežiūros įstaigose vykdančiose širdies ir kraujagyslių ligų pirminės prevencijos programa, 2012 m. pagerėjo gyventojų informuotumas (56 lentelė).

**56 lentelė. Alytaus mieste priskirtų širdies ir kraujagyslių ligų didelės rizikos grupei, atrankos ir prevencinių programų priemonių programos vykdymas 2011–2012 m.**

	Per ataskaitinį laikotarpį programoje galinčių	Asmenys, informuoti apie galimybę dalyvauti programoje
--	--	--

Gydymo įstaiga	dalyvauti asmenų skaičius (50–65 metų moterys ir 40–55 metų vyrai)		skaičius		procentai	
	2011 m.	2012 m.	2011 m.	2012 m.	2011 m.	2012 m.
UAB „Pagalba ligoniui“	913	854	27	33	2,96	3,86
V. Prūsaitienės individuali įmonė	1604	1509	587	684	36,6	45,33
VšĮ Alytaus miesto PSC	1030	948	259	306	25,15	32,28
VšĮ Alytaus poliklinika	14495	12591	4852	4459	33,47	35,41
<b>IŠ VISO</b>	<b>18042</b>	<b>15902</b>	<b>5725</b>	<b>5482</b>	<b>31,73</b>	<b>34,47</b>

(Šaltinis: Vilniaus teritorinė ligonių kasa)

2012 m. Alytaus mieste krūminių dantų dengimo silantinėmis medžiagomis programoje galėjo dalyvauti mažiau vaikų nei 2011 m., tačiau ši paslauga suteikta žymiai daugiau vaikų praėjusiais metais negu 2011 m. Daugiausiai silantavimo paslaugų pagal prisirašiusių vaikų skaičių pagal krūminių dantų dengimo silantinėmis medžiagomis programą buvo suteikta VšĮ Alytaus poliklinika, mažiausiai gydymo įstaigoje V. Prūsaitienės individuali įmonė (57 lentelė).

**57 lentelė. Alytaus mieste krūminių dantų dengimo silantinėmis medžiagomis programos vykdymas 2011–2012 m.**

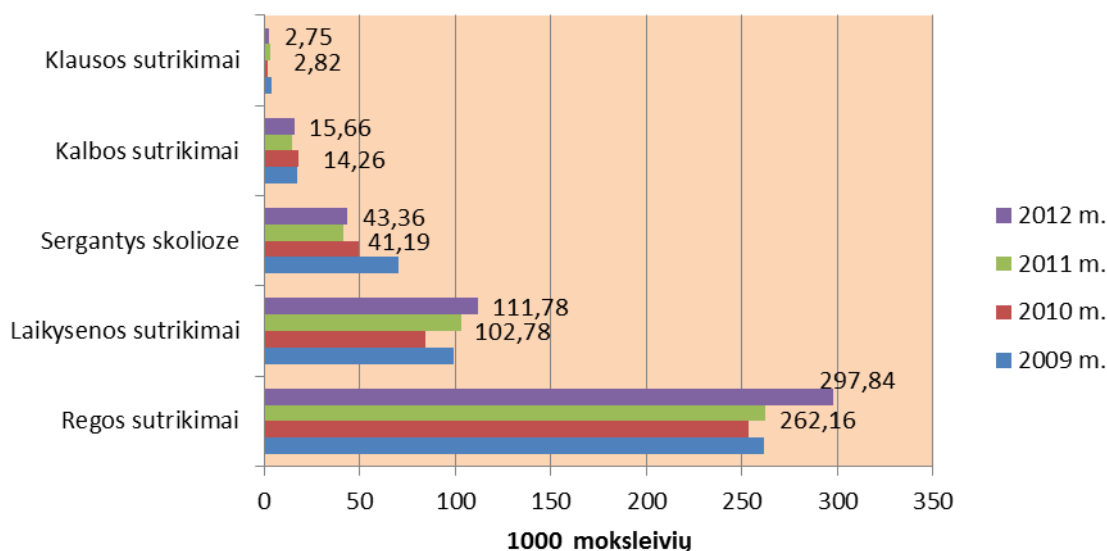
Gydymo įstaiga	Per ataskaitinį laikotarpį programoje galinčių dalyvauti asmenų skaičius (6–14 metų vaikai)		Vaikai, kuriems suteiktos paslaugos			
			skaičius		procentai	
	2011 m.	2012 m.	2011 m.	2012 m.	2011 m.	2012 m.
UAB „Pagalba ligoniui“	253	225	18	31	7,11	13,78
V. Prūsaitienės individuali įmonė	240	235	15	4	6,25	1,70
VšĮ Alytaus miesto PSC	481	422	111	136	23,08	32,23
VšĮ Alytaus poliklinika	5405	4480	2543	2645	47,05	59,04
<b>IŠ VISO</b>	<b>6379</b>	<b>5362</b>	<b>2687</b>	<b>2816</b>	<b>42,12</b>	<b>52,52</b>

(Šaltinis: Vilniaus teritorinė ligonių kasa)

## 5. VAIKŲ PROFILAKTINĖ SVEIKATOS PRIEŽIŪRA

Vadovaujantis Lietuvos Respublikos sveikatos apsaugos ministro 2000 m. gegužės mėn. 31 d. įsakymu Nr. 301 „Dėl profilaktinių sveikatos tikrinimų sveikatos priežiūros įstaigose“ ir HN 21:2011 „Mokykla, vykdanči bendrojo ugdymo programas. Bendrieji sveikatos saugos reikalavimai“, kiekvienais metais iki rugsėjo 15 d. į mokyklą pristatoma vaiko sveikatos pažyma (forma Nr. 027-1/0), kurioje gydytojai, patikrinę vaikų sveikatą, surašo sveikatos sutrikimus (jei jų yra), teikia rekomendacijas arba nurodo, kad moksleivis yra sveikas ir pasiruošęs mokyklai. Visuomenės sveikatos specialistai pažymas surenka ir parengia duomenis apdorojimui.

Alytaus miesto bendrojo lavinimo mokyklose 2012–2013 mokslo metais mokėsi 9498 mokiniai, iš kurių sveikatą patikrino 9111 (95,9 proc.) mokinių. Iš patikrinusių sveikatą: 3345 visiškai sveiki, tačiau net 5766 mokiniai turi sveikatos sutrikimų, tai sudaro 63,29 proc. (2011 m. - 61,25 proc.) patikrintų vaikų. Palyginus 2009–2012 m. duomenis, pastebėta 2012 metais sutrikimų skaičius, tenkantis 1000 patikrinusių vaikų žymiai padidėjo (2009 m. – 565,38, 2010 m. – 593,52, 2011 m. – 612,52, o 2012 m. 864,5). Iš jų 1000 vaikų daugiausiai tenka regėjimo sutrikimų (18 pav.).



**18 pav. Alytaus miesto moksleivių bendrasis sergamumas tam tikrais sutrikimais 1000 moksleivių 2009–2012 m.**

(Šaltinis: Alytaus miesto savivaldybės visuomenės sveikatos biuro duomenys)

Profilaktinių patikrinimų duomenys rodo, kad 2012 m. dažniausiai (iš visų patikrintųjų sveikata) yra diagnozuojami regėjimo sutrikimai – 34,45 proc., ydinga laikysena – 12,93 proc., skoliozė – 5,2 proc., bronchinė astma ir kitos alerginės ligos 10,11 proc., kalbos sutrikimai – 1,81 proc. ir klausos sutrikimai – 0,32 proc. moksleivių.

Analizuojant 0–17 m. vaikų, sergančių kai kuriomis ligomis ir sutrikimais skaičių – 2012 m. Lietuvoje, Alytaus mieste ir apskrityje stebimas regėjimo sutrikimų padidėjimas (58 lentelė).

**58 lentelė. 0–17 m. vaikų, turinčių regėjimo sutrikimus, skaičiai Lietuvoje, Alytaus apskrityje ir Alytaus mieste 2008–2012 m.**

	2008 m.		2009 m.		2010 m.		2011 m.		2012 m.	
	Abs. sk.	Proc.	Abs. sk.	Proc.	Abs. sk.	Proc.	Abs. sk.	Proc.	Abs. sk.	Proc.
<b>Lietuva</b>	94283	15,6	97996	16,7	101016	17,9	102114	18,7	105470	19,9
<b>Alytaus apskr.</b>	3531	11,1	3527	11,8	3506	12,4	3244	12,1	3270	12,9
<b>Alytaus m. sav.</b>	987	7,1	1009	7,6	1020	8,2	940	8	1001	9,0

(Šaltinis: Higienos instituto Sveikatos informacijos centras)

Alytaus mieste 2012 m. vaikų, turinčių klausos defektų, skaičius lyginant su 2011 m. nežymiai padaugėjo (59 lentelė).

**59 lentelė. 0–17 m. vaikų, turinčių klausos defektų, skaičiai Lietuvoje, Alytaus apskrityje ir Alytaus mieste 2008–2012 m.**

	2008 m.		2009 m.		2010 m.		2011 m.		2012 m.	
	Abs. sk.	Proc.	Abs. sk.	Proc.	Abs. sk.	Proc.	Abs. sk.	Proc.	Abs. sk.	Proc.
<b>Lietuva</b>	1239	0,2	1180	0,2	1343	0,2	1274	0,2	1308	0,2
<b>Alytaus apskr.</b>	53	0,2	55	0,2	51	0,2	59	0,2	61	0,2
<b>Alytaus m. sav.</b>	19	0,1	16	0,1	20	0,2	21	0,2	27	0,2

(Šaltinis: Higienos instituto Sveikatos informacijos centras)

Alytaus mieste 2012 m. vaikų, turinčių kalbos sutrikimų, skaičius sumažėjo, lyginant su 2011 m. (60 lentelė).

**60 lentelė. 0–17 m. vaikų, turinčių kalbos sutrikimų, skaičiai Lietuvoje, Alytaus apskrityje ir Alytaus mieste 2008–2012 m.**

	2008 m.		2009 m.		2010 m.		2011 m.		2012 m.	
	Abs. sk.	Proc.	Abs. sk.	Proc.	Abs. sk.	Proc.	Abs. sk.	Proc.	Abs. sk.	Proc.
<b>Lietuva</b>	1299	0,2	1488	0,3	1381	0,2	1265	0,2	1276	0,2
<b>Alytaus apskr.</b>	32	0,1	32	0,1	29	0,1	33	0,1	27	0,1
<b>Alytaus m. sav.</b>	14	0,1	13	0,1	13	0,1	16	0,1	13	0,1

(Šaltinis: Higienos instituto Sveikatos informacijos centras)

Alytaus mieste 2012 m. vaikų, sergančių skolioze, skaičius padidėjo, lyginant su 2011 m. ir sudarė 1,4 proc. iš visų apsilankusių ambulatorinėse asmens sveikatos priežiūros įstaigose (61 lentelė).

**61 lentelė. 0–17m. vaikų, sergančių skolioze, skaičiai Lietuvoje, Alytaus apskrityje ir Alytaus mieste 2008–2012 m.**

	2008 m.		2009 m.		2010 m.		2011 m.		2012 m.	
	Abs. sk.	Proc.	Abs. sk.	Proc.	Abs. sk.	Proc.	Abs. sk.	Proc.	Abs. sk.	Proc.
<b>Lietuva</b>	18064	3	16963	2,9	15722	2,8	10121	1,9	12299	2,3
<b>Alytaus apskr.</b>	590	1,9	552	1,8	480	1,7	393	1,5	405	1,6
<b>Alytaus m. sav.</b>	168	1,2	179	1,4	155	1,2	137	1,2	158	1,4

(Šaltinis: Higienos instituto Sveikatos informacijos centras)

## 6. SVEIKATOS PRIEŽIŪROS SISTEMOS RAIDA

Alytaus mieste yra keturios asmens sveikatos priežiūros įstaigos: VšĮ Alytaus miesto savivaldybės pirminės sveikatos priežiūros centras, VšĮ Alytaus medicininės reabilitacijos ir sporto centras, VšĮ Alytaus poliklinika, VšĮ Alytaus apskrities S. Kudirkos ligoninė. Gydytojų, dirbančių Alytaus mieste, skaičius nuo 2010 m. iki 2012 m. padidėjo, ir yra 238 gydytojai, šis rodiklis neviršija šalies rodiklio 10 000 gyventojų (62 lentelė).

**62 lentelė. Gydytojų skaičiai Lietuvoje, Alytaus apskrityje ir Alytaus mieste 2008–2012 m.**

	2008 m.		2009 m.		2010 m.		2011 m.		2012 m.	
	Abs. sk.	10 000 gyv.	Abs. sk.	10 000 gyv.	Abs. sk.	10 000 gyv.	Abs. sk.	10 000 gyv.	Abs. sk.	10 000 gyv.
<b>Lietuva</b>	13403	42,1	13228	42,1	13203	43,3	13327	44,4	13552	45,6
<b>Alytaus apskr.</b>	425	25,4	409	24,8	420	26,5	419	27,0	486	28,2
<b>Alytaus m. sav.</b>	235	36,3	221	34,7	231	38,3	235	40,2	238	41,6

(Šaltinis: Lietuvos statistikos departamentas)

Nuo 2008 m. įvairių specialybių gydytojų skaičius kito nevienodai. Per 2012 m. Alytaus mieste šeimos gydytojų skaičius padidėjo. Analizuojant odontologų pasiskirstymą stebima, kad 2012 m. Alytaus mieste buvo mažiau 10 000 gyventojų tenkančių dirbančių odontologų, palyginti su šalies vidurkiu. Vidaus ligų gydytojų skaičius 2012 m. padidėjo ir buvo didesnis už šalies ir apskrities vidurkį. Per 2011–2012 m. Alytaus mieste akušerių ginekologų skaičius nepakito. Psichiatrų skaičius 2008–2012 m. nepasikeitė, tačiau 10 000 gyventojų tenkančių psichiatrų skaičius 2012 m. padidėjo ir siekė 0,87/10 000, nors buvo mažesnis už šalies ir Alytaus apskrities vidurkį (63 lentelė).

**63 lentelė. Gydytojų skaičiai Lietuvoje, Alytaus apskrityje ir Alytaus mieste 2008–2012 m.**

Amžiaus grupės	2008m.		2009m.		2010 m.		2011m.		2012 m.	
	Abs. sk.	10 000 gyv.	Abs. sk.	10 000 gyv.	Abs. sk.	10 000 gyv.	Abs. sk.	10 000 gyv.	Abs. sk.	10 000 gyv.
<b>Lietuva</b>										
Šeimos gydytojai	1822	5,44	1838	5,52	1849	5,7	1860	5,81	1892	6,37
Odontologai	2287	6,83	2408	7,23	2529	7,79	2562	8,01	2765	9,3
Vidaus ligų	3105	9,27	3015	9,06	2924	9,01	2930	9,16	2879	8,54
Akušeriai-ginekologai	744	2,22	716	2,15	703	2,17	699	2,18	686	1,97
Psichiatrai	578	1,73	568	1,71	561	1,73	553	1,73	548	0,99
<b>Alytaus apskritis</b>										
Šeimos gydytojai	74	4,22	69	3,98	70	4,19	74	4,51	80	5,32
Odontologai	93	5,31	92	5,48	92	5,5	93	5,67	94	6,2
Vidaus ligų	124	7,82	120	7,55	118	7,71	116	7,74	120	9,69
Akušeriai-ginekologai	30	1,77	27	1,67	28	1,79	29	1,95	28	2,31
Psichiatrai	12	0,8	12	0,81	11	0,72	12	0,79	13	1,84
<b>Alytaus m. sav.</b>										
Šeimos gydytojai	24	3,56	22	3,29	20	3,14	21	3,39	24	4,19
Odontologai	40	5,93	40	5,98	43	6,76	41	6,62	44	7,7
Vidaus ligų	71	10,52	71	10,62	71	11,16	70	11,3	73	12,74
Akušeriai-ginekologai	13	1,93	11	1,65	11	1,73	12	1,94	12	2,09
Psichiatrai	5	0,74	5	0,75	4	0,63	5	0,81	5	0,87

(Šaltinis: Higienos instituto Sveikatos informacijos centras)

Alytaus mieste specialistų su aukštuoju ir aukštesnioju medicinos išsilavinimu (ne gydytojų) skaičius 10 000 gyventojų 2008–2012 m. didėjo ir buvo didesnis už Lietuvos ir Alytaus apskrities vidurkį (64 lentelė).

**64 lentelė. Specialistų su aukštuoju ir aukštesnioju medicinos išsilavinimu (ne gydytojų) skaičius Lietuvoje, Alytaus apskrityje ir Alytaus mieste 2008–2012 m., 10 000 gyventojų.**

	2008 m.	2009 m.	2010 m.	2011 m.	2012 m.
Lietuva	95,8	94,8	95,2	103,0	104,7
Alytaus apskr.	94,9	93,1	90,4	90,5	100,3
Alytaus m. sav.	107,99	104,9	104,5	115,2	118,9

(Šaltinis: Higienos instituto Sveikatos informacijos centras)

Alytaus mieste slaugytojų (įskaitant akušerius) skaičius 2012 m. lyginant su 2011 m. padidėjo 10 asmenų. Lyginant su šalies ir Alytaus apskrities vidurkiu, Alytaus mieste slaugytojų tenkančių 10 000 gyv. yra daugiau. (65 lentelė).

**65 lentelė. Slaugytojų (įsk. akušerius) skaičiai Lietuvoje, Alytaus apskrityje ir Alytaus mieste 2008–2012 m.**

	2008 m.		2009 m.		2010 m.		2011 m.		2012 m.	
	Abs. sk.	10 000 gyv.	Abs. sk.	10 000 gyv.	Abs. sk.	10 000 gyv.	Abs. sk.	10 000 gyv.	Abs. sk.	10 000 gyv.
Lietuva	24908	78,2	24290	77,3	23843	78,1	23833	79,4	23693	79,7
Alytaus apskr.	1099	65,6	1048	63,6	1 026	64,8	1007	65,0	1023	67,2
Alytaus m. sav.	587	90,6	547	86,0	528	87,6	527	90,1	537	93,8

(Šaltinis: Lietuvos statistikos departamentas)

Alytaus mieste 2012 m. funkcionavo 466 lovos (81,4/10 000 gyv.). Nuo 2008 m. iki 2012 m. lovų skaičius sumažėjo 41 lovą (66 lentelė).

**66 lentelė. Stacionaro lovų skaičiai Lietuvoje, Alytaus apskrityje ir Alytaus mieste 2008–2012 m.**

	2008 m.		2009 m.		2010 m.		2011 m.		2012 m.	
	Abs. sk.	10000 gyv.	Abs. sk.	10000 gyv.	Abs. sk.	10000 gyv.	Abs. sk.	10000 gyv.	Abs. sk.	10000 gyv.
Lietuva	27358	85,9	27155	86,4	26804	87,8	27175	90,5	27079	91,1
Alytaus apskr.	1076	64,2	1066	64,7	1044	65,9	971	62,7	966	63,5
Alytaus m. sav.	507	78,3	502	78,9	478	79,3	475	81,2	466	81,4

(Šaltinis: Lietuvos statistikos departamentas)

Hospitalizuotų asmenų skaičius Alytaus mieste 2012 m. padidėjo, lyginant su 2011 m. Šis skaičius buvo mažesnis už Lietuvos ir Alytaus apskrities vidurkį (67 lentelė).

**67 lentelė. Hospitalinis sergamumas Lietuvoje, Alytaus apskrityje ir Alytaus mieste 2008–2012 m. 1000 gyv.**

	2008 m.	2009 m.	2010 m.	2011 m.	2012 m.
Lietuva	239,41	242,97	219,07	232,26	235,11
Alytaus apskr.	235,7	235,74	206,68	219,62	226,40
Alytaus m. sav.	225,24	243,83	210,76	212,31	218,97

(Šaltinis: Higienos instituto Sveikatos informacijos centras)

Alytaus mieste 2012 m. didžiausias hospitalinis sergamumas buvo tam tikromis perinatalinio periodo ligomis (227,77/1000 kūdikių), lyginant su 2011 m. padidėjo. 2012 m. antroje vietoje buvo hospitalinis sergamumas kraujotakos sistemos ligomis, kuris lyginant su 2011 m. sumažėjo. Trečioje vietoje hospitalinis sergamumas kvėpavimo sistemos ligomis, kuris lyginant su 2011 m. taip pat sumažėjo. Padidėjo hospitalinis sergamumas piktybiniais navikais, endokrininės sistemos ligomis, psichikos ir elgesio sutrikimais, odos ir poodžio ligomis, jungiamojo audinio ir skeleto raumenų sistemos ligomis, urogenitalinės sistemos ligomis, įgimtomis formavimosi ydomis, deformacijomis, chromosomų anomalijomis ir simptomais, pakitimais neklasifikuojamais kitur (68 lentelė).

**68 lentelė. Hospitalinis sergamumas Alytaus miesto savivaldybėje 2008–2012 m. 1000 gyv.**

<b>Hospitalinis sergamumas:</b>	<b>2008 m.</b>	<b>2009 m.</b>	<b>2010 m.</b>	<b>2011 m.</b>	<b>2012 m.</b>
Infekcinėmis ir parazitinėmis ligomis	9,28	8,28	7,28	9,19	9,1
Piktybiniais navikais	13,49	16,69	14,93	16,66	17,79
Kraujo ir kraujodaros organų ligomis	1,74	2,07	2,45	2,28	1,59
Endokrininės sistemos ligomis	5,33	5,54	4,67	3,31	6,77
Psichikos ir elgesio sutrikimais	8,14	6,92	8,51	7,9	10,16
Nervų sistemos ligomis	15,99	17	15,39	10,7	7,48
Akių ligomis	6,48	8,22	3,66	3,52	3,66
Ausų ligomis	2,71	2,32	2,53	2,44	1,54
Kraujotakos sistemos ligomis	44,68	49,28	45,4	44,7	43,96
Kvėpavimo sistemos ligomis	20,09	23,63	25,47	23,81	20,88
Virškinimo sistemos ligomis	17,75	18,43	16,94	18,23	17,95
Odos ir poodžio ligomis	3,74	4,12	2,36	2,1	2,63
Jungiamojo audinio ir skeleto raumenų sistemos ligomis	9,82	11,25	9,89	14,73	16,98
Urogenitalinės sistemos ligomis	15,74	17,55	10,94	11,74	16,11
Įgimtomis formavimosi ydomis, deformacijomis ir chromosomų anomalijomis	2,19	1,65	1,35	1,23	1,74
Tam tikromis perinatalinio periodo ligomis (1000 kūdikių)	222,4	183,93	217,53	206,84	227,77
Simptomais, pakitimais, neklasifikuojamais kitur	1,9	1,99	1,72	1,48	1,88
Traumomis, apsinuodijimais ir kt. išorinių prižasčių padariniais	16,1	15,6	14,87	14,68	14,78

(Šaltinis: Higienos instituto Sveikatos informacijos centras)

Alytaus mieste 2012 m. 1-am gyventojui teko daugiau apsilankymų pas gydytojus negu 2011 m. Gyventojų apsilankymų rodiklis 2012 m. viršijo Lietuvos ir apskrities rodiklį (69 lentelė).

**69 lentelė. Apsilankymų pas gydytojus skaičiai 1 gyventojui Lietuvoje, Alytaus apskrityje ir Alytaus mieste 2008–2012 m.**

	<b>2008 m.</b>	<b>2009 m.</b>	<b>2010 m.</b>	<b>2011 m.</b>	<b>2012 m.</b>
<b>Lietuva</b>	6,54	6,52	6,45	6,86	7,54

<b>Alytaus apskr.</b>	7,39	7,26	7,16	7,52	8,18
<b>Alytaus m. sav.</b>	8,5	8,38	8,42	8,79	9,78

(Šaltinis: Higienos instituto Sveikatos informacijos centras)

Alytaus mieste 2008–2012 m. apsilankymų pas odontologus skaičius, tenkantis 1 gyventojui, buvo didesnis nei respublikos ir apskrities bei 2012 m. dar padidėjo (70 lentelė).

**70 lentelė. Apsilankymų pas odontologus skaičiai 1 gyventojui Lietuvoje, Alytaus apskrityje ir Alytaus mieste 2008–2012 m.**

	2008 m.	2009 m.	2010 m.	2011 m.	2012 m.
<b>Lietuva</b>	0,92	0,94	1	1,08	1,15
<b>Alytaus apskr.</b>	0,99	0,96	0,95	1,02	1,08
<b>Alytaus m. sav.</b>	1,31	1,25	1,31	1,31	1,46

(Šaltinis: Higienos instituto Sveikatos informacijos centras)

Alytaus mieste 2012 m. apsilankymų pas šeimos gydytojus skaičius buvo didesnis lyginant su 2011 m. ir viršijo šalies vidurkį. Daugiausiai apsilankymų buvo pas šeimos ir vidaus ligų gydytojus (71 lentelė).

**71 lentelė. Apsilankymai pas gydytojus 100 gyv. Lietuvoje, Alytaus apskrityje ir Alytaus mieste 2008–2012 m.**

Amžiaus grupės	2008m.	2009m.	2010 m.	2011m.	2012 m.
	<b>Lietuva</b>				
<b>Šeimos gydytojai</b>	273,04	276,3	273,28	298,52	334,17
<b>Vidaus ligų</b>	59,44	57,62	53,87	54,18	55,54
<b>Akušeriai-ginekologai</b>	9,84	10,2	10,17	10,63	11,93
<b>Psichiatrai</b>	19,99	19,53	19,43	21,08	22,88
<b>Alytaus apskritis</b>					
<b>Šeimos gydytojai</b>	262,31	268,8	265,24	286,7	318,13
<b>Vidaus ligų</b>	105,48	100,72	98,25	103,23	100,89
<b>Akušeriai-ginekologai</b>	7,47	7,63	6,51	6,17	7,46
<b>Psichiatrai</b>	28,42	24,16	23,57	24,66	26,25
<b>Alytaus m. sav.</b>					
<b>Šeimos gydytojai</b>	216,36	224,55	223,72	237,95	253,78
<b>Vidaus ligų</b>	127,88	121,13	125,17	138,86	142,0
<b>Akušeriai-ginekologai</b>	12,47	12,76	10,68	9,84	12,73
<b>Psichiatrai</b>	36,8	28,11	28,17	29,8	31,54

(Šaltinis: Higienos instituto Sveikatos informacijos centras)

Alytaus miesto ir rajono gyventojai į greitosios medicinos pagalbos (GMP) stotį per 2012 m. kreipėsi 17262 kartus. 2011 m. 1000-čiui gyventojų teko 179,4 GMP paslaugos, o 2012 m. 298,2



GMP paslaugos (dėl nelaimingų atsitikimų, ūmių susirgimų, gimdyvių ir ligonių pervežimo, ir kt.) ir praėjusiais metais viršijo šalies ir Alytaus apskrities GMP suteiktų paslaugų vidurkį (72 lentelė).

**72 lentelė. Suteiktų greitosios medicinos pagalbos paslaugų apimtys Lietuvoje, Alytaus apskrityje ir Alytaus mieste 2008–2012 m.**

	2008 m.		2009 m.		2010 m.		2011 m.		2012 m.	
	Abs. sk.	1000 gyv.	Abs. sk.	1000 gyv.	Abs. sk.	1000 gyv.	Abs. sk.	1000 gyv.	Abs. sk.	1000 gyv.
<b>Lietuva</b>	641398	191,0	609829	182,6	625224	190,2	663560	205,9	658647	220,5
<b>Alytaus apskr.</b>	34690	197,0	30442	174,7	30843	181,1	32194	194,3	31840	207,4
<b>Alytaus m. ir raj.</b>	17670	260,2	14837	220,9	15391	235,9	16611	179,4	17262	298,2

(Šaltinis: Higienos instituto Sveikatos informacijos centras)

Alytaus mieste ir rajone 2012 m., kaip ir 2011 m., didžioji GMP suteiktų paslaugų dalis atiteko asmenims, kurie kreipėsi dėl ūmių susirgimų. (73 lentelė).

**73 lentelė. Suteiktas greitosios medicinos pagalbos struktūra Lietuvoje, Alytaus apskrityje ir Alytaus mieste 2008–2012 m., proc.**

	Nelaimingi atsitikimai			Ūmūs susirgimai			Nėštumo, pogramdyminio laikot. patologija			Gimdyvių ir ligonių pervežimai		
	2010 m.	2011 m.	2012 m.	2010 m.	2011 m.	2012 m.	2010 m.	2011 m.	2012 m.	2010 m.	2011 m.	2012 m.
<b>Lietuva</b>	13,3	13,5	13,2	74,9	74,1	74,5	0,4	0,3	0,3	11,4	12,1	12,0
<b>Alytaus apskr.</b>	11,6	12,1	12,3	76,7	76,3	75,5	0,2	0,2	0,2	11,6	11,4	12,0
<b>Alytaus m. ir raj.</b>	12,1	12,2	12,0	75,3	75,5	74,5	0,2	0,2	0,2	12,4	12,2	13,3

(Šaltinis: Higienos instituto Sveikatos informacijos centras)

## **7. ALYTAUS MIESTO SAVIVALDYBĖS VISUOMENĖS SVEIKATOS BIURO VYKDYTI TYRIMAI**

### **7.1. Mokinių rūkymo ir kitų priklausomybės ligų paplitimo tyrimas**

Alytaus miesto savivaldybės visuomenės sveikatos biuras nusprendė išsiaiškinti miesto bendrojo lavinimo mokyklose tabako, alkoholinių gėrimų, narkotinių medžiagų vartojimo ir kompiuterio naudojimo paplitimą.

Tiksline tyrimo grupe pasirinkti 9–10 klasių mokiniai pagrindinėse mokyklose ir I-IV gimnazijų klasių mokiniai. Atsitiktinės atrankos būdu buvo atrinktos klasės kiekvienoje ugdomo įstaigoje ir apklaustos. Išdalinta 400 anoniminių anketų, sugrįžo 396 anketos (99 proc.). Mokinių apklausas vykdė mokyklose dirbančios visuomenės sveikatos priežiūros specialistės.

Mokinių apklaupos buvo vykdomos, pagal parengta visuomenės sveikatos biurų (Vilniaus miesto savivaldybės visuomenės sveikatos biuras, Ukmergės rajono savivaldybės visuomenės sveikatos biuras, Ignalinos rajono visuomenės sveikatos biuras, Švenčionių rajono

savivaldybės visuomenės sveikatos biuras, Alytaus miesto savivaldybės visuomenės sveikatos biuras) ir Vilniaus universiteto Medicinos fakulteto Visuomenės sveikatos instituto mokslininkų klausimyną.

Tyrimo rezultatai rodo, kad rūkymo, alkoholinių gėrimų ir nelegalių narkotikų vartojimo problema moksleivių tarpe gilėja. Cigaretes ir alkoholinius gėrimus yra išbandę didžioji dauguma moksleivių, 12 – 14 metų amžiaus tarpsnyje. Kol kas dar mergaitės psichotropinių medžiagų vartoja rečiau už berniukus, tačiau pamažu atrodo, kad lyčių skirtumai nyksta.

Moksleiviai rūko, vartoja alkoholinius gėrimus ir narkotines medžiagas, nes tai padeda atsipalaiduoti ir pajusti malonius pojūčius. Cigarečių ir alkoholio pasirinkimą lemia jų skonis ir kvapas. Didžiąją įtaką psichotropinių medžiagų vartojimui daro bendraamžių įtaka.

Cigaretes, alkoholinius gėrimus, narkotines medžiagas nusiperka dauguma nepilnamečių moksleivių, dažniausiai panaudodami tėvų duodamus dienpinigius.

Dalis moksleivių norėtų nevertoti priklausomybę sukeliančių medžiagų bei mano, kad tam reikėtų valios ir pastangų. Daugelis nesugeba susiekti savo elgesio (rūkymo, alkoholio ir narkotikų vartojimo) ir įrodytos žalos sveikatai, kadangi neigiamas šių psichoaktyvių medžiagų poveikis išryškėja tik po kelių dešimtmečių, todėl nesusimąstoma, kad dabartinis elgesys gali turėti įtakos sveikatos pablogėjimui ateityje.

Iš visų apklaustųjų 9,1 proc. moksleivių yra vartoję narkotinių medžiagų. Juos paskatino tai padaryti smalsumas.

Nustatyta, kad vis daugiau laiko moksleiviai praleidžiama prie kompiuterio, užuot bendravę su bendraamžiais ir lavinę socialinius įgūdžius. Kompiuteris gali sukelti ne tik priklausomybę, bet ir fizinės sveikatos problemų (nutukimą, stuburo iškrypimą ir kt.).

## **7.2. Alytaus miesto gyventojų sveikatos raštingumo tyrimas**

Alytaus miesto savivaldybės visuomenės sveikatos biuras, Sveikatos mokymo ir ligų prevencijos centras kartu su Vilniaus universiteto Medicinos fakulteto Visuomenės sveikatos institutu 2012 m. rugsėjo – spalio mėn. atliko Alytaus miesto gyventojų apklausą jų gebėjimams ieškoti ir suprasti sveikatos informaciją įvertinti. Išdalintos 362 anketos, apklausoje dalyvavo 355 respondentai (98,1 proc.).

Informacija apie respondentų naudojimąsi sveikatos informacijos šaltiniais, tyrimo duomenimis priklauso nuo jų amžiaus, lyties, išsimokslinimo, užsiėmimo bei sveikatos būklės.

Didžioji dauguma respondentų geba naudotis nors vienu sveikatos informacijos šaltiniu. Daugelis respondentų naudojami keletu sveikatos informacijos šaltinių (vidutiniškai vienas respondentas naudojami 3 informacijos šaltiniais).

Dažniausiai gyventojai kaip sveikatos informacijos šaltinį nurodė televizijos laidas (68,1 proc.), gydytojų ir kitų sveikatos priežiūros darbuotojų patarimus, spaudą ir internetą. Vyrų ir moterų pagrindiniai informacijos šaltiniai nesiskyrė, tik moterys jais naudojosi dažniau nei vyrai. Vyresnio amžiaus žmonės ( $\geq 60$  m.), dažniau naudojosi gydytojų ir kitų sveikatos priežiūros specialistų patarimais (90,9 proc.), žiūrėjo televizijos rodomas sveikatos laidas (62,1 proc.), o jaunesni ( $\leq 29$  m.) – dažniau informacijos ieškojo internete (54,5 proc.). Geros sveikatos, dirbantys ir su aukštuoju išsilavinimu respondentai dažniau naudojosi internetu, spauda, o nedirbantys, blogesnės sveikatos, turintys žemesnį išsilavinimą dažniau žiūrėjo televizijos, kreipdavosi patarimų į gydytojus ir kitus sveikatos priežiūros specialistus.

49,2 proc. respondentų kartais būna sudėtinga suprasti gydytojo ar kito sveikatos priežiūros specialisto teikiamą sveikatos informaciją ar patarimus, o aukštąjį išsilavinimą turintieji

respondentai labai retai nesupranta gydytojo ar kito specialistų rekomendacijų. 30,1 proc. kartais nesupranta vaistų vartojimo instrukcijų ir užrašų ant pakuočių, 26,7 proc. – sveikatos priežiūros įstaigų platinamų leidinių, 26,0 proc. – radijo ir televizijos sveikatos laidų.

Tyrimo duomenimis, vyresnio amžiaus vyrams ir jaunesnio amžiaus moterims, žemesnio išsilavinimo, neįgaliems, blogesnės sveikatos respondentams buvo sudėtingiau suprasti informacijos apie sveikatos stiprinimą ir ligų prevenciją turinį skaitant sveikatos priežiūros įstaigų platinamus leidinius (brošiūras, atmintines, skrajutes). Šie skirtumai yra statistiškai patikimi ( $p < 0,05$ ). Daugiau nei pusė apklaustųjų (53,4 proc.) teigė, kad jiems nesudėtinga užpildyti medicininius dokumentus. 40,6 proc. respondentų labai retai kreipiasi pagalbos į šeimos narį, draugą ar medicinos personalą, kad jiems padėtų suprasti gautą sveikatos informaciją. Beveik trečdalis (27,8 proc.) kartais kreipiasi pagalbos dėl informacijos supratimo.

46,3 proc. respondentų deklaravo, kad jų gauta sveikatos informacija iš dalies arba visiškai lėmė jų sveikatos elgsenos pokyčius. Dalis jų padidino savo fizinį aktyvumą, pradėjo sveikiau maitintis, vartoti mažiau druskos, pasiskiepijo, metė rūkyti, pradėjo mažiau vartoti cukraus, riebalų, ėmė daugiau rūpintis savo sveikata.

43 proc. respondentų deklaravo, kad jų gauta sveikatos informacija nepaveikė sveikatos elgsenos pokyčių. Didžioji dalis respondentų su žemesniu išsilavinimu ir turintys gera sveikatos būklę teigė, kad gauta informacija nepakeitė jų elgsenos sveikatos atžvilgiu.

Padidintas fizinis aktyvumas, sveikesnė mityba, sumažintas druskos vartojimas, metimas rūkyti – dažniausiai respondentų deklaruoti sveikatos pokyčiai. Tiek vyrų, tiek moterų dažniausias sveikatos elgsenos pokytis buvo padidintas fizinis aktyvumas. Jaunesni respondentai dažniausiai keitė mitybos įpročius, 60 m. ir vyresni – dažniausiai mažino druskos vartojimą.

### **7.3. Mobilųjų telefonų naudojimosi paplitimo ir ypatumų tyrimas**

Mobilųjų telefonų naudojimosi paplitimo ir ypatumų tyrimas atliktas bendradarbiaujant su Sveikatos mokymo ir ligų prevencijos centru. Tyrimo tikslas – nustatyti mobiliųjų telefonų naudojimo paplitimą bei ypatumus tarp mokinių.

Atsitiktinės atrankos būdu atrinkti ir apklausti 4,8,11 klasių mokiniai ir mokyklų vadovai. Tyrimo atlikimui parengtos trys anoniminės anketos: 4 klasės mokiniams (2 lapai), 8, 11 klasės mokiniams (4 lapai), anketa klasės auklėtojams ir mokyklų vadovams (2 lapai). Apklausa buvo vykdoma gegužės mėnesį, buvo apklausti 54 mokiniai ir 3 mokytojai.

Visi apklausti 4, 8, 11 klasių mokiniai turėjo mobilųjį telefoną. Dauguma ketvirtokų ir aštuntokų jį įsigijo būdami 1-oje klasėje, vienuoliktokai 4-oje klasėje. Dažniausiai mobilųjį telefoną mokiniams nupirko tėvai arba gavo dovanų.

Didžioji dalis mokinių mobilųjį telefoną naudoja skambinimui ir trumpųjų žinučių rašymui. Tyrime dalyvavusios mergaitės dažniau nurodė nei berniukai, kad bijo, jog mobilųjį telefoną iš jų gali atimti.

Mobilųjį telefoną mokiniai dažniausiai laiko drabužių kišenėje. Miegodami dauguma mokinių nelaiko mobiliojo telefono po pagalve, tačiau daugumos mobilusis telefonas naktį visada būna įjungtas. Nors daugelis mokinių teigė, kad atsikėlę jaučiasi neišsimiegoję arba jiems sunku susikaupti. Dalis mokinių jaučia nerimą, kai su savimi neturi mobiliojo telefono.

Mokiniai mano, kad mobilusis telefonas kelia pavojų sveikatai, tačiau daugiau nei pusė aštuntokų ir vienuoliktokų nurodė, kad jų mokykloje nėra šviečiama apie mobiliųjų telefonų poveikį sveikatai. Informacijos apie mobiliųjų telefonų poveikį sveikatai mokiniai taip pat negauna ir iš tėvų.

Mokiniai nurodė, kad jų mokykloje draudžiama naudotis mobiliuoju telefonu pamokų metu ir maža dalis mokinių nurodė, kad visoje mokyklos teritorijoje visą dieną.

Daugiau aštuntokų nei vienuoliktokų žino saugaus naudojimosi mobiliaisiais telefonais rekomendacijas bei jomis dažniau naudojasi.

Laisvų rankų įrangą (ausines) mokiniai naudoja muzikos kausimuisi. Aštuntos klasės mokiniai mažiau fiziškai juda ar būna gryname ore nei vienuoliktos klasės mokiniai.

Mobilieji telefonai yra nepamainomi kritinėse situacijose, kai būtina susisiekti su pagalbos tarnybomis ar panašiais atvejais. Įvykus nelaimei, kaip išsikviesti pagalbą mobiliuoju telefonu žinotų 94,1 proc. ketvirtokų ir visi aštuntokai ir vienuoliktokai.

#### **7.4. Kuprinių svėrimo akcijos 2012 m. rezultatai**

Alytaus miesto savivaldybės visuomenės sveikatos biuras antrą kartą miesto bendrojo lavinimo mokyklose organizavo kuprinių svėrimo akciją. Praėjusiais metais buvo sveriamos pradinė (2–4) klasių mokinių kuprinės. Šiomet kuprinių svėrimo akcija „Ar ne per sunki mokinio kuprinė“ buvo skirta 2–7 ir 9 klasių mokiniams. Tikslas: išsiaiškinti mokyklinės kuprinės svorį ir jos sąsają su kūno svoriu. 2012/2013 m. m. Alytaus miesto mokyklose mokėsi 8768 mokiniai. Iš viso pasvertos 3275 kuprinės.

2012 m. rugsėjo mėn. visuomenės sveikatos specialistai svėrė vaikų kuprines ir apklausė koku būdu mokinytė neša kuprinę į mokyklą, buvo fiksuojamas kuprinės tipas, svoris bei mokinio kūno svoris.

Pasvertos 558 antroklasių kuprinės: iš jų: 43 proc. mokinių nešioja normalaus svorio kuprines, 47,3 proc. sunkias kuprines, o 9,7 proc. mokinių nešioja per sunkią kuprinę.

Pasvertos 582 trečiokų kuprinės, iš jų: 52,8 proc. mokinių nešioja normalaus svorio kuprines, 39,3 proc. sunkias kuprines, o 7,9 proc. mokinių nešioja per sunkią kuprinę.

Pasvertos 541 ketvirtokų kuprinės, iš jų: 60,3 proc. mokinių nešioja normalaus svorio kuprines, 34,8 proc. sunkias kuprines, 4,9 proc. mokinių nešioja per sunkią kuprinę.

Pasvertos 596 penktokų kuprinės, iš jų: 51,2 proc. mokinių nešioja normalaus svorio kuprines, 42,4 proc. sunkias kuprines, 6,4 proc. mokinių nešioja per sunkią kuprinę.

Pasvertos 509 šeštokų kuprinės, iš jų: 69,4 proc. mokinių nešioja normalaus svorio kuprines, 27,9 proc. sunkias kuprines, 2,7 proc. mokinių nešioja per sunkią kuprinę.

Pasverta 20 septintokų kuprinių, iš jų: 70 proc. mokinių nešioja normalaus svorio kuprines, 30 proc. sunkias kuprines.

Pasvertos 469 devintokų kuprinės, iš jų: 91,7 proc. mokinių nešioja normalaus svorio kuprines, 8,1 proc. sunkias kuprines, 0,2 proc. mokinių nešioja per sunkią kuprinę.

60,3 proc. moksleivių kuprinės atitiko higienos normų reikalavimus. Lyginant su praėjusiais mokslo metais, šiomet padaugėjo moksleivių nešiojančių normalaus svorio kuprines. 34,2 proc. mokinių nešioja sunkią kuprinę, iš jų 5,5 proc. moksleivių kuprinės svėrė daugiau nei 15 proc. kūno masės. Sunkiausias kuprines nešioja antrokai: šių mokinių tarpe mažiausiai nešiojančių normalaus svorio kuprines ir daugiausiai nešiojančių sunkias ir sveriančias daugiau nei 15 proc. jų kūno masės.

## 7.5. Alytaus miesto moksleivių 2012 m. patirtų lengvų traumų analizė

Alytaus miesto mokyklose 2012 m. rugsėjo mėnesio duomenimis mokėsi 9498 mokiniai. Per šiuos mokslo metus mokyklų visuomenės sveikatos priežiūros specialistės užfiksavo 1157 moksleivių lengvas traumas, lyginant su 2011 m. (1346) lengvų traumų skaičius sumažėjo 189 lengvomis traumomis.

2012 m. sausio – birželio mėn. užregistruota 621 lengva trauma, o per 2012 m. rugsėjo – gruodžio mėn. buvo užregistruota 536 lengvos traumas. Taigi, daugiau traumų moksleiviai patyrė per pirmą metų pusmetį.

Daugiausiai traumų užregistruota spalio mėn. 15,4 proc., gegužės mėn. – 13,1 proc. nuo visų mokinių susižeidimų. Mažiausiai nelaimingų atsitikimų užregistruota birželio mėn. ir visai neužregistruota liepos bei rugpjūčio mėn., nes kaip žinoma nuo birželio mėn. antrosios pusės mokiniams prasideda vasaros atostogos.

2012 m. traumų pasiskirstymas pagal lytį nebuvo išskirtinis, nes lengvas traumas patyrė panaši dalis berniukų ir mergaičių, atitinkamai 50,4 proc. ir 49,6 proc.

Dažniausiai mokykloje susižaloja penktokai. Jie sudaro ketvirtadalį (20 proc.) visų patyrusių traumas. 2012 m. šioje klasėje traumas dažniau patyrė berniukai. Antroje vietoje pagal patiriamas traumas šešta klasė, šioje klasėje dažniausiai traumas patyrė berniukai. Tai didžiausios rizikos susižeisti mokykloje grupė. Šio amžiaus vaikai yra linkę burtis į grupes, draugai jiems kartais turi didesnę įtaką negu tėvai. Rečiausiai nuo traumų nukentė pirmokai (2,1 proc.), antrokai (2,6 proc.) ir vyresniųjų klasių mokiniai – dvyliktokai (2,7 proc.). Šių klasių mokiniai ramesni, santūresni, atsargesni, todėl susižeidžia rečiau. Išanalizavus duomenis pastebima, kad jaunesnėse klasėse ir vyresnėse klasėse mokiniai traumų patiria rečiau. Pradinių klasių (1–4 klasių) mokinių patirtos traumas sudaro 12,8 proc., vyresniųjų klasių (9–12 klasių) mokinių patirtos traumas sudaro 26,9 proc. visų patyrusių traumas.

2012 m. Alytaus miesto mokyklų mokiniai traumas dažniausiai patiria sporto salėse, dažniau berniukai nei mergaitės. Didelė dalis mokinių susižalojo koridoriuje ar drabužinėje. Mažiausiai mokinių susižalojo laboratorijoje ir ne mokyklos teritorijoje.

Mokinių veikla, įvykus traumai, yra svarbus aspektas analizuojant traumatizmą mokyklose bei numatant prevencines priemones, kaip sumažinti susižalojimų skaičių. Remiantis 2012 metų duomenimis, daugiausia įvykusių traumų buvo kūno kultūros pamokose, kurias dažniausiai patirdavo berniukai. Kūno kultūros pamokų metu labai svarbu, kad mokytojas atidžiai stebėtų mokinius, nes tuo metu jie daug bėgioja, šokinėja ir užsiima kita panašia veikla, todėl dar labai svarbu ir drausmė kūno kultūros pamokų metu. Ne maža dalis mokinių traumas patyrė eidami, dažniausiai tokiu būdu susižalojo mergaitės. Mažiausiai lengvų traumų mokiniai patyrė čiuožinėdami ir šokių metu.

Beveik pusė susižeidusių mokinių patiria įvairių kūno dalių sutrenkimus, sumušimus (44,74 proc.), beveik penktadaliui (18,27 proc.) nukentėjusiųjų traumų padariniais tampa nubrozdinimas. Sausgyslių patempimai ir žaizdos sudarė po 15 proc. visų traumų. 2012 m. mažiausiai mokiniai patyrė akies, galvos smegenų traumų, suspaudimų ir nudegimų. Atlikus surinktų duomenų analizę pagal traumas lokalizaciją (kūno vieta, kuri buvo sužalota), matyti, kad 2012 metais mokiniai daugiausiai, t.y. 40,0 proc., patyrė riešo, plaštakos ar pirštų traumas. 16,15 proc. patyrė blauzdos, čiurnos ir pėdos traumas ir 12,57 proc. mokinių susižalojo šlaunį ar kelį. Mažiausiai mokiniai susižalojo dantis, vidaus organus, ausis, lūpas, nosis ir liemenį

Traumas patyrusiems mokiniams dažniausiai pakakdavo visuomenės sveikatos priežiūros specialistų mokykloje suteiktos pirmosios pagalbos. 2012 m. visuomenės sveikatos priežiūros specialistės 99,83 proc. mokinių, kurie susižalojo suteikė pirmąją pagalbą. Greitoji medicinos pagalba 2012 m. į mokyklas dėl traumų buvo kviesta 26 kartus – jos prireikė 2,25 proc. susižeidusiųjų.

## IŠVADOS

1. Alytaus miesto demografinė situacija. 2012 metų pradžioje Alytaus mieste gyveno 58515 gyventojų: 27010 (46,2 proc.) vyrų ir 31505 (53,8 proc.) moterys, lyginant su 2011 m. gyventojų skaičius sumažėjo 1787 gyventojais. 2012 m. didžiausią Alytaus miesto savivaldybės gyventojų dalį pagal amžiaus grupes sudarė 18–44 metų asmenys (36,4 proc.). Natūralus gyventojų prieaugis 2012 m. buvo -2,49/1000-čiui gyventojų. Nedarbo lygis Alytaus mieste 2012 m. siekė 14,4 proc., lyginant su 2011 m. padidėjo 0,8 proc. Socialinės rizikos šeimų skaičius per 2008–2012 m. laikotarpį Alytaus mieste padidėjo nuo 82 iki 111 šeimų. 2012 m. socialinę pašalpą gavo 5140 asmenų, t.y. 3922 asmenimis mažiau nei 2011 m. 2012 m. Alytaus mieste užregistruota 2225 nusikalstamos veikos. 2012 m. Alytaus mieste sumažėjo neigiamas neto migracijos rodiklis, lyginant su 2011 m.

2. Mirtingumo rodikliai. Alytaus miesto gyventojų mirtingumas 2012 m. siekė 11,43/1000 gyv. (Lietuvoje 13,8/1000 gyv.). Alytaus mieste 2012 m. buvo užregistruotos 5,9 kūdikių mirtys /1000 gyvų gimusių, t.y. 2,4 mirtimis/1000 kūdikių mažiau nei 2011 m. Mirties priežasčių struktūra Alytaus mieste iš esmės nesiskiria nuo Lietuvos mirčių struktūros, daugiausiai mirčių 2012 m. užregistruota dėl kraujotakos sistemos ligų (Alytuje – 585,5/100 000 gyv., Lietuvoje – 775,5/100 000), piktybinių navikų (Alytuje – 274,6/100 000 gyv., Lietuvoje – 267,7/100 000 gyv.), traumų ir kitų išorinių priežasčių (Alytuje – 98,4/100 000 gyv., Lietuvoje – 122,5/100 000 gyv.).

3. Sveikatos rodikliai. Alytaus mieste bendras suaugusių gyventojų sergamumas 2012 m. sudarė 1557,96/1000 suaugusiųjų. Vaikų bendras sergamumas 2012 m. buvo 2331,06/1000 vaikų didesnis už suaugusių ir padidėjo lyginant su 2011 m. (2261,9/1000 vaikų), tačiau neviršijo šalies vidurkio. Didžiausios vaikų sveikatos problemos: kvėpavimo sistemos ligos, virškinimo sistemos ligos, jungiamojo audinio ligos, akių ligos (sutrikimai). Alytaus miesto gyventojai 2012 m. dažniausiai sirgo kvėpavimo 421,4/1000 gyv., lyginant su 2011 m. sumažėjo, kraujotakos 273,6/1000 gyv. (Lietuvoje 336,4/1000 gyv.), jungiamojo audinio ir skeleto raumenų sistemos ligomis 163,6/1000 gyv. (Lietuvoje 205,5/1000 gyv.). 2012 m. Alytaus miesto gyventojų bendrasis sergamumas kvėpavimo sistemos ligomis viršijo Lietuvos vidurkį (Lietuva 401,5/1000 gyv., Alytus 421,4/1000 gyv.).

4. Prevencinių programų vykdymas. Prevencines programas Alytaus mieste vykdė šios pirminės asmens sveikatos priežiūros įstaigos: VšĮ Alytaus poliklinika, VšĮ Alytaus miesto PSPC, V. Prūsaitienės individuali įmonė, UAB „Pagalba ligoniui“. 2012 m. atrankinės mamografinės patikros dėl krūties vėžio prevencinėje programoje dalyvavo 25,35 proc. (2011 m. – 23,8 proc.) iš galėjusių dalyvauti moterų. 2012 m. gimdos kaklelio piktybinių navikų prevencinėje programoje iš galėjusių dalyvauti dalyvavo 35,84 proc. (2011 m. – 31,19 proc.) moterų. 2012 m. citologinio tepinėlio paėmimo paslauga pasinaudojo 23,63 proc. moterų, 2011 m. – 16,0 proc. moterų. 2012 m. priešinės liaukos vėžio ankstyvos diagnostikos programoje iš galėjusių dalyvauti dalyvavo 29,42 proc. (2011 m. - 32,42 proc.) vyrų. Asmenų, priskirtų širdies ir kraujagyslių ligų didelės rizikos grupei, atrankos ir prevencinių programų priemonių programoje iš galėjusių dalyvauti 2012 m. dalyvavo 34,47 proc. (2011 m. – 31,73 proc.) asmenų. 2012 m. vaikų krūminių dantų dengimo silantinėmis medžiagomis programoje iš galėjusių dalyvauti dalyvavo 52,52 proc. (2011 m. – 42,12 proc.) vaikų.

5. Fizinė aplinka. Daugumai Alytaus miesto gyventojų 2012 m. (94,7 proc.) vanduo tiekiamas centralizuotai ir nuotekas (94,5 proc.) tvarko pagal teisės aktų reikalavimus. „Dzūkijos vandenu“ laboratorija 2012 m. atliko 787 mikrobinius ir 799 mėginių toksinius (cheminius) ir indikatorinius tyrimus. Žarninių lazdelių (E coli) ir žarninių enterokokų neaptikta nei viename mėginyje. Cheminių (toksinių) medžiagų koncentracijos neviršijo nustatytų ribinių verčių nei viename mėginyje. 2012 m. maudymosi sezonu Dailidės ežero vanduo atitiko higienos normos HN 92:2007 reikalavimai.

6. Vaikų sveikatos rodikliai. Profilaktinių patikrinimų duomenys rodo, kad 2012 m. dažniausiai (iš visų pasitikrinusių sveikata) yra diagnozuojami regėjimo sutrikimai – 34,45 proc., ydinga laikysena – 12,93 proc., skoliozė – 5,2 proc., bronchinė astma ir kitos alerginės ligos 10,11 proc., kalbos sutrikimai – 1,81 proc. ir klausos sutrikimai – 0,32 proc. moksleivių.

7. Sveikatos priežiūros sistema. Alytaus mieste 2012 m. buvo keturios asmens sveikatos priežiūros įstaigos, dirbo 238 gydytojai (41,6/10 000 gyv.). Alytaus mieste 2012 m. funkcionavo 466

lovos (81,4/10 000 gyv.). Nuo 2008 iki 2012 m. lovų skaičius sumažėjo 41 lova. 2012 m. Apsilankymų pas šeimos gydytojus skaičius 1 gyventojui 2012 m. buvo 9,78 atvejo. Alytaus miesto ir rajono gyventojai į greitosios medicinos pagalbos (GMP) stotį kreipėsi 17262 kartus, lyginant su praėjusiais 2011 m. – 16611 kartų. Didžioji GMP suteiktų paslaugų dalis atiteko asmenims, kurie kreipėsi dėl ūmių susirgimų, gimdyvių ir ligonių pervežimai bei nelaimingų atsitikimų.

## REKOMENDACIJOS

1. Alytaus miesto savivaldybėje ypatingą dėmesį, reikia skirti rizikos veiksnių šalinimui, kurie susiję su lytiškai plintančiomis ligomis, ypatingai ŽIV plitimu. Didinti gyventojų informuotumą apie infekcinių ligų, AIDS profilaktiką. Mokyti asmens higienos ir skatinti gyventojus profilaktiškai skiepytis.

2. Mažinti gyventojų nedarbo lygį, padidinti mažas pajamas gaunančių asmenų finansavimą.

3. Gerinti darbuotojų darbo sąlygas, pašalinti sveikatai kenksmingus aplinkos rizikos veiksnius, laikytis tinkamo darbo ir poilsio režimo.

4. Psichinei, dvasinei sveikatai stiprinti, reikia skatinti psichologinės pagalbos tarnyboms didinti sklaidą apie psichologinės pagalbos gavimą, organizuoti užsiėmimus, kuriuose būtų mokoma streso valdymo būdų.

5. Mirtingumui dėl kraujotakos sistemos ligų mažinimui formuoti sveikatos politiką, atsižvelgiant į rizikos veiksnius, įtakojančius šių ligų plitimą. Siūlome savivaldybės politikams ryžtingiau kurti sveikatai palankesnę sveikatos aplinką: plėtoti nerūkymo zonas bei draudimą rūkyti viešosiose zonose.

6. Dėmesį skirti vaikų sveikatos stiprinimui. Pradedant ikimokyklinę ugdymo įstaigą lankančiais vaikais, sveikos gyvensenos propagavimo tęstinumą išlaikyti bendrojo lavinimo įstaigose. Labai svarbus bendradarbiavimas su tėvais ar globėjais.

7. Toliau vykdyti valstybės finansuojamas prevencines programas. O norint pasiekti didesnę gyventojų informuotumą ir aktyvų gyventojų dalyvavimą šiose programose ir toliau skatinti visuomenės sveikatos priežiūros ir asmens sveikatos priežiūros bendradarbiavimą.

8. Didelį dėmesį skirti vaikų darbo ir poilsio režimui, darbo vietai bei akių ligų profilaktikai, mokinių emociniam stabilumui bei dvasinei sveikatai stiprinti. Didesnę finansavimą skirti ikimokyklinių įstaigų patalpų sutvarkymui.

9. Didinti tėvų informuotumą apie vaiko vystymosi raidą ir žalingą aplinkos poveikį vaiko sveikatai.

10. Vystyti fiziniam aktyvumui skirtą infrastruktūrą, taikyti mokesťines lengvatas fizinio aktyvumo veiklą vykdančioms subjektams. Vaikus fiziškai aktyviai skatinti judėti organizuojant sporto, šokių ir kt. būrelius, renginius, akcijas, kurie būtų nemokami arba kaina būtų minimali.

11. Skatinti sveikatą stiprinančių mokyklų plėtrą Alytaus miesto ugdymo įstaigose.

12. Tęsti gyventojų švietimą sveikos gyvensenos klausimais ir daugiau dėmesio skirti sveikos gyvensenos ugdymui, formavimui įtraukiant kuo daugiau gyventojų į aktyvią veiklą. Alytaus miesto visuomenės sveikatos biure sukurti dietisto etatą, kuris gyventojams teiktų nemokamas mitybos konsultacijas, sudarytų dietas ir patartų kitais mitybos klausimais.

13. Vykdamas psichoaktyvių medžiagų (alkoholio ir tabako) vartojimo prevenciją būtina skirti didesnę dėmesį ne tik šviečiamajai veiklai (seminarų, paskaitų organizavimas, informacinių leidinių parengimas), bet ir kitoms veiksmingoms prevencinės veiklos rūšims, ypač toms, kurių pagrindu užtikrinamas vaikų, jaunimo ir suaugusiųjų užimtumas, laisvalaikis. Organizuoti daugiau sporto renginių, jų metu neleisti pardavinėti alkoholinių gėrimų. Uždrausti mieste arba riboti darbo laiką naktinių alkoholio parduotuvių.

14. Lėšas, skiriamas visuomenės sveikatos rėmimo specialiosioms programoms, skirstyti atsižvelgiant į vyraujančius sveikatos sutrikimus Alytaus miesto savivaldybėje, didesnę dėmesį kreipiant tikslinėms grupėms.