

ALYTAUS MIESTO SAVIVALDYBĖS VISUOMENĖS SVEIKATOS BIURAS

Biudžetinė įstaiga, Daugų g. 5A, LT-62169 Alytus, tel./faks. (8 315) 51 653 el. p. amsbiuras@zebra.lt
Duomenys kaupiami ir saugomi Juridinių asmenų registre, kodas 301768543

**MOKYKLINIO AMŽIAUS VAIKŲ IR JAUNIMO SVEIKATA ALYTAUS MIESTO
UGDYMO ĮSTAIGOSE 2013 METAIS**

Alytus, 2013 m.

TURINYS

ĮVADAS	3
1. PROFILAKTINIŲ MOKINIŲ SVEIKATOS PATIKRINIMŲ REZULTATAI	4
1.1. Profilaktiškai pasitikrinusių sveikatą ir visiškai sveikų mokinių sveikatos būklė.....	4
1.2. Mokinių sveikatos būklė ir jos pokyčiai.....	6
1.3. Mokinių sveikatos būklės pokyčiai pagal klases.....	8
1.4. Mokinių pasiskirstymas pagal kūno masės indekso įvertinimą ir fizinio aktyvumo grupes bei jų pokyčiai.....	10
IŠVADOS	12
REKOMENDACIJOS	12

IVADAS

Kasmetiniai mokinių sveikatos patikrinimai atliekami vadovaujantis Lietuvos Respublikos sveikatos apsaugos ministro 2000 m. gegužės 31 d. įsakymu Nr. 301 „Dėl profilaktinių sveikatos patikrinimų sveikatos priežiūros įstaigose“ (Žin., 47-1365). Duomenys apie mokinių sveikatos būklę gaunami iš statistinės apskaitos formos Nr. 0.27-1/a. „Vaiko sveikatos pažymėjimas“, patvirtintos Lietuvos Respublikos sveikatos apsaugos ministro 2004 m. gruodžio 24 d. įsakymu Nr. V-951 (Žin., 2005, Nr. 3-38). Šioje apskaitos formoje gydytojas privalo nurodyti vaiko sveikatos būklę: kraujospūdį, klausos, regos, kaulų ir raumenų, kvėpavimo, nervų sistemų sutrikimus, pažymėti mokinio fizinį pasirengimą, pagal kurį jis priskiriamas vienai iš trijų - pagrindinei, parengiamajai ar specialiajai - fizinio ugdymo grupei. Vykdamas naują Lietuvos Respublikos sveikatos apsaugos ministro 2013 m. gegužės 16 d. įsakymą Nr. V-507 „Dėl Lietuvos Respublikos sveikatos apsaugos ministro 2004 m. gruodžio 24 d. įsakymo Nr. V-951 "Dėl statistinės apskaitos formos Nr. 027-1/a "Vaiko sveikatos pažymėjimas" patvirtinimo" pakeitimo“, vaiko sveikatos pažymėjimą, taip pat turi užpildyti bei pasirašyti odontologas. Gydytojas į formą privalo įrašyti pieninių arba nuolatinių dantų būklę: kiek vaikas turi karieso pažeistų, kiek plombuotų ir kiek išrautų ar iškritusių dantų. Taip pat turi būti ir įrašas apie sąkandžio patologiją, jei tokia yra.

Vadovaujantis Lietuvos Respublikos sveikatos apsaugos ministro 2011 m. rugpjūčio 10 d. įsakymu Nr. V-773 patvirtinta Lietuvos higienos norma 21:2011 „Mokykla, vykdanči bendrojo ugdymo programas. Bendrieji sveikatos saugos reikalavimai.“ (Žin., 2011, Nr. 103-4858), kiekvienais metais iki rugsėjo 15 d. moksleiviai turi pateikti mokyklai informaciją apie profilaktinio sveikatos patikrinimo rezultatus. Šioje higienos normoje taip pat nurodoma, kad mokyklos vadovas ar jo įgaliotas asmuo turi užtikrinti, kad mokiniai iki 18 metų ugdymo procese dalyvautų pasitikrinę sveikatą ir pateikę vaiko sveikatos pažymėjimą, ne anksčiau kaip prieš metus. Naujoje mokykloje pradėję mokytis mokiniai vaiko sveikatos pažymėjimą turi pateikti iki einamųjų metų rugsėjo 15 dienos.

Vis dar pasitaiko tokių atvejų, kai gydytojais netiksliai užpildo vaiko sveikatos pažymėjimus, pasitaiko tuščių, neužpildytų grafų, dėl šios priežasties dažnai yra gaunama nepilna mokinių sveikatos būklės informacija. Dėl to kyla nepatogumų ir visuomenės sveikatos specialistams, ir mokytojams, nes nepilną informaciją reikia tikslinti pakartotinai siunčiant mokinį pas gydytoją arba odontologą. Profilaktinio patikrinimo duomenys yra labai svarbūs, norint išvengti didesnių mokinių sveikatos sutrikimų ugdymo proceso metu.

Mokinių profilaktinių sveikatos patikrinimų duomenų analizė padeda kryptingai planuoti ir įgyvendinti sveikatos priežiūrą mokykloje, organizuoti ir įgyvendinti priemones, susijusias su ligų ir traumų profilaktika, taip padedant mokiniams saugoti ir stiprinti sveikatą. Mokyklų administracijos darbuotojams informacija apie moksleivių sveikatą parodo, kokios mokinių sveikatos problemos vyrauja jų mokykloje, o tai gali tapti svariu motyvu inicijuoti sveikatos stiprinimo priemonių jų ugdymo įstaigoje įgyvendinimą. Kūno kultūros mokytojai, tik atsižvelgę į gydytojų priskirtas mokinių fizinio ugdymo grupes, gali tikslingai planuoti fizinio lavinimo pamokas ir moksleiviams nustatyti tinkamus ir jų sveikatą stiprinančius fizinius krūvius.

1. PROFILAKTINIŲ MOKINIŲ SVEIKATOS PATIKRINIMŲ REZULTATAI

1.1. Profilaktiškai patikrinusių sveikatą ir visiškai sveikų mokinių sveikatos būklė

2013/2014 mokslo metų rugsėjo mėnesio duomenimis, Alytaus miesto savivaldybės ir kitų steigėjų mokyklose mokėsi 8712 mokinių. Pastaraisiais metais mokinių skaičius sumažėjo 779 mokiniais – 8,9 proc. Švietimo įstaigose: keturiuose gimnazijose, aštuoniose pagrindinėse mokyklose, dvejose pradinėse mokyklose, profesinio rengimo centre, suaugusiųjų ir jaunimo mokykloje, dailiųjų amatų mokykloje, dvejose mokyklose – darželiuose dirbo 12 visuomenės sveikatos priežiūros specialistų 12 etato krūviu.

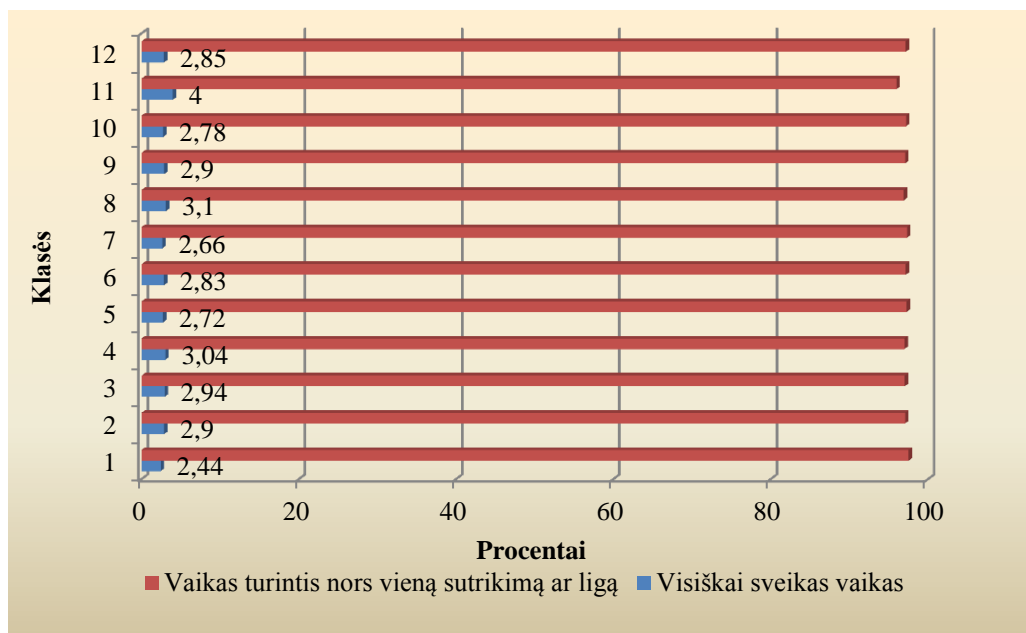
Mokinių profilaktinių patikrinimų duomenys naudojami moksleivių sveikatos stebėsenai ir analizei, kurių rezultatai atspindi vaikų sveikatos būklę. 2013 metais profilaktiškai sveikatą patikrino 96,6 proc. (8413 mokinių) mokinių, kai 2012 m. 95,9 proc. mokinių. Daugiausiai nepatikrinusių sveikatos mokinių buvo profesinio rengimo centre. Analizuojant Alytaus miesto mokyklų mokinių profilaktinius sveikatos patikrinimus be Alytaus profesinio rengimo centro, sveikatą patikrino 99,2 proc. mokinių (1 lentelė).

1 lentelė. Profilaktiškai sveikatą patikrinusių mokinių dalis Alytaus miesto ugdymo įstaigose pagal mokyklas 2012 m. – 2013 m. (proc.)

Mokyklos pavadinimas	Profilaktiškai patikrinusių sveikatą mokinių dalis, proc.	
	2012 m.	2013 m.
Dzūkijos pagrindinė mokykla	98,8	88,3
"Vilties " mokykla-darželis	100	97,6
Senamiesčio pradinė mokykla	100	100
Putinių gimnazija	100	100
Šaltinių pagrindinė mokykla	100	100
"Sakalėlio" pradinė mokykla	100	100
Volungės pagrindinė mokykla	100	100
Dainavos pagrindinė mokykla	100	100
Likiškėlių pagrindinė mokykla	100	100
Vidzgirio pagrindinė mokykla	100	100
Panemunės pagrindinė mokykla	100	100
"Drevinuko" mokykla-darželis	100	100
Jotvingių gimnazija	100	100
A. Ramanausko Vanago gimnazija	100	100
APRC Pramonės ir prekybos skyrius	51,59	58,6
APRC Statybos technologijų ir verslo skyrius	83,04	77,2
Šv. Benedikto gimnazija	100	100
Piliaikalnio pagrindinė mokykla	99,28	100
Dailiųjų amatų mokykla	100	100
Suaugusiųjų ir jaunimo mokykla	86,96	100

Šaltinis: Alytaus miesto savivaldybės visuomenės sveikatos biuras

Išanalizavus surinktus duomenis matyti, kad 2013 m. mokinių, kurie būtų visiškai sveiki yra ne daug. Iš visų sveikatą patikrinusių mokinių 64,7 proc. jų turi bent vieną sveikatos sutrikimą ar ligą. 2013 m. visiškai sveikų mokinių dalis sudarė 35,3 proc. (1 pav.).



1 pav. Alytaus miesto ugdymo įstaigose besimokančių mokinių dalis, kuri yra visiškai sveika ir kuri turi nors vieną sutrikimą ar ligą pagal klases 2013 m. (proc. nuo patikrinusiųjų).

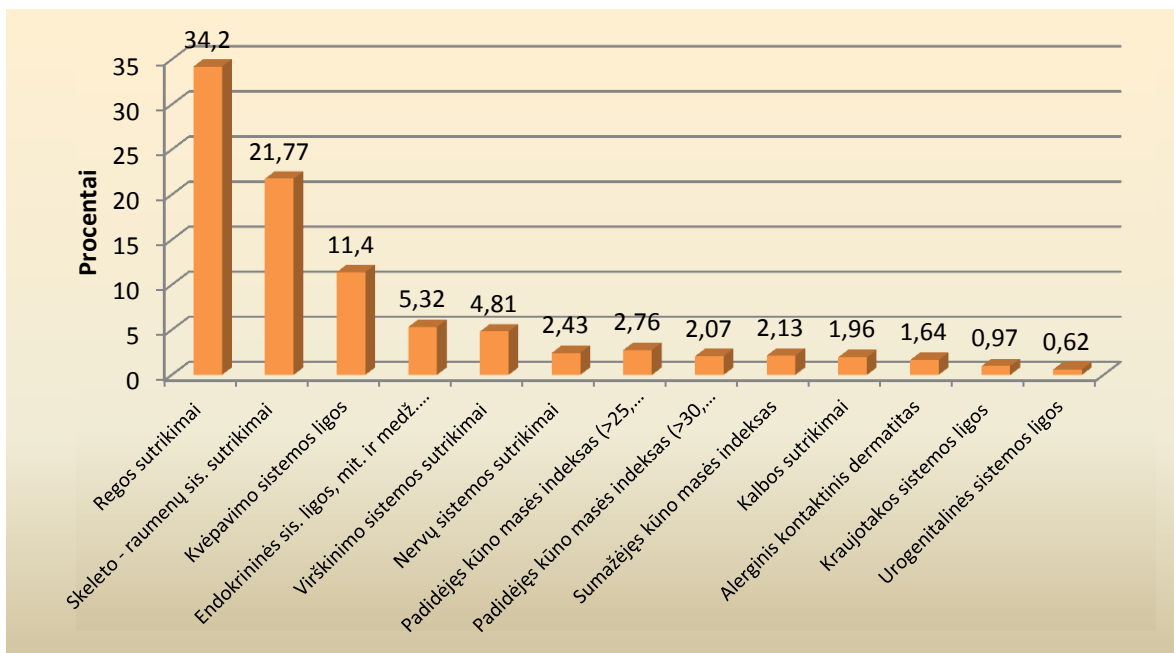
* - į 9-12 klasių profilaktiškai patikrinusių mokinių skaičių įeina, 9-10 klasės pagrindinėse mokyklose ir I, II, III, IV gimnazijos klasės.

Šaltinis: Alytaus miesto savivaldybės visuomenės sveikatos biuras

Profilaktinių sveikatos patikrinimų duomenimis, suprastėjo Lietuvos moksleivių sveikata. Mokinių tarpe konstatuojamas padidėjęs regos, laikysenos, virškinimo sutrikimų dažnis. Pagal 2013 m. profilaktinių sveikatos patikrinimų duomenis, Alytaus miesto ugdymo įstaigų mokiniams daugiausiai nustatyta regos sutrikimų 34,2 proc., iš jų trumparegystė sudaro 38,5 proc., 21,8 proc. skeleto – raumenų sistemos sutrikimų, iš jų netaisyklinga laikysena sudaro 52,5 proc., kvėpavimo sistemos sutrikimų – 11,4 proc. (2 pav.).

Galima daryti prielaidą, kad daugėjantį mokinių regos sutrikimų skaičių lemia žalinga mokinių gyvenama: ilgas darbas prie kompiuterio, kuris pakeičia realų bendravimą su bendraamžiais, ilgas televizoriaus žiūrėjimas, mokinių sėdėjimas nepritaikytoje darbo vietoje, netinkamas apšvietimas. Taip pat mobiliųjų telefonų naudojimas įvairiems telefoniniams žaidimams, kuomet akims tenka didelis krūvis, dėl mažo mobiliojo telefono ekrano bei ilgo žiūrėjimo nedarant pertraukų akims.

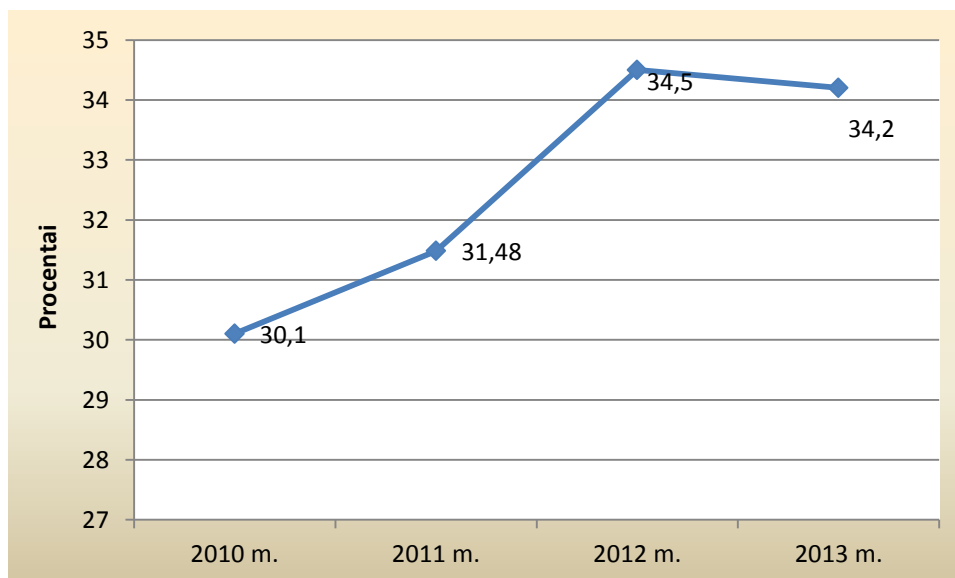
1.2. Mokinių sveikatos būklė ir jos pokyčiai



2 pav. Alytaus miesto ugdymo įstaigose besimokančių mokinių sergamumas profilaktinių sveikatos patikrinimų duomenimis pagal priežastis 2013 m. (proc., nuo pasitikrinusių).

Šaltinis: Alytaus miesto savivaldybės visuomenės sveikatos biuras

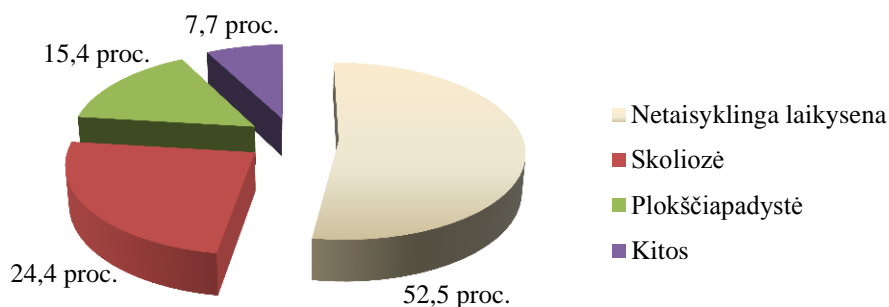
3 paveikslėlyje matyti, kaip kito mokinių regos sutrikimų skaičius per pastaruosius ketverius metus. Regos sutrikimų skaičius sparčiai didėjo, tačiau pastaraisiais dvejais metais nesikeičia (3 pav.).



3 pav. Regos sutrikimų skaičius Alytaus miesto ugdymo įstaigose 2010–2013 metais (proc., nuo visų pasitikrinusių).

Šaltinis: Alytaus miesto savivaldybės visuomenės sveikatos biuras

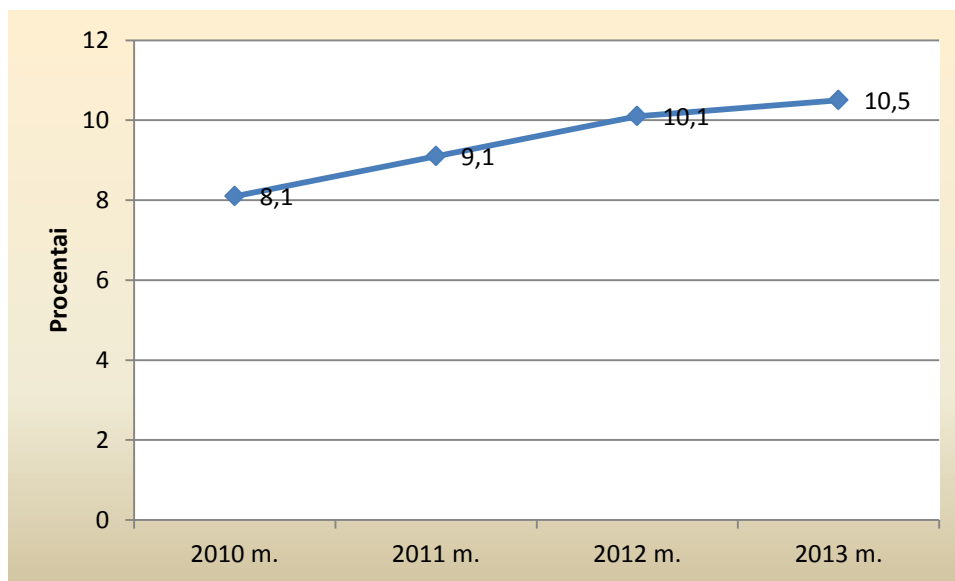
Skeleto – raumenų sistemos sutrikimus lemia spartus vaikų augimas tam tikrais periodais, netaisyklinga laikysena, mažas fizinis aktyvumas, sunkios kuprinės, o taip pat netaisyklingas jos nešiojimas. Skeleto – raumenų sistemos sutrikimai dažniau nustatomi vyresnių 8-12 klasių moksleivių tarpe. Šių ligų struktūroje dominuoja: netaisyklinga laikysena, skoliozė, plokščiapadystė, atitinkamai 52,5 proc., 24,4 proc., 15,4 proc. (4 pav.).



4 pav. Skeleto – raumenų sistemos sutrikimų skaičius Alytaus miesto ugdymo įstaigose 2013 m. (proc. nuo užregistruotų skeleto-raumenų sistemos sutrikimų).

Šaltinis: Alytaus miesto savivaldybės visuomenės sveikatos biuras

Trečiąją vietą mokinių sergamumo struktūroje užima kvėpavimo sistemos ligos, 2013 m. jos sudarė 11,4 proc. visų mokinių susirgimų (2 pav.). Dažniausiai nustatoma mokinių kvėpavimo sistemos sutrikimų priežastis yra bronchinė astma ir kitos alerginės ligos, 2013 m. šios ligos sudarė 92,5 proc. visų kvėpavimo sistemos ligų atvejų. Analizuojant ketverių metų laikotarpį, matyti, kad didėja bronchinės astmos ir kitų alerginių ligų atvejų skaičius (5 pav.).

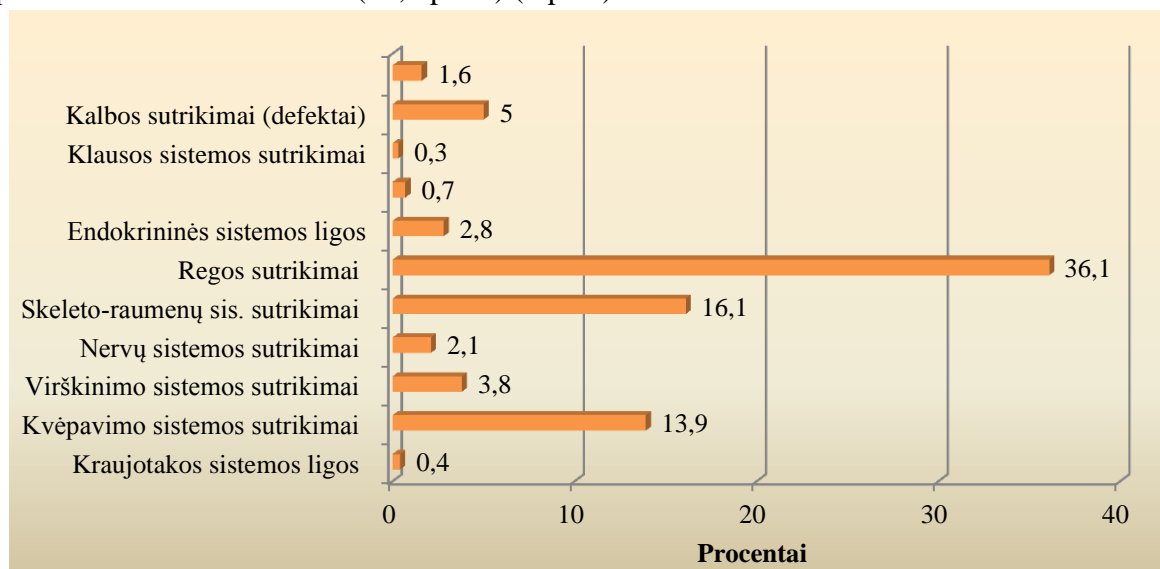


5 pav. Bronchinės astmos ir kitų alerginių ligų skaičius Alytaus miesto ugdymo įstaigose 2010–2013 metais (proc., nuo visų pasitikrinsusių).

Šaltinis: Alytaus miesto savivaldybės visuomenės sveikatos biuras

1.3. Mokinių sveikatos būklės pokyčiai pagal klases

Priešmokyklinio ugdymo grupės ir 1-4 klasių grupės mokinių dažniausios sveikatos problemos yra regos sutrikimai (36,1 proc.), skeleto-raumenų sistemos sutrikimai (16,1 proc.), kvėpavimo sistemos sutrikimai (13,9 proc.) (6 pav.).

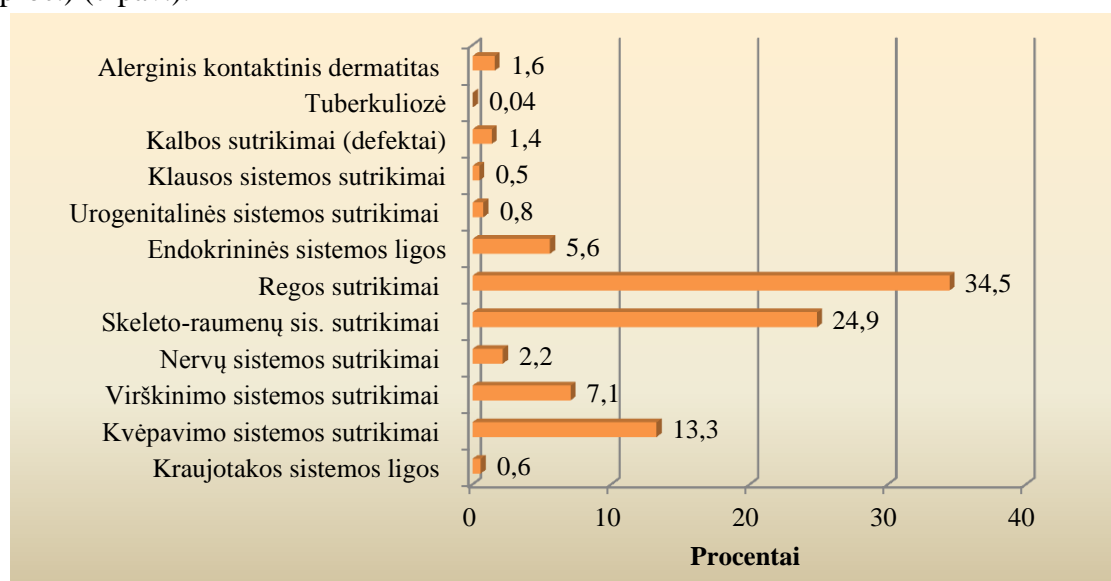


6 pav. PUG ir 1-4 klasių skaičius su tam tikromis ligomis ir sutrikimais 2013 m. Alytaus miesto ugdymo įstaigose (nuo pasitikrinusių sveikatą PUG ir 1-4 klasių mokinių grupėje).

*- PUG – priešmokyklinio ugdymo grupė.

Šaltinis: Alytaus miesto savivaldybės visuomenės sveikatos biuras

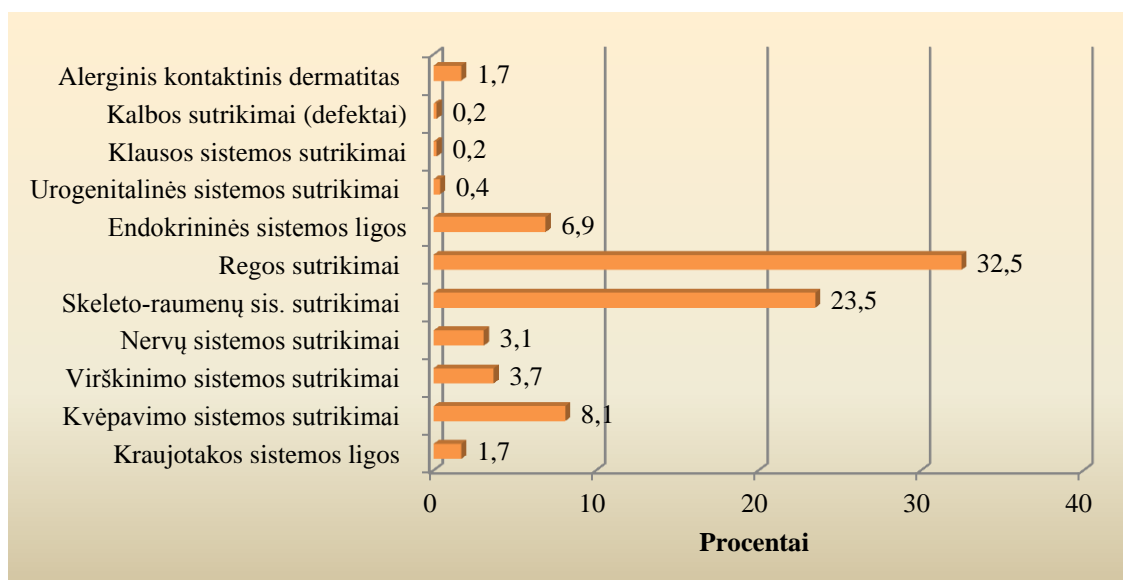
5-8 klasių grupės mokinių dažniausios sveikatos problemos yra regos sutrikimai (34,5 proc.), nors lyginant su 1-4 klasių mokiniais, jų užregistruota mažiau. Tačiau lyginant su 1-4 klasių mokiniais, 5-8 klasių mokinių tarpe užregistruota daugiau skeleto-raumenų sistemos sutrikimų (24,9 proc.) (7 pav.).



7 pav. 5-8 klasių skaičius su tam tikromis ligomis ir sutrikimais 2013 m. Alytaus miesto ugdymo įstaigose (nuo pasitikrinusių sveikatą 5-8 klasių mokinių grupėje).

Šaltinis: Alytaus miesto savivaldybės visuomenės sveikatos biuras

9-12 klasių grupės mokinių dažniausios sveikatos problemos yra regos sutrikimai (32,5 proc.), tačiau lyginant su 1-4 klasių ir 5-8 klasių grupių mokiniais užregistruota mažiau. Antrą vietą užima skeleto – raumenų sistemos sutrikimai 23,5 proc. Kvėpavimo sistemos ligų, 9-12 klasių grupės mokinių tarpe, užregistruota mažiau nei 1-4 klasių ir 5-8 klasių grupių mokinių tarpe (8 pav.).



8 pav. 9-12 klasių skaičius su tam tikromis ligomis ir sutrikimais 2013 m. Alytaus miesto ugdymo įstaigose (nuo pasitikrinusių sveikatą 9-12 klasių mokinių grupėje).

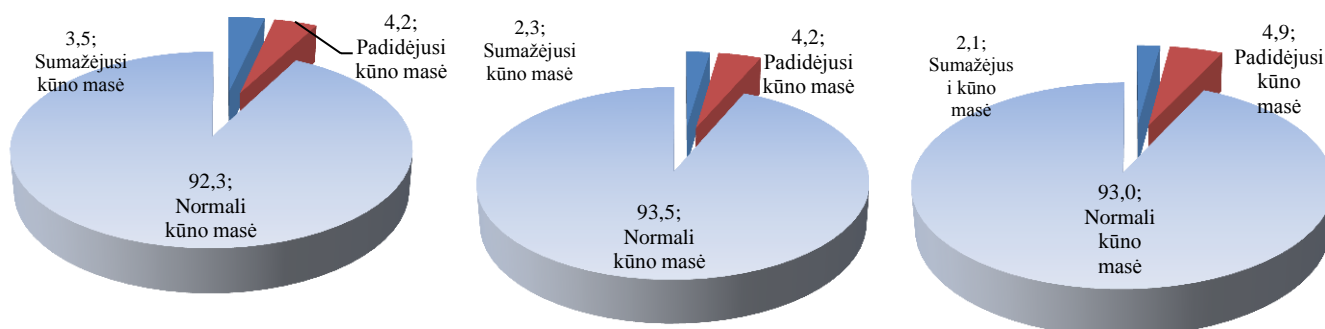
* - į 9-12 klasių profilaktiškai pasitikrinusių mokinių skaičių įeina, 9-10 klasės pagrindinėse mokyklose ir I, II, III, IV gimnazijos klasės.

Šaltinis: Alytaus miesto savivaldybės visuomenės sveikatos biuras

1.4. Mokinių pasiskirstymas pagal kūno masės indekso įvertinimą ir fizinio aktyvumo grupes bei jų pokyčiai

Taigi vyresnių klasių mokiniams kvėpavimo sistemos ligos nustatomos rečiau negu jaunesnių klasių mokiniams. Tam įtakos gali turėti silpnesnis jaunesnių mokinių imunitetas, tėvų nepriežiūra, sergančių mokinių vedimas į mokyklą.

Sumažėjęs ar padidėjęs kūno masės indeksas mokinių tarpe yra nemaža problema, kadangi didėja mokinių skaičius turinčių padidėjusį kūno masės indeksą. Tam didžiausią įtaką turi netinkama mityba, fizinio aktyvumo stoka, hormonų sutrikimai organizme paauglystės metu. Lyginant 2013 m. duomenis, nustatyta, kad didėja mokinių su padidėjusia kūno mase skaičius, tačiau mažėja mokinių skaičius, kurie turi sumažėjusią kūno masę (9 pav.).



2011 m.

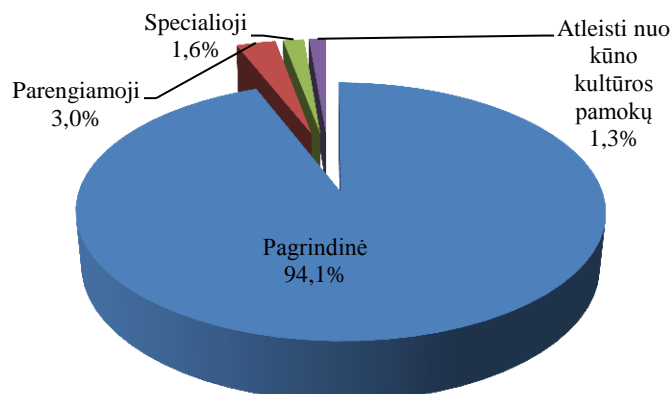
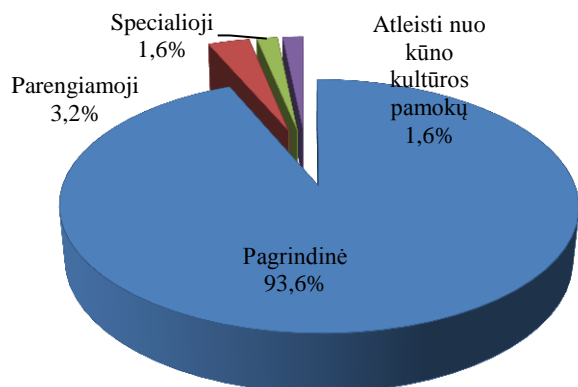
2012 m.

2013 m.

9 pav. Profilaktiškai sveikatą patikrinę mokiniai su padidėjusia ir sumažėjusia kūno mase Alytaus miesto ugdymo įstaigose, 2011 m. – 2013 m. (proc. nuo patikrinusių).

Šaltinis: Alytaus miesto savivaldybės visuomenės sveikatos biuras

Analizuojant mokinių pasiskirstymą pagal fizinio aktyvumo grupes pastebėta, kad didesnę dalis mokinių priskiriama pagrindinei fizinio aktyvumo grupei (10 pav.).



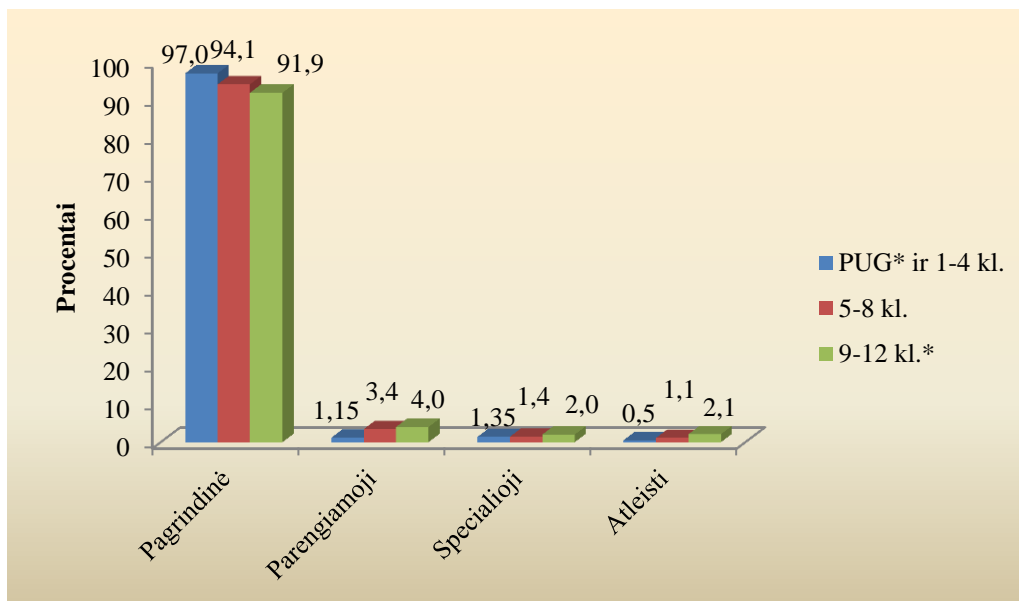
2012 m.

2013 m.

10 pav. Mokinių pasiskirstymas pagal fizinio aktyvumo grupes 2012 m. – 2013 m., Alytaus miesto ugdymo įstaigose (proc., nuo patikrinusių).

Šaltinis: Alytaus miesto savivaldybės visuomenės sveikatos biuras

Vaikų augimas ir vystymasis priklauso nuo kasdieninės fizinės veiklos. Per mažas fizinis aktyvumas sąlygoja antsvorio ir nutukimo riziką. Fizinio aktyvumo nauda neabejotina, ypatingai paauglystės laikotarpiu, nes gerina psichinę sveikatą ir psichologinę adaptaciją, skatina sveiko vaiko raidą, mažina rizikos veiksnių atsiradimo riziką. Dauguma mažų vaikų teigiamai žiūri į bet kokią fizinę veiklą ir įvairius judrius žaidimus ar pratimus. Tačiau jiems paaugus, fizinis aktyvumas gerokai sumažėja. Tokia pat tendencija pastebėta analizuojant profilaktinių patikrinimų duomenis, vyresnių klasių mokiniai yra dažniau atleidžiami nuo kūno kultūros pamokų. O štai pradinių klasių mokinių tarpe dauguma priskiriami pagrindinei fizinio aktyvumo grupei (11 pav.). Apibendrinant galima teigti, kad 2013 m. nežymiai pagerėjo mokinių fizinis aktyvumas.



11 pav. Mokinių pasiskirstymas pagal fizinio aktyvumo grupes ir klasių grupes 2013 m., Alytaus miesto ugdymo įstaigose (proc. nuo pasitikrinusių tam tikroje klasių grupėje).

* - PUG – priešmokyklinio ugdymo grupė.

* - į 9-12 klasių profilaktiškai pasitikrinusių mokinių skaičių įtraukta 9-10 klasės pagrindinėse mokyklose ir I, II, III, IV gimnazijos klasės.

Šaltinis: Alytaus miesto savivaldybės visuomenės sveikatos biuras

IŠVADOS

1. 2013 m. profilaktiškai sveikatą pasitikrino 96,6 proc. Alytaus miesto savivaldybės ugdymo įstaigų mokinių, iš jų 99,7 proc. pirmų klasių.
2. 2013 m. visiškai sveiki ir neturintys nei vieno sveikatos sutrikimo ar ligos sudarė 35,3 proc.
3. 2013 m. dažniausiai mokiniams nustatyti regos sutrikimai – 34,2 proc., skeleto – raumenų sistemos sutrikimai – 21,8 proc., kvėpavimo sistemos ligos – 11,4 proc., endokrininės sistemos ligos, mitybos ir medžiagų apykaitos sutrikimai – 5,3 proc., virškinimo sistemos sutrikimai – 4,8 proc. (nuo visų pasitikrinusių).
4. Didžiausia procentinė dalis regos sutrikimų 2013 m. nustatyta 1-4 klasių mokinių tarpe. Diagnozuotų regėjimo sutrikimų struktūroje dominuoja trumparegystė, 2013 m. trumparegystė sudarė 38,5 proc. visų regos sutrikimų.
5. Skeleto – raumenų sistemos sutrikimai 2013 m. dažniausiai buvo diagnozuoti vyresnių klasių mokiniams. Didžiausia procentinė dalis turinčių skeleto – raumenų sistemos sutrikimų buvo 5-8 klasių mokinių tarpe. Diagnozuotų skeleto – raumenų sistemos ligų struktūroje dominuoja netaisyklinga laikysena, skoliozė ir plokščiapadystė.
6. Kvėpavimo sistemos ligos 2013 m. buvo dažniau diagnozuojamos pradinėse klasių mokinių tarpe. Diagnozuotų kvėpavimo sistemos ligų struktūroje dominuoja bronchinė astma ir kitos alerginės ligos, 2013 m. jos sudarė 92,5 proc. visų kvėpavimo sistemos sutrikimų.
7. Alytaus miesto ugdymo įstaigose 2013 m. 4,9 proc. mokinių nustatyta padidėjusi kūno masė, lyginant su 2012 m. padidėjo – 0,7 proc. Mažėja mokinių skaičius, kuriems nustatoma sumažėjusi kūno masė, lyginant 2012 m. ir 2013 m. laikotarpį šis rodiklis sumažėjo 1,4 proc.
8. 2013 m. 94,1 proc. mokinių priskiriami pagrindinei kūno kultūros grupei, kiti mokiniai 5,9 proc. priskiriami parengiamajai, specialiajai grupei arba tiesio būna atleisti nuo kūno kultūros pamokų.

REKOMENDACIJOS

Išanalizavus Alytaus miesto savivaldybės bendrojo lavinimo mokyklų mokinių profilaktinių sveikatos patikrinimų 2013 m. duomenis, pateikiame rekomendacijas:

1. Būtina gerinti mokyklinio amžiaus vaikų profilaktinių apžiūrų kokybę, bei griežtinti mokinių profilaktinių sveikatos patikrinimų tvarką.
2. Mokinių sveikatos priežiūrą vykdyti visomis kryptimis, ypatingą dėmesį skiriant regos sutrikimų profilaktikai. Tėvai turėtų atsakingiau žiūrėti į vaikų auklėjimą namuose t.y. riboti televizoriaus žiūrėjimą, riboti laiką prie kompiuterio, reguliuoti vaiko poilsio režimą. Mokytojai ir mokyklų vadovai turėtų būti atsakingi už tinkamą aplinką t.y. mokymosi vieta klasėje, sėdėjimo pozą, apšvietimą, poilsio pertraukas akims, jeigu dirbama prie kompiuterio.
3. Mokinių skeleto – raumenų sistemos sutrikimų profilaktikai svarbu užtikrinti darbo ir poilsio režimą. Kūno kultūros pamokų metu daugiau dėmesio skirti pratimams, kurie stiprina nugaros, pilvo ir dubens srities raumenis bei gerina laikyseną.
4. Norint skatinti mokinių aktyvumą dalyvauti kūno kultūros pamokose, ypač mergaičių tarpe, reikia didinti jų susidomėjimą šiomis pamokomis. Kadangi mergaitėms yra svarbesni estetiški ir emociniai fizinės veiklos aspektai (laikysena, grakštumas), į kūno kultūros pamokas įtraukti pilateso, kalanetikos mankštas. Pamokų metu akcentuoti ne normatyvinių reikalavimų įvykdymą,

o supažindinti su įvairiomis sportinėmis fizinio aktyvumo veiklomis, tokiu būdu įtraukiant ir sudominant mokinius.

5. Kiekvienu augimo laikotarpiu vaiko organizmui būdingos tam tikros morfologinės ir fiziologinės savybės. Jos lemia organizmo funkcines savybes, gebėjimą prisitaikyti prie supančios aplinkos, reaguoti į veiksnius, sukeliančius įvairias ligas, todėl vykdant rūkymo ir alkoholio vartojimo žalos, sveikos mitybos, fizinio aktyvumo, asmens higienos, streso valdymo prevenciją, būtina atsižvelgti į mokinių amžių.

Parengė:

Jovita Katkauskaitė

Alytaus miesto savivaldybės visuomenės sveikatos biuro
visuomenės sveikatos stebėsenos specialistė

El. paštas jovita@alytausvsb.lt